

دابه‌شبوونی جوگرافی ئەشکەوتەکان لە پارێزگای سلیمانی بە بەکارهێنانی سیستەمە زانیارییە جوگرافیەکان (GIS)

OPEN ACCESS
*Corresponding author
Suad Maaruf Muhammad
swadmaaruf74@gmail.com

سعاد معروف محمد / کۆلیژی زانستە مرۆفاتییەکان، بەشی جوگرافیا، زانکۆی سلیمانی
شیراوان عمر رشید / کۆلیژی زانستە مرۆفاتییەکان، بەشی جوگرافیا، زانکۆی سلیمانی

RECEIVED : 17 /08/2025

ACCEPTED : 17/09/ 2025

PUBLISHED : 15/12/ 2025

پوخته

توێژینە وەهەمان بە ناوێشانی (دابه‌شبوونی جوگرافی ئەشکەوتەکان لە پارێزگای سلیمانی بە بەکارهێنانی سیستەمە زانیارییە جوگرافیەکان (GIS)) هەولیکە بۆ دەرخواستی چۆنیەتی دابه‌شبوونی جوگرافیەکان ئەشکەوتەکان لە پارێزگای سلیمانی سەرەرای دەولەمەندی ناوچەیی توێژینە وە بە چەندین چۆر لە ئەشکەوتی شوێنەواری و میژووی و ئابووی و سیاسی و جیمۆرفۆلۆجی نەتوانراوە وەک پێویستی بکریته بنەمایەکی بەهیزی راکیشانی گەشتیاران بەهۆی کەمی خزمەتگوزارییە گەشتیارییەکان و خرابی رینگاوبان، بۆ گەشتن بە ئامانجی توێژینە وەهەمان پشتمان بە ستووه بە میتۆدی وەسفی شیکاری و مەیدانی بە بەکارهێنانی سیستەمی زانیارییە جوگرافیەکان، توێژینە وەهەمان بە کۆمەڵیک دەرنەنجام گەشتووه لەوانە ئاراستەیی دابه‌شبوونی ئەشکەوتەکانی ناوچەیی توێژینە وە باشوری خۆرەه‌لاتی وەرگرتووه چونکە بەهای گۆشەیی لادانی دابه‌شبوون بۆ ئەشکەوتەکان (146.73) پلەیه و پەیوەندی هاوسییەتی ئەشکەوتەکانی ناوچەیی توێژینە وە شتیاویکی هەرەمەکی وەرگرتووه لەبەرئەو بەهای پەیوەندی هاوسییەتی (1.078545) کە بەهاکەیی زیاترە لە (1) و کەمترە لە (1.19)، بۆ پەرەپێدان و پیشکەوتنی ئەشکەوتەکان پێویستە لایەنی حکومەت و تاییەت گرنگی زۆر بدەن بە ئەشکەوتەکان لە پرووی ناساندنی ئەشکەوتەکان و دابینکردنی سیستەمی روناکی بۆ ناو ئەشکەوتەکان و رینگاوبانیکی باشی بۆ دابین بکریته، هەر وەها تۆمارکردنی وردی هەر پاشماوەیەکی میژووی و شوێنەواری لە ناو ئەشکەوتەکاندا، بە مەبەستی هەنگاوان بەرەو ئاراستەیی پاراستنی ژینگە و کەله‌پوری ئەشکەوتەکان و گەشەپێدان.

وشە سەرەکییەکان:

ئەشکەوت،
پارێزگای سلیمانی،
ئاراستەیی دابه‌شبوون،
نزیکتەرین دراوسی،
پیکهاتەیی جیۆلۆجی و بەرزو
نزمی



About the Journal

Zanco Journal of Humanity Sciences (ZJHS) is an international, multi-disciplinary, peer-reviewed, double-blind and open-access journal that enhances research in all fields of basic and applied sciences through the publication of high-quality articles that describe significant and novel works; and advance knowledge in a diversity of scientific fields. <https://zancojournal.su.edu.krd/index.php/JAHS/about>



1. پیشه کی

گه شتوگوزاری ئه شکه و ته کان پرویه کی گه شتتاری جیاوازی هه یه چونکه کۆکه ره وه یه که له وه رگرتنی زانیاری و گه شتوگوزاری سه ر کیشی جگه له وه ی شاره زابوونه له میژوو شوینه واروشیوه جیۆلوجییه کان و داهاتیکیشه بۆ ناوچه که بۆ نمونه سالانه نزیکه ی (25) ملیۆن کهس سهردانی ئه شکه و ته کان ده کن له جیهاندا به پنی پاپورتی ریکخراوی گه شتوگوزاری جیهانی که داهاتی سالانه که ی نزیکه ی (10) ملیار دۆلاره له جیهاندا ئه مهش له ریگی سهلامه تی گه شتتاری و فرۆشتنی که ل و پهل و پیداویستییه کانی گه شتتاری، ههروه ها هه لی کار ده ره خسیتییت بۆ ژماره یه کی زۆر له دانشتوانی ناوچه که (مسته فا، 2016، ل 1).

پاریزگای سلیمانی، به هۆی هه لکه و ته ی جوگرافی و سروشته شاخاوییه که یه وه، خاوه نی ژماره یه کی زۆر ئه شکه و ته ، ئه م ئه شکه و تانه نه ک هه ر وه ک دیارده یه کی سروشتی سه رنجراکیشن، به لکو وه ک به شیک له که له پووری میژووی و شوینه واری ناوچه که گرنگیه کی زۆریان هه یه. هه ندیکان له زووه وه شوینی نیشته جیبوونی مرۆف بوون و هه ندیکی تریان به هۆی پیکهاته و دیمه نه ناوازه کانیانه وه بوونه ته جیگه ی سه رنجی گه شتتاران و توژیته ران. ئامانج یوژیته وه که:

1- ده رختنی چۆنیته ی دابه شبوونی ئه شکه و ته کان و دیاریکردنی له سه ر نه خشه له پاریزگای سلیمانی .

2- ده ستتیشانکردنی ئاراسته و نزیکه ی ئه شکه و ته کان له یه کتر به به کارهینانی سیسته می زانیاریه جوگرافیه کان. گرنگی توژیته وه :

په ره پیدانی ئه شکه و ته کان له پروی گه شتتارییه وه چه ندین گرنگی ئابووری و ژینگه یی و رۆشنبیری و شوینه واری ده بیته بۆ پاریزگاکه و راکیشانی گه شتتاران و به رزکردنه وه ی داهاتی تاکه کهس و ره خساندن هه لی کار و پاراستنی ئه شکه و ته کان له تیکدان و شیواندنیان. کیشه ی توژیته وه:

سه ره رای زۆری ئه شکه و ته کان له ناوچه ی توژیته وه به لام به پنی پیویست نه تواناوه سویدی لی وه ربگیریت به هۆی خرابی ژیرخانی ئابوری نه بوونی به بازارکردن و پرۆپاگه نده .

1- ئایا ئه شکه و ته کان به چ جوړیک دابه شبوون له پاریزگاکه دا ؟

2- ئایا جیاوازی شوینی له دابه شبوونی چری ئه شکه و ته کان له پاریزگای سلیمانیدا هه یه ؟

3- ئایا ئه شکه و ته کان ده کریت رۆلی له په ره پیدانی گه شتوگوزار له ناوچه ی توژیته وه هه بیته ؟
گریمانه ی توژیته وه:

وه ک وه لام دانه وه یه ک بۆ کیشه ی توژیته وه، گریمانه ی ئه م خالانه ده کریت:

1- دابه شبوونی ئه شکه و ته کان له پاریزگاکه شیوه یه کی هه ره مه کی وه رگرتوه ؟

2- جیاوازی له دابه شبوونی شوینی ئه شکه و ته کان به دیده کریت.

3. به هۆی نه بوونی پلان و که می خزمه تگوزارییه کان ریگره له په ره پیدانی ئه شکه و ته کان بۆ چالاکی گه شتوگوزار . میتودی لیکۆلینه وه: بۆ گه شتن به ئامانجی توژیته وه که، هه ردوو میتودی (وه سفی و شیکاری پراکتیکی) مان به کار هیناوه بۆ ناساندنی ناوچه ی توژیته وه و شیکاری بۆ خستنه پروی چۆنیته ی دابه شبوونی ئه شکه و ته کان به به به کارهینانی (GIS)، شیکاری (Spatial Analysis) ، سه رباری لیکۆلینه وه ی مهیدانی و سه ردانیکردنی ناوچه گه شتوگوزارییه کان و داموده زگا په یوه ندیداره کان به مه به سستی بینین و به راوردکردن و کۆکردنه وه ی داتا و زانیارییه کان و نیشاندانی له سه ر کۆمه لیک خسته و نه خشه و شیوه وینه ی فوؤگرافی.

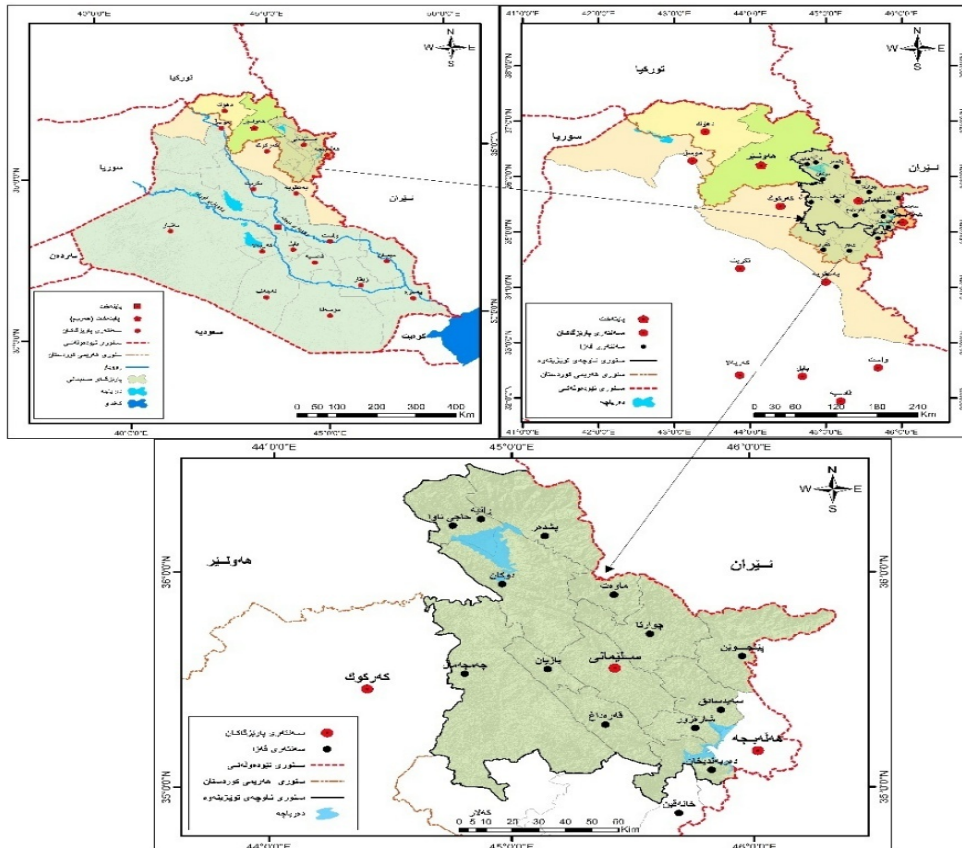
پلانی توژیته وه که: پلانی توژیته وه که دابه شمان کردوه بۆ سه ی ته وه ره که هه ر ته وه ره یه ک له چه ند بابه تیک پیک هاتوه، ته وه ره ی یه کهم تابه ته به ناساندنی ناوچه ی توژیته وه، که شوینی ئه سترۆنۆمی و به رز و نزمی ناوچه که روون کراوه ته وه، له کاتیدا ته وه ره ی دوهم تابه ته دابه شبوونی ئه شکه و ته کان له ناوچه ی توژیته وه، ته وه ره ی سه نه م تابه ته به پیوانه کردنی دابه شبوونی جوگرافیایی بۆ ئه شکه و ته کان ناوچه ی توژیته وه.

4. ئەنجامەكان و گەتوگۆ

ناساندنى ناوچەى تويژىنەوہ:

ناوچەى تويژىنەوہ پارىزگاي سلىمانىيە كە دەكەويته خۆرەلەتى ھەريمى كوردستان و باكورى خۆرەلەتى عىراق، سنورىكى كارگىزى و سروشتى ھەيە، لە بەشى رۆژەلەتەوہ ھاوسنورە لەگەل ولەتى ئىران ولە بەشى باكورەوہ پارىزگاي ھەوليرە و لە بەشى رۆژئاوا ھاوسنورە لەگەل پارىزگاي كەركوكە، پارىزگاي لە باشورى خۆرئاواوہ لەگەل پارىزگاي سەلاھەدين ھاوسنورە، پارىزگاي سلىمانى لە پرووى شوينى ئەستروئومىيەوہ دەكەويته باكورى خۆرەلەت نيوان بازنى پانى (33:45:34°) و (21:29:36°) باكور و ھىلى دريژى (37:31:44°) و (24:20:46°) ى خۆرەلەت، ئەكەويته باشورى ناوچەى مام ناوھەندى باكورى گۆى زەوى، ئەمەش وای كوردە ئاوەوایەكى كيشورەى بەسەريدا زال بىت، ئەو تەوژمە ئاوەوھەوايىنەى لە دەرياي ناوەراستەوہ ھەلەدەكەنە سەر ناوچەكە دەبنە ھۆى دروست بوونى گۆرانكارى لە رەگەزەكانى ئاوەوھەوا و دابارين. بۆيە خاسيەتەكانى ئاوەوھەواى ناوچەى تويژىنەوہ ھاوشىوہى خاسيتى ئاوەوھەواى دەرياي ناوەراستى ھەيە، ھاوينى گەرم و وشك، زستانى سارد و باراناوييە. رەو بەرى ناوچەى ليكۆلينەوہ (14048.05) كم² ژمارەى دانىشتوانىش بە پيى خەملاندنى سالى (2024) پيكدىت لە (1016802.34) كەس و لەرووى كارگىرپيەوہ پيكتاتوہ لە (14) قەزا.

نەخشەى (1) شوينى ناوچەى ليكۆلينەوہ بە پيى ھەريمى كوردستان و عىراق



سەرچاوە: كارى تويژەر پشت بەست بە 1- بەكارھيىنانى بەرنامەى ARCMAP.arc.GIS10.8

2- سەرچاوە: كارى تويژەر بە پشتبەستن بە: حكومەتى ھەريمى كوردستان، وەزارەتى پلاندانان، دەستەى ئامارى

ھەريم، بەرپۆبەرايەتى گشتى ئامارى سلىمانى، بەشى GIS، 2024.

3- پیکھاتہی جیولوجی ناوچہی توپڑینہوہ:

ھۆکاری جیولوجی کاریگہری زۆری ھەھە لەسەر دروستبوونی بەرزى و نزمى ھەرۆھەا دروست بوونی ئەشکەوتەکان کە ئەمەش لە ناوچەیکەوہ بۆ ناوچەیکەى تر دەگۆریت، لە ناوچەى لیکۆلینەوہشدا کۆمەلیک پیکھاتە و نیشتوی جیاواز دەرەدەکەویت کە بە درێژای تێپەربوونی سەردەمە جیولوجیەکان لە ناوچەکە نیشتون، کە جیاوازن لە ڕووی تەمەن و سیفەت و دابەشبوونیانەوہ بەرامبەر کردارە ئاووہوہواییەکان، تەمەنى جیولوجیان لە سەردەمى دووہمەوہ دەست پێدەکات تا سەردەمى چوارەم، کە توانای خۆراگریان بۆ کاریگەری ھەوا جیاوازە کە بۆتە ھۆی درز و شکان، لێرەدا باس لە پیکھاتەکان دەکەین بەپێی سەردەمەکانیان لە ناوچەى لیکۆلینەوہ.

یەکەم/ ماوہى ژيانى ناوہراست (Mesozoic):

ا- پیکھاتەکانى چاخى تریاسى (Triassic):

پیکھاتەى ئەفرۆمان (میرگەمیر) (Avoman Formation): ئەم پیکھاتەى ئەستوریکەى (200م) پیکدیت لە بەردى مارلی لایمستۆنى لە چینی بەردى شیل یەک لەدوایەک، (محمد امین، 2014، ل 54) ئەم پیکھاتەى بە ڕووبەریکی زۆر بچوک لە باشوورى خۆرھەلاتى قەزای پینجۆیندا بەدیدهکریت.

ب- پیکھاتەکانى چاخى جوراسى (Jurassic):

1- پیکھاتەى (سارکى) (Saki Formation): ئەم پیکھاتەى جۆرى بەردەکانى بریتین لە دۆلۆمایتى خۆلەمیشى نەرم و دۆلۆمایتى چیرتى بەشیوہیکە گشتى ئەستوریکەى (303م) (sissakian, 2014. p86-87)، لە ناوچەکەدا لە قەزاکانى (سەیدسادق، شارباژێر، ماوہت، دوکان، رانیە) دەرەدەکەویت .

2- پیکھاتەى (سەرگەلو-ناوکیلکان) (Sagelu formation): پیک دیت لە بەردى جبرى رەنگ رەش و خۆلەمیشى شین، ئەستورى ئەم پیکھاتەى (232م) (السیاب، 1982، ص 79) لە ناوچەى توپڑینەوہ لە ھەردوو قەزای (شارباژێر، سەیدسادق) دەرەدەکەویت.

ج- پیکھاتەکانى چاخى کریتاسى (Cretaceous):

1- پیکھاتەى قولقوله (Qulqula Formation): تەمەنى ئەم پیکھاتەى لەنیوان کۆتایى چاخى تریاسى و کریتاسى خواروو و نیشتووہ، دەرکریت بە دووجۆرەوہ، جۆرى یەکەمیان پیکھاتەى قولقولهى رادیۆلەرى تەمەنى ئەم پیکھاتەى دەگەریتەوہ بۆ کۆتایى چاخى تریاسى و سەرھتای جوراسى، جۆرى بەردەکانى پیکدیت لە بەردى لایمستۆن و بەردى چیرتى سور و لایمستۆنى رادیۆلەرى و بەردى شیلی رەش، جگە لەبەردى قورپینی رەش، ئەستورى ئەم چینه 1400م، جۆرى دوومیان پیکھاتەى کۆنگلۆمیرتى قولقولهى پیدەوتریت کە پیک دیت لە چیرتى رەنگاو رەنگ و لایمستۆن ئەستورى ئەم چینه (1200) م، تەمەنى دەگەریتەوہ بۆ جوراسى سەروو و کریتاسى خواروو (رەشید، 2023، ل 17).

2- پیکھاتەى قەمچۆغە (بیخمە) (Qamchuga Fomation): ئەم پیکھاتەى پیکدیت لە بەردى جبرى کە گەنجینەیکە باشە بۆ گلدانەوہ و کۆبوونەوہى ئاو، ئەستورى ئەم پیکھاتەى لەنیوان (100-200) (Muhammad, 2006, p23.) ئەم پیکھاتەى بەشیوہیکە بەربلاو لە قەزاکانى (رانیە، دوکان، ماوہت، شارباژێر) ناوچەى توپڑینەوہ دەرەدەکەویت .

3- پیکھاتەى بالامبۆ (Balambo Formation): ئەم پیکھاتەى تەمەنەیکەى دەگەریتەوہ بۆ سەرھتای چاخى کریتاسى و کۆتایى چاخى جوراسى، تیکرای ئەستوریکەى (762م)، تاییەتەندى بەردەکانى ئەم پیکھاتەى لە ئەستورى (40-30سم) نەرمە و بەھیز بەیکەوہ بەستراون، ھەرۆھەا رێژەى سلیکای زۆرە کە ئەمەش وادەکات بەرگری بۆ پڕۆسەى کەشکاری بەھیزبیت (ابراھیم، 2015، ل 9)،

4- پیکھاتەى کۆمیتان (Kometan Formation): تەمەنى ئەم پیکھاتەى دەگەریتەوہ بۆ چاخى کریتاسى، ئەستورى (100-120) ، لەبەردى لایمستۆنى چین چینی تەنکی رەنگ خۆلەمیشى کال پیکدیت (محمد لایق ، 2023 ، ل 13) بەشیوہى پشتینەى باریک لە قەزاکانى (دوکان، سلیمانى، دەر بەندیخان) دەرەدەکەویت.

5- پیکھاتەى ئۆفیۆلایت (Ophiolite Formation): ئەم پیکھاتەى بەشیوہى ڕووبەرى بچوک و پچر پچر لە قەزاکانى (پینجۆین، ماوہت، شارباژێر، دوکان) دەرەدەکەویت، ئەستوریکەى (100م) (نجم الدین، 1998، ص 18) ڕووبەرى.

6-پیکهاتەى تانجەرۆ (Tanjero formation): ئەم پیکهاتەیه دابەش دەبیت بۆ دووچین (سەرەوه و خوارەوه) که ئەمەش بەلگەیه بۆ ڕودانی چەندین جموجۆل و نیشتنی پیکهاتەکان لە ژینگەیهکی دەریای و وشکانی لەکاتی جولەى دروست بوونی چیاکاندا، بەشیوهیهکی گشتی ئەستوری ئەم پیکهاتەیه لە نیوان (1500 – 2000 م) دەبیت (السیاب، 1983، ص 113) ڕوبەری ئەم پیکهاتەیه زۆرتەین ڕوبەری ناوچەکه پیک دەهینیت.

7-پیکهاتەى قەندیل (Qandil Formation): ئەستوریهکەى (350م) پیکدیت لە بەردى گۆراوى ماربل و شیت و سلت و لایمستون، بەردى ئاگرینی گابریل و بازلت (بکر، 2003، ص 14)، ئەم پیکهاتەیه بەشیوهیهکی گشتی لە ناوچە سنوریهکانی ولاتی ئێران لە بەرزاییهکانی قەزای (پشدر، ماوەت) بەدی دەکریت. دووهم/ ماوهی سییەم ژیاى نوێ (Cenozoic):

ا-پیکهاتەکانی چاخی پالیوسین و ئایوسین (Paleocene – Eocene):

1-پیکهاتەى والاش (Walash Formation): ئەم پیکهاتەیه بەگشتی پیکدیت لە تیکەلەیهک لە بەردى ئاگرین و نیشتو که جۆری بەردەکانی بریتین لە چیرت و بازلتی بورکانی و شیل و کۆنگلۆمیرت و لایمستون و قور، ئەستوری ئەم پیکهاتەیه (3700م) (Jassim, 2006, p208-209)، بەشیوهیهکی گشتی دەردەکهوێت بەشیوهی پشتینەیهک لە ناوچەى سنوری ئێران لە قەزای ماوەت درێژدەبیتەوه بەرهو قەزای شارباژێر.

2-پیکهاتەى کۆلۆش (خورمەلە) (Kolosh Formation): ئەم پیکهاتەیه ریزهیهکی زۆر لەمادهی ئەندامی تیدایه بەهۆی بوونی گیانداره به بەردبووهکان و پاشماوهی گیانداره دەریاییهکان، بەشیوهیهک پاشماوهی ئەم گیاندارانه به ئاشکرا لەسەر چینه بەردەکان دەردەکهون (سابر، 2014، ل 15)، ئەم پیکهاتەیه بەشیوهی پشتینەى باریک لە قەزاکانی (قەراغ، چەمچەمال، دەربەندیخان) دەردەکهوێت.

3-پیکهاتەى پیلاسبی (Pila Spi Formation): بەردەکانی ئەم پیکهاتەیه بریتین لە تاویری نیشتوی تەباشیری و لایمستون و دۆلۆمایت و قور، ئەستوری ئەم پیکهاتەیه لەنیوان (100-200) (Jassim, 2006, p223).

ب-پیکهاتەکانی چاخی مایوسین (Miocene):

1-پیکهاتەى چینه سورەکان (گۆفەندە) (Govanda Formation): ئەم پیکهاتەیه پیکدیت لە بەردى قور و لم و کۆنگلۆمیرت که توانای لەخۆگرتنی ئاویان بەرزە، ئەستوری ئەم پیکهاتەیه (280م) (محمد امین، 2011، ل 34) ئەم پیکهاتەیه بەشیوهی پشتینەیهکی باریک لە قەزاکانی (رانیه، پشدر، ماوەت، شارباژێر)، دەردەکهوێت.

2-پیکهاتەى فارسی سەرۆ (فەتە) (Upper Fars formation)، فارسی خوارو (ئینجانە) (Fars Lower Formation): ئەم پیکهاتانە بهوه ناسراون که دەولەمەندن بە بەردى قور و لایمستون و توانای لەخۆگرتنی ئاویان زۆرە (عزیز، 2009، ص 37)، ئەم پیکهاتانە به ڕوبەر و شیوهی جیاوازی هەریهکه لە قەزاکانی (قەرداغ، چەمچەمال، دەربەندیخان) هەیه.

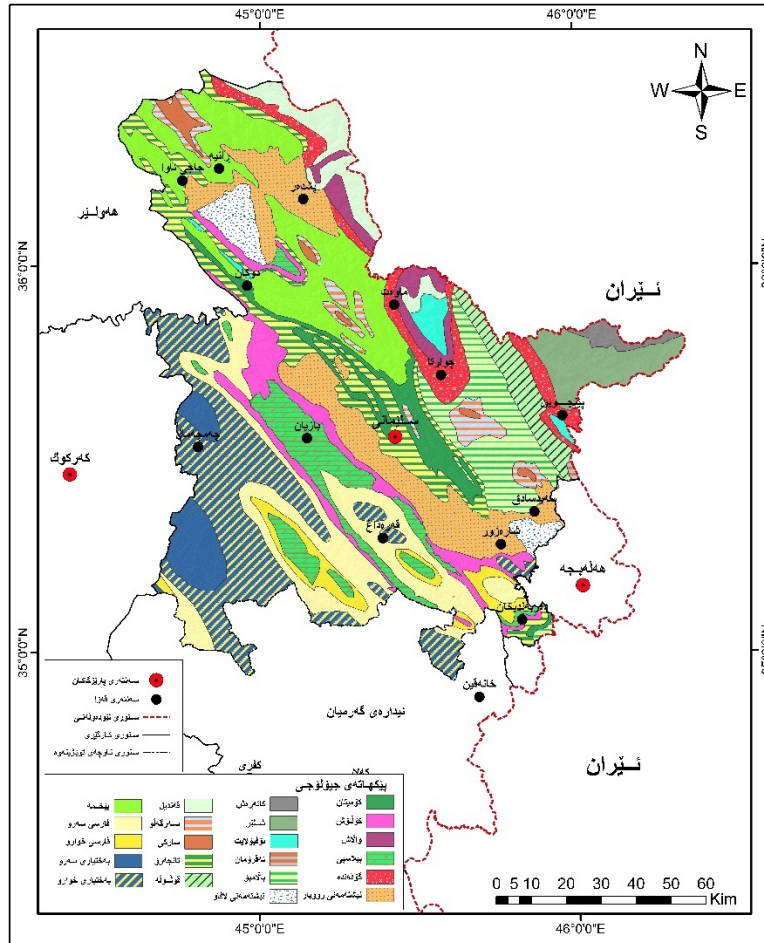
ج-پیکهاتەکانی چاخی پلایوسین (Pliocene):

1-پیکهاتەکانی بەختیاری سەرۆ (بای حەسەن) (Uppe Bakhtiari Formation)، بەختیاری خوارو (مقدادیه) (Lower Bakhtiari Formation): که به گروپی بەختیاری ناسراون، ئەم پیکهاتەیه بهوه ناسراوه که جیاوازی زۆر هەیه لە ئەستوری و قولی لەشونینیکهوه بۆ شونینیکی تر (hamamin, 2010. P27).

2-نیشتمەنى ڕووبار (Rive terraces): ئەم نیشتمانه پیکهاتوه له ماددهی هەلۆهشاوهی جیاوازی، ئەستوریهکەى بەپێی جیاوازی ناوچەکان دەگۆریت، ئەم نیشتمانه ئاستی پیدارۆشتنی ئاویان زۆرە، ئەمەش ھۆکاره بۆ گلدانەوهی ئاوی ژێر زهوی، بۆیه چینیکی دەولەمەندن بە ئاوی ژێرزەوی (محمد امین، 2014، ل 55) ئەم نیشتمانه بەشیوهی پشتینەیهک لە قەزای سلیمانیهوه درێژ دەبنەوه بەرهو دەشتی شارەزور و قەزای سەیدسادق.

3-نیشتموی لافاوکرد (Flood Plain): پیکهاتوه لە بەردى لم و لیتە و قور و چەو، بەشیوهی نیشتمەنى ئاسۆی چین لەسەر چین نیشتمون، ئەمەش لە ئەنجامی بەرزبوونەوهی ئاستی ئاوی ڕووبارەکان و چەمەکان لە کاتی لافاودا (محمد لایق، 2023 ل 15).

نەخشەى (2) دابەشبوونى پىكھاتەكانى جیۆلوجى لە پارىزگای سلیمانى



سەرچاوه: كارى تويژەر به بهكارهينانى بهرنامهى (Arc Map Gis 10.8)، پشت بهستن به:

FAO, Coordination office for Northern Iraq, Hydrology of Northern, Vol 1,2003, p131

4- بهرز و نزمى ناوچهى تويژينهوه:

ناوچهى تويژينهوه بهشيكه له ناوچهى دهرپهريو (منطقه الاندفاع) كه زنجيره چياكانى زاگروس بهگشتى و چيا بلندهكانى ههرىمى كوردستان بهشيكن لهو ناوچه دهرپهريوه، واتا رهنكدانهوهى بهر نهجامى نهو گورانكارى و پهرسهندنانهيه كه له باكور و باكورى خورههلاتى عيراق و زنجيره چياكانى زاگروس رووى داوه، دروست بوونى زنجيره چياكان دهگهريتهوه بو ههمان نهو جوله زهوييهى كه بوته هوى دروست بوونى چياى نهلپ له نهوورپا و چياى توروس له توركيا و زنجيره چياى زاگروس له ئيران (العمري، 1997، ص93) ههرچهنده رووبهري ناوچهى ليكولينهوه زور گهورهنييه كه (14048.05) كم² بهلام چند شيوهيهكى بهرزى و نزمى بهدى دهكرت كه بهرزيان له ئاستى رووى دهرپاوه جياوازه، چياى بلند و ناوچهى نيمچه چيا و دهشت و بان و دولدايه، بهشيوهيهكى گشتى تا له رۆژئاواوه بهرهو رۆژههلات برۆين ئاستى رووى زهوى بهرزتر دهبيتهوه.

بهرزى و نزمى زهوى به فاكتهريكى كاريگه ر دادهنريت بو گهشهپيدانى گهشتوگوزار و راكيشانى گهشتيار له دوو رووهوه يهكهميان بو شيوهى جياوازي بهرزى و نزمى له رووى شيوهى جيومورفولوجييهكان و پلهى ليژيان و پىكھاتەى جياواز كه ديمهنيكى سهرنج راكيشه بو گهشتيار وه له ههمان كاتدا بوونى نهشكوت له ناوچياكاندا كه جى سهرنجى گهشتيارهكان.

چياكانى كوردستان ههمان دريژ كردنهوهى جولهى زهوى كاريگه رى كردوته سه ر ناوچهكه به پيى دور و نزىكى له سهنتهري جولهكهوه، كه بوته مايهى دروستبوونى شيوهى جيومورفولوجى جياواز له سنورهكهدا كه به يهكهميان

دهگوتريت ناوچهی پيچ خواردووی ئالۆز (منطقه المعقده التواء) (Nappe Zone)، به دووه میان دهگوتريت ناوچهی پيچ خواردووی ساکار (منطقه البسيطة التواء) (Simple folded zone) (خصباک، 1973، ص22) ناوچهی يه که میان به ووه ناسراوه که لوتکهی به رزی زوره و ليژ سهخته، به لام ناوچهی دووه میان که متر ليژن و زیاتر له بارن بۆ نيشته جیبون و کشتوکال.

ناوچهی تويزينه وه له پرووی توپوگرافیاوه دابهش دهبيت بۆ دوو ناوچه که پيکدين له ناوچهکانی:-

یه که م : ناوچهی شاخاوییهکان (ناوچهی چیاکان).

ئهمهش دهکريت به دوو به شه وه :

1- ناوچهی چیا پيچ ئالۆزهکان. (Nappe Zone)

سیمای توپوگرافیاى ئهم ناوچهیه دهناسريت به بونی چیاى سهخت و ئالۆز و ليژى زور و لوتکهی تيژ و به رزیان له (1500 بۆ 3000) م له ئاستی رووی دهريا زیاتره، چیاکان به شیوهی تاک یان زنجیره دريژدهبنه وه و چهند پوئلیکی قول بۆته جیاکردنه وه یان له یه کتر (عمر، 1998، ل50) کوی گشتی رووبهری ناوچه که (5275) کم² که به پريژهی 37.55% سه رجه م ناوچهی تويزينه وه که ی پيکهیتناوه.

چیاکانی ئهم شاخانه سهختن و لوتکهی به رزیان هیه لاپالهکانیان زور ليژه که وای کردوه دۆلی زور قول و تهنگه بهرد دابراو که وتوته نیوانیانه وه، ئهم چیاپانه که قهری وایان تیدایه که ته مهنی بۆ چاخى جوراسی بهر له (190) ملیون سال دهگه پريته وه تا دهگاته که قهرهکانی چاخى ئیرسین بهر له نزيك 40 ملیون سال (خصباک، 1973، ص23)، وهک چیاکان قه ندیل (3413) چیاى سورکیو (2233) چیاى سورین (2226) چیاى پیره مه گرون (2611) چیاى کوره کاژاو (2200) چیاى ئه زمه ر (1717) چیاى سارا (1912) چیاى سورداش (1866) مه تر له ئاستی رووی ده ریاوه به رزن جگه له م چیاپانه کۆمه لیک بانیش ده که ویتته ئهم ناوچه وه که گرنترینیان (بانی پینجوين، بانی چوارتا، بانی به رزنجه).

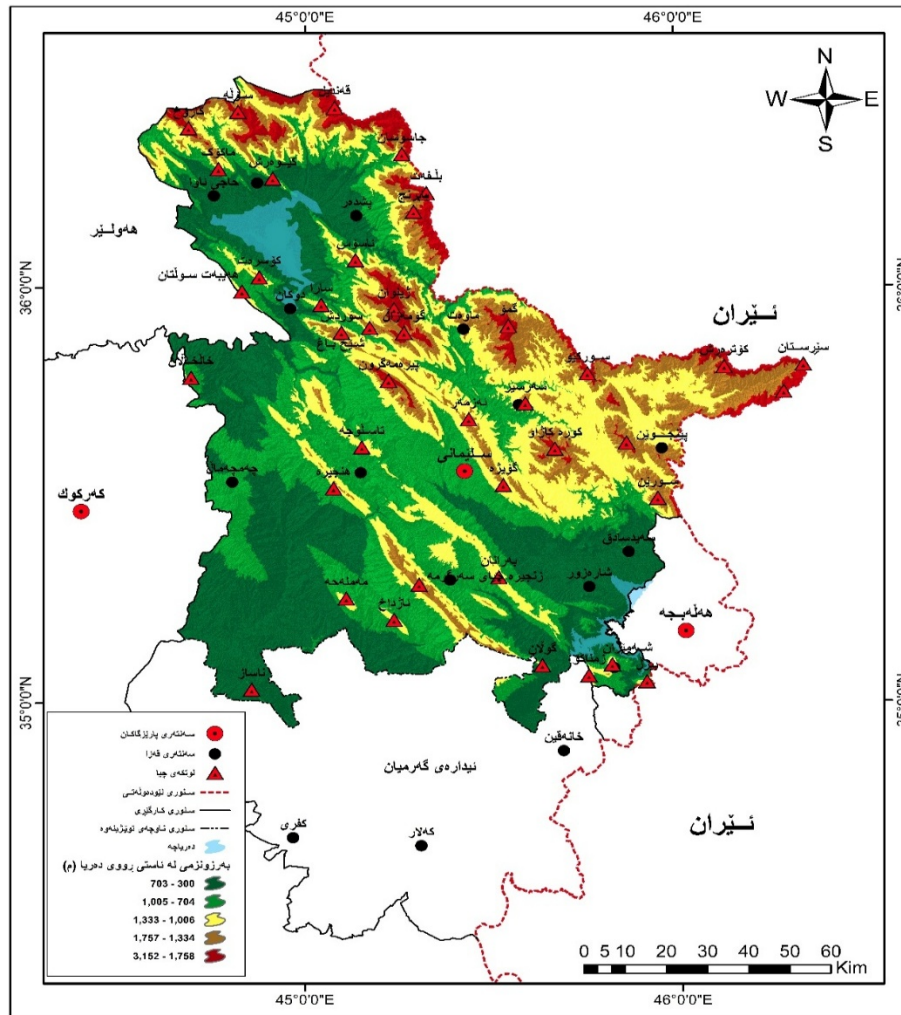
2- ناوچهی چیا پيچ سادهکان (simple folded zone)

ئهم ناوچه شاخاوییه پيچ سادانه که متر که وتونه ته بهر جولّه و فشاری زهوی، بۆیه چه ماوه که ی سادهیه و له زور بهی شوینهکانیدا به رزیان له نیوان (1000 - 2100) م به ئاراسته ی باکوری خورئاوا بۆ باشوری خوره لات دريژ دهبيتته وه، ليژى و سهختیان که متره به راورد به ناوچه شاخاوی پيچ ئالۆزهکان بۆیه ئهم ناوچانه زیاتر له بارن بۆ نيشته جی بوون و چالاکی کشتوکال له نیوانیاندا دۆلی دريژ هیه که پرپوونه ته وه به نيشته وهکان و بونه ته دهشت . (محمد امين، 2014، ل63)، رووبهری گشتی ئهم ناوچهیه (5300.03) کم² که له (36.64%) رووبهری گشتی ناوچهی تويزينه وه داگیر دهکات، گرنترين چیاکانی ئهم ناوچهیه (چیاى ههنجیره (1372) چیاى سه رگرمه (1727)، چیاى بالامبو (1585)، چیاى به رانان (1373) متر له ئاستی رووی ده ریاوه به رزن ههروه ها گرنگترين ئه وه دهشتانه ی که تونه ته ناوچهی چیا پيچ سادهکانه وه (دهشتی سلیمانی، دهشتی شاره زوور، دهشتی رانیه (بتوین))

دووه م/ ناوچهی نیمچه شاخاوییهکان

هه مان شیوازی دروستبوونی چیا به رزهکیان هیه، به لام هه ندی خاسیه تی تاييه ت به خویان هیه که جیاپان دهکاته وه له چیا به رزهکان ئه ویش ئه وهیه که زنجیرهکانیان دريژن و و که م به رزن و گردیان زوره و دهشتهکانیشیان فراوانه ئهمهش دهگه پريته وه بۆ فاکتهری جیولۆجی که دوور بووه له سهنته ری په ستانی ناوهکییه، تا له باشوری پوژئاوا به ره و باکوری خوره لات برۆین زنجیره شاخاوییهکانی به رزتر و دريژیان که متر دهبيتته وه و چه مانه وه یان زیاتر وشکاندنیان زورتر دهبيت (محمد امين، 2014، ل69)، ناوچهی نیمچه شاخاوییهکانی رووبهری (3473.02) کم² و پريژهی (25.24%) پاريزگای سلیمانی پيکه دهیتت

نەخشەى (3) دابەشېبۇونى بەرزونزىمى ناوچەى تويژىنەوہ



سەرچاوه/ كارى تويژەر بە پشت بەستن بە ديمى (12.5م) و بەرنامەى (Arc Map 10.8)

5-دابەشېبۇونى ئەشكەوتەكان لە پاريزگای سلیمانى:

مەبەست لە ئەشكەوت بریتىيە لە ڕێزەويكى سروسىتى و بۆشایيەكى فراوان لە ژێر زەويدا، لە ئەنجامى چالاكى پرۆسەى توانەوہ و رامالين لە بەردى لاوازدا دروست دەبىت، بە شىوہەىكى ئاسۆيى ياخود ستونى دريژ دەبىتەوہ و گەشە دەكات، لە ڤوى قوليان لە ڤوى زەويەوہ جياوازن ھەندىكيان لە ڤوى زەوين و بە ئاشكرا دەبينرين ھەندىكى تريشيان لە قولايى زەويدا دروست دەبن و ھەستيان پى ناكريت (ابو العينين، 1995، ص 507).

بەنەما ميژووى و شويئەوارەكان كارىگەرى گەورەيان ھەيە لەسەر پيشكەوتن و گەشەپيدانى گەشتوگوزار، چونكە لە ھەندى ولات بونەتە لايەنيكى سەرەكى گەشتوگوزار و سەرچاوهى داھاتن بۆ زۆر ولات وەك (ميصر و ئيران و توركيya و يونان و چين.....ھتد) (رشيد، 2019، ل 99).

ئەشكەوتەكان خاوەن گرنگيەكى دوولايەنە و فرەدەھەندن، كە وەك پرديك رابردووى ديڤيني مرقاھەتەى بە ئىستاي گەشتيارى و ئابووريبەوہ دەبەستەوہ، لە كۇندا ئەشكەوتەكان ڤوليكى ژيانيان بۆ مرقاھى سەرەتايى بينيوہ، چونكە وەك پەناگەيەكى سروسىتى بۆ خۇپاراستن لە ھيرشى ئاژەلە درندەكان و گۆرپانكاريبە توندەكانى كەشوھەوا بەكارھاتوون. ھەرودھا، بەھوى كەشوھەوا گونجاوہەكى ناوہەيان، وەك كەمبى شى، مامناوہندي پلەى گەرما، و پاريزراوى لە پرۆسەكانى رامالين و دامالين، شويئىكى نمونەيى بوون بۆ پاراستنى پاشماوہ و ئيسك و پروسكى مرقاھەكان لەدوای مردنيان.

لە سەرەدمى ئەمرۆدا ئەم گرنگيە ميژوويە رەھەنديكى نوئى وەرگرتووە لە ڤوى شويئەواريبەوہ، ئەشكەوتەكان

په کم / نه شکو ته مرویبه کان

مه به ستمان نه و نه شکو تانه نه که خاوهن مړکیکی مرویین ویا نه و نه شکو تانه ی که مړوځ له قوناغه جیاوازه کانی میژووی خویدا بو مه به سستی جوړاو جوړ به کاریهیناون، په کیکن له گرنګترین سه رچاوه کانی زانیاری بو تیگه یشتن له په ره سهندنی بایولوژی، کولتوری و کومه لایه تی و میژووی مړوځ، هه رچهنده نه م نه شکو تانه به شیوازیکی سروشتی دروست بوون که زوربه ی کات له نه نجامی کرده ی جیولوژی درپژخایه نه وک توانه وهی به ردی کلس و دلو لومات به هوی ناوه وه دروست بوون به لاما نه ک هه ر په ناگه یه کی سه ره تایی بوون بو مړوځه دیرینه کان، به لکو بوونه ته شانوی چه ندین چالاکي بنه رته تی مړوځایه تی و په ناگه یه کی سروشتی و ناماده یان دابین ده کرد دژ به سه ختیبه کانی که شوه وا (سه رما، گه رما، باران، به فر) و مه ترسیبه کانی ژینگه ی دهره کی، وک ناژله درنده کان، نه مه ش ریگه ی خو ش کرد بو مانه وه و به رده و امیی جوړه جیاوازه کانی مړوځی کون.

ناوه ندی چالاکيبه کومه لایه تی و پوژانه یبه کان بوون وک ناماده کردنی خورا ک، دروست کردنی نامیر (به ردین، ئیسی، دارین)، و گواسته نه وهی زانیاری و نه زمون له نه وه یه که وه بو نه وه یه کی تر. پاشماوه ی ناگر کردنه وه، نامیره کان و ئیسی ناژله راو کراوه کان به لگه ی راسته وخون له سه ر نه م چالاکانه، هه ندیک نه شکو ت وک شوینی نه نجامدانی ریوره سمه ئایینی و پیروژه کان به کارهاتون. دوزینه وهی گوړی مړوځه دیرینه کان له ناو نه شکو ته کاند، که هه ندیکان به شیوازیکی تاییه ت و له گه ل که لوپه لی تاییه تدا نیژراون، ناماژیه بو بوونی بیروباوه ریک سه باره ت به ژیانی دوی مردن یان ریژگرتن له مردوه کان، جگه له وه نه شکو ته کان به درپژایی میژوو تا کو روژگاری نه مړوځ رو لیکي ستراتیژی به رچاویان گیروا ه له مملانی سیاسیبه کان و جوولانه وه پارتیزانیبه کاند، نه م گرنگیبه له چه ند په هه ندیکي بنه رته یبه وه سه رچاوه ده گریت که وایکردوه نه شکو ته کان بینه په ناگه و بنکه، ته نانه ت هیمایه کی گرنگ بو نه و گروپ و لایه نانه ی که له دوخیکي سه ختدا خه باتیان کردوه، بو هیزه پارتیزانیبه کان بوونی په ناگه یه کی نارام و پاریزراو وک نه شکو ت ده توانیت کاریگه یبه کی نه رینی له سه ر وره و خورا گریبان هه بیت، له هه مان کاتدا بو هیزی به رامبه ر بوونه دوژمنیک که له توړیکي نه شکو تی نا لوز و نه بیرواودا خوی سه شارداوه، ده بیته مایه ی بیزاری و ئاسته نگیبه کی گه وره ی نو په راسیون له میژووی کوردا، چیا و نه شکو ته کانی کوردستان هه میسه په ناگه و لانکه ی شوړش و جوولانه وه رزگارخوازه کان بوون، نه مه ش وایکردوه نه شکو ته کان له ته نها پیکهاته یه کی جیولوژیبه وه بینه هیمایه کی نه ته وه بی و سیاسی گرنگ.

1- نه شکو تی هه زار میرد:

نه م نه شکو ته له چیا ی به رانانه به دووه م کونترین نه شکو تی کوردستان داده نریت که میژوویه که ی ده گه ریته وه بو (50) هه زار سال پیش زایینی (ریبه ری گه شتیاری هه ریمی کوردستان، 2015، ل 106)، ناوی نه شکو ته که به ناوی هه زار پیواوه هاتوه یان مانا که ی په یوه ندی به پله ی سه ر بازیه وه هه یه به مانای سه ر کرده ی هه زار پیوا، هه ندیک بوچوون هه یه که ده لین ناوه که ی له هه زار میرگه وه هاتوه که به مانای زهویبه کی ته روو پراو دیت (هه زار میرد، 1998، ل 17)، هه ندی جاریش پی دهوتریت نه شکو تی تاریک به هوی تاریکی ناو نه شکو ته که وه. (امین، 2023، ص 34).

نه شکو تی هه زار میرد ده که ویته باشوری خورئاوای شاری سلیمانی به دوری (13) کم، نه م نه شکو ته له پوژئاوای چیا ی به رانانه که ده پوانیت به سه رده شتی سه رچنار و به کره جو، به رزی نه شکو ته که (1170) م، له ئاستی رووی ده ریاهه شوینی نه سترونومی له بازنه ی پانی (38" 29 35°) ی باکورو هیلی دریژی (39" 18 45°) ی پوژه لاته، له م چیا یانه دا چه ند نه شکو وتیکی تیدایه وک نه شکو تی (تاریکه، مانگا به که ل، کوره، هه زار میرد)، له دامینی چیا که دا چه ند گوندیکی لینه وک گوندی (جیشانه، هه زار میرد، دی کون).

ده ره وهی نه شکو ته که زور گه وره و فراوانه به لام تابه ره و ناوه و برپوین ته سک ده بیته وه چه ند ریوره ویکی تیدایه که هه ریبه که یان له شیوه ی نه شکو وتیکی بچوک وان جگه له بوونی پایه نه شکو ت له ناویدا . وک له وینه ی ژماره (2) دیاره.

ئاسه وار ه میژوویبه کانی نه شکو تی هه زار میرد، که له ناو خو له سووره که ی به شی دواوه ی نه شکو ته که دا

دۆزراونه تەوہ و میژووہ کەیان بۆ چاخى پلاستۆسین دەگەریتەوہ، بەلگە یەکی پوونن لەسەر بوونی ژيانى مرۆف، ئەم پاشماوانە دەیسەلمینن کە مرۆف ئەشکەوتەکەى وەک پەناگە یەک بۆ حەوانەوہى خۆى و ئاژەلەکانى بەکارهیناوه و ژيانى تیندا بەسەر بردووہ. (هەزارمێرد، 1998، ل15)

سەرەپای نزیکى ئەشکەوتەکەو جوانى ئەودیمەنە کە دەروانیت بەسەر هەموو شارى سلیمانى دا لەو بەرزىیەى کە هەیه تی بەلام نەبوونی رینگایەکی باش بۆگەیشتن بە ئەشکەوتەکە.

وینەى ژمارە (1) ئەشکەوتى هەزارمێرد لە چیاى بەرانان



سەرچاوہ/ ئەم وینە یە لە لایان توێژەرەوہ ، لە بەروارى (2025\2\22)

2- ئەشکەوتى جاسەنە:

ئەشکەوتى جاسەنە لە چیاى سورداشە لەناوى گوندى جاسەنەوہ و هاتوہ کە کەوتۆتە باشورى ئەشکەوتەکە، ئەم ئەشکەوتە سەر بە ناحیەى (سورداش) لە قەزای دوکان لە باکورى خۆرئاواى شارى سلیمانیه بە دورى (53) کم ، دەکەوێتە باشورى قەدپالى چیاى سوداش لە دەربەندى تەسکدايە بەرزى ئەشکەوتەکە (890) م لە رووى ئاستى دەریاوەیه و شوینی ئەستروئۆمى لە بازنەى پانى (42 45 35°) ی باکور و هیللى درىژى (47 02 45°) ی رۆژەللات. بەشى سەرەتای ئەشکەوتەکە فراوانە بەلام تا بەرەو ناوہوہ برۆین فراوانى ئەشکەوتەکە کەم دەبیت و تارىک دەبیت و بنمىچى ئەشکەوتەکە چەند ستونیک شۆر بۆتەوہ (ئەستەلەکتایت) و رەنگى تاویری دیوارەکانى بیجى و مەیلەو خۆلەمیشى توخە بەهۆى بەرزى برى مەگنیسیۆم لە پیکهاتەى تاویرەکانیدا. (چاوپیکەوتن: فرج، 17/6/2025) وەک لە وینەى ژمارە (2) دیارە.

بوونی چیاکانى سورداش لە پشت و پیشى ئەشکەوتەکە بۆتە هۆى کە کەم تیشكى خۆرى بگاتى بەلام دیمەنىكى سەرنج راکتیشى پىداوہ شوینیكى گەشتیاری زۆر گونجاوى هەیه چونکە رینگاوبانىكى باشى هەیه کە ئاسانکاری دەکات بۆگەیشتن بە ئەشکەوتەکە.

لهگه‌ل بوونی گرنگی گه‌شتیاری ئەشکه‌وته‌که گرنگی میژووی و رامیاری هه‌یه به‌تایبه‌تی له‌کاتی شو‌پرسی شیخ محمودی حفید کاتیک سوپای ئینگلیزه‌به فرۆکه هیزشی کرده سه‌رشاری سلیمانی له‌ریکه‌وتی 1923\2\3 شیخ محمود خوی نه‌دابه‌ده‌سته‌وه رووی کرده ئەم ئەشکه‌وته و کردییه په‌ناگه‌ی خوی، چاپخانه‌که‌ی برده ناو ئەشکه‌وتی جاسه‌نه‌و له‌روژی 1923\3\28 یه‌که‌م ژماره‌ی روژنامه‌ی بانگی حه‌قی بلاو کرده‌وه. (ریبه‌ری گه‌شتیاری هه‌ریمی کوردستان، 2015، ل101).

دوای زیاترله سه‌ده‌یه‌ک جاریکی تر ئەم ئەشکه‌وته گرنگییه‌کی تری رامیاری بو خوی تو‌مار کرد له میژوودا ئەویش هه‌نگاوی کرداری پرۆسه‌ی ئاشتی پارتی کریکارانی کوردستان (PKK) بوو که دوای (50) سال له خه‌بات له روژی (2025\7\11) هه‌ستان به دانانی چه‌که‌کانیان و کو‌تایان هینا به چالاکیه‌کانیان له‌م ئاشکه‌وته‌دا که ئەمه‌ش به گرنگترین هه‌نگاوی ئاشتی داده‌نریت له ناوچه‌که‌دا، لیره‌دا ئەتوانین ب‌لین که ئەشکه‌وته‌کان چه‌ند رۆلیکی گرنگیان هه‌یه له رووی رامیارییه‌وه.

وینه‌ی ژماره (2) ئەشکه‌وتی جاسه‌نه‌له چیای سورداش



سه‌رچاوه/ ئەم وینه‌یه له لایان تو‌یژه‌ره‌وه ، له به‌رواری (2025\5\4) گیراون.
وینه‌ی(3) پرۆسه‌ی دانانی چه‌که‌له‌لایه‌ن پارتی کریکارانی کوردستان



سه‌رچاوه/ ئەم وینه‌یه له مالپه‌ری رووداوه‌وه وه‌رگیراوه ، له به‌رواری (2025/7/11) گیراون.

3- ئەشكەوتى دووكونە:

ئەشكەوتى دووكونە لە چىيى تۆكمەيە سەر بە ناحىيەى سورداشەو قەزاي دووكانە دەكەويتە چەمى پەزان لاي پاستى ئەشكەوتى سەحرایە، ناوى ئەشكەوتەكە لەبوونى دوو دەروازەو هاتو واته لە دەروازەيەكەو دەچیتە ناوہو دەروازەيەكى ترەو دەچیتە دەرەو.

ئەم ئەشكەوتە سەروشتىيە لەكوتا رینگاي قيرتاوكرائى سەيرانگاي چەمى پەزان بە دەستەپاستى سەردەكەويت بۆئەشكەوتەكە لەبەرزى (777.24) م لەئاستى روى دەرياوەيە وشوینی ئەسترونۆمى بەپيى بازنەى پانى (52 46 35°) ى باكورو هيلى دريژى (40 58 44°) ى پۆژەلاتە.

ئەم ئەشكەوتە دوو دەروازەى هەيە بۆناوہو و بۆدەرەو يەكەميان (5) م دەبيت هەتا بەرەو ناوہو برۆين بەرزىيەكەى كەمتر دەبيتەو وەپانىيەكەى (15) م وە دەروازەى دوو بەرزىيەكەى (3) م و پانىيەكەى (8) م دەبيت.

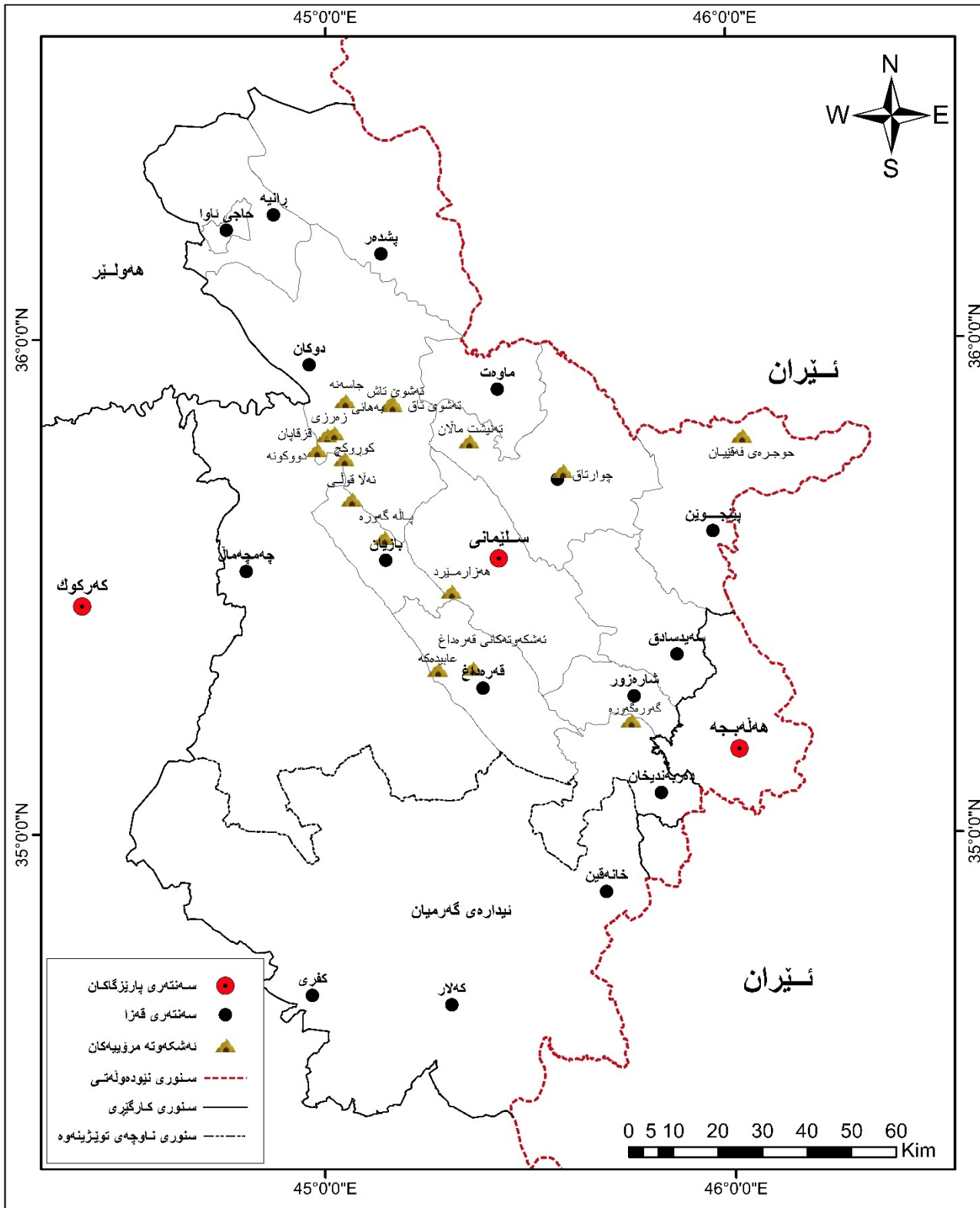
لەم ئەشكەوتەدا درزو جۆگەلەى زۆر بەدى دەكریت كەدلوپە ئاو هەندى جار لەبنمىچەكەدا دەبينریت كە دەكەونە خوارەو پەنگى ديوارەكە سىي و خۆلەميشى و زەردە بەهۆى جياوازى پىنكەتەكەيەو وەك لە وينەى ژمارە (3) ديارە. لەم سالانەى دوايدا زەوييەكەى كۆنكریت كراو لەلايەن مرقوڤەو لەگەل بوونى ديمەنيكى جوان و سەرنج پاكيشى ئەشكەوتەكە كەگرنگىيەكى ميژووى هەيە چونكە لەكاتى شوڤشى ئەيلول دا مەلبەندى ئىزگەى شوڤشى كورد بوە بەهۆى دوورەدەستى شوپتەكەى لەپژىمى بەعسيەو.

وينەى ژمارە (3) ئەشكەوتى دووكونە لە چىيى تۆكمە



سەرچاو/ ئەم وينەيە لە لايان توپزەرەو لە بەروارى (2025\2\4) گيراون.

نەخشەى (4) دابەشبوونى ئەشكەوتە مروپپهكانى پارىزگاي سلىمانى



سەرچاوه: كارى تويۇزەر پشت بەست بە: بەكارهينانى بەرنامەى ARCMAP.arc.GIS10.8

دووم / ئەشكەوتە سروشتیكان:

ئەشكەوتە سروشتیكان بە یەككەك لە دیاردە جیۆلۆجیە هەرە سەرسۆرھینەر و نھینی نامیزەكانی سەر ڕووی زەوی دادەنرێن كە ئەمانەش بریتیین لە بۆشای سروشتی لە ژێر ڕووی زەوی یان لە لاپالی چیا و لیژاییەكاندا دروست دەبن، ئەشكەوتەكان بە ژینگە تاییەتەكەیان ناسراون كە زۆر جار تاریك و شتدارن و پلەیی گەرمییان بە درێژای سالی تا رادەیهك جیگیرە و جۆرەھا پێكھاتەیی بەردینی تێدایە وەك سستون و پەردەیی ئەشكەوت و سستەلەكمایت و سستەلەكتایت لە ڕووی جیۆلۆجیە و تۆماری میژووی زەوی و گۆرانكارییەكانی كەش و ھەوای كۆن دەكەن، لە ڕووی بایۆجیە و پەناگەیی جۆرە ناوازەكانی زیندەوهرانن كە خۆیان لەگەڵ ژیان لە تاریکی تەواویدا گونجاندوو وەك ھەندی جۆری میروو، جالجالۆكە، شەمشەمەكویرە، لە ڕووی زانستیە و بەتاقیگە سروشتی دادەنرێن بۆ لێكۆلینە و لە زانستی ئاو (Hydrology) و زانستی زینەوهران.

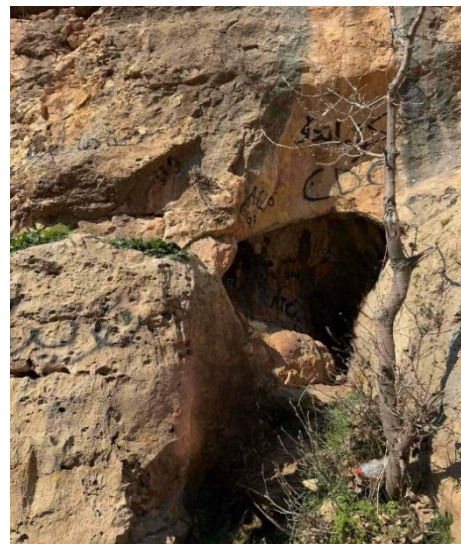
بە كورتی ئەشكەوتە سروشتیكان زیاترن لە تەنھا بۆشای ژێر زەوی، ئەوان جیھانیکی شاراوھن كە چیرۆکی رابردووی جیۆلۆجی و بایۆجی ھەسارەكەمان دەگێرێنە وە و دەرفەت دابین دەكەن بۆ دۆزینە وەیی نھینیەكانی سروشت و تێگەشتن لە میژووی مەوقایەتی.

گرنترین ئەشكەوتەكانیش لە ناوچەیی تۆیژینە وە بریتیین لە:

1- ئەشكەوتی سەحرا:

ئەشكەوتی سەحرا لە چیايي تۆكمەییە سەربەناھیەیی سورداشە و قەزای دووكانە نزیک سەیرانگای چەمی ریزانە كە لە ناوچەیی سەختدایە دەكەوێتە لای چەپی ئەشكەوتی دووكونە بەرزیی ئەشكەوتەكە (768.96) م لە ئاستی ڕووی دەریا وەیی، شوینی ئەستروئۆمی ئەشكەوتەكە لە بازنەیی پانی (46 35 46) °ی ی باکور و ھیلی درێژی (36 58 44) °ی فراوانی ئەشكەوتەكە كە مە دەروازەكەیی (60) سم و بەرزییەكەیی (90) سم ئەم فراوانییەیی زۆر كەم دەبیتە وە بە درێژی (50) م پاشان لە بەشی ناو وەیی فراوانیەكەیی زیاد دەكات چەندەھا رۆلەتی كارستی جیاواری تێدایە. لە پاش چوونە ناو وەیی ئەشكەوتەكە فراوان دەبیت وەك ئەشكەوتی گەرە دەردەكەوێت كە بەرزییەكەیی (20) م پانیەكەیی (20) م وەكۆمەلێك رێرەوی لاوھکی لەخۆدەگرتی بە دووری (900) م لە دەروازەكەیی وە كە تێیدا بنمیچیی ڕووخا و دەبیرتی پێی دەچیت كۆتای ئەشكەوتەكە بێت، دیواری ئەشكەوتەكە بەھۆی بوونی تاویری لیمۆی رەنگیی زەردی وەرگرتو (ھمزە، 2019، ص 175) وەك لە وێنەیی ژمارە (4) دیارە.

وێنەیی ژمارە (4) ئەشكەوتی سەحرا لە چیايي تۆكمە



سەرحاوە / ئەم وێنەیی لە لایان تۆیژەرە وە ، لە بەرواری (2025/2/4) گیراون.

2- ئەشكەوتى دەرزىلە:

ئەم ئەشكەوتە دەكەوتتە چىيى ئاژداخ نىزىك گوندى دەرزىلە سەر بەناھىيە سەنگاۋ لەقەزى چەمچەمال بەرزى ئەم ئەشكەوتە لەئاستى پوۋى دەرياۋە(739)م شويىنى ئەستونۇمى يەكەى لەبازنەى پانى(77" 8 35°)ى باكور و هيلى دريژى (74" 16 45°)ى پوژھەلاتە.

ئەشكەوتەكە دەرچەيەكى گورەو فراوانى ھەيە كە دەتباتە شويىنىكى سەخت و تەسك پاشان ئەشكەوتىكى فراوان ديتەرىت كە پانىيەكەى(300)م نىزىكەى (100)م قولە لەم ئەشكەوتەدا پىنج كانى ھەلدەقولت كە ھەريەكەيان پىنكەتەى كىمىيى ئاۋەكەى جياۋازە جگە لەئاۋى ترشى ئاساى كە بەشيك لەئاۋى ئەشكەوتەكە ترشە ئەمەش پەيوەندى بە تاۋەى جياۋازى گۆگردەۋە ھەيە ،بۆيە لەزۆربەى ناۋچە جياۋازەكان خەلك پوۋى تىدەكات بۆچارەسەرى نەخۇشى و پىست سودىكى گەشتىارى زۆرى ھەيە.

ھۆكارى دروست بوۋى ئەم ئەشكەوتە بەھۆى ئاۋى سەرزەۋى و بارانەۋە كە دەبىتە ھۆى تۈنەۋەى ھەندى تاۋىرى ناۋەۋەى زەۋى، ھەندى جارىش بەھۆى بوۋى ئەۋئاۋە ترشەى لەناخى زەۋىدا ھەيە كە دەبىتە ھۆى تۈنەۋەى ئەۋتاۋىرانەى ناۋەۋە و بۆشاي دروست دەكات. (چاۋپىكەۋتن، ئەمىن، 2025/4/25)

بايەخى گەشتىارى ئەم ئەشكەوتە تەنھا لەپىنگەى شويىنەۋارىيەكەيدا نى بەلكو بايەخەكەى لەبوۋى سى سەرچاۋەى ئاۋى جياۋاز دايە كە بەكارىت بۆچارەسەرى نەخۇشى (صدرالدين، 2023، ل79).

ۋىنەى ژمارە (5) ئەشكەوتى دەرزىلە لە چىيى ئاژداخ



سەرچاۋە/ ئەم ۋىنەيە ۋەرگىراۋە لە د.ھاۋرى ياسىن محمد ئەمىن

3- ئەشكەوتى كۈنەبا

ئەشكەوتى كۈنەبا دەكەوتتە بنارى چىيى گولان و يەككە لە ئەشكەوتە كارستىيەكانى پارىزگاي سلىمانى كە بەھۆى دىمەنە سەرنجراكىشەكانى ھاۋشىۋەى ئەشكەوتەكانى لوبنان و ولاتانى ترە، ئەم ئەشكەوتە لە پوژئاۋى قەزى دەربەندىخان، ئەشكەوتەكە (696)م لە ئاستى پوۋى دەرياۋە بەرزە، شويىنى ئەسترونۇمى ئەشكەوتەكە دەكەوتتە نيوان بازنەى پانى (45" 05 35°)ى باكور و هيلى دريژى (25" 37 45°)ى پوژھەلات. ناۋى ئەم ئەشكەوتە لە بوۋى بايەكى بەھىزى فىنك كە لە دەروازەكەيەۋە يەتە دەرەۋە ناۋنراۋە.

ھەلكەۋتنى ئەم ئەشكەوتە بە جۆرىكە كە دەروازەيەكى تەنگى ھەيە پانىيەكەى دەگاتە (60)سم و بەرزىيەكەى (2.5)م دەبىت، گەشتىار بە زەحمەت دەچىتە نيو ئەشكەوتەكە، بەلام دۋاى چۈنە ژوررەۋەى ئەشكەوتەكە بە قولايى (1.30)م بەشۋەيەكى پلەپلە فراوان دەبىت و پانىيەكەى دەگاتە (30)م (محمدأمين، 2024، ل201).

بوۋى چەندەھا شىۋەى جىمورفولۇجى جياۋاز لە ئەشكەوتەكە سەرنجى گەشتىار رادەكىشىت ۋەك دياردەى (column cave – Stalagmite – Stalactite)، ۋەك لە ۋىنەى ژمارە (6) ديارە.

ئەم ئەشكەوتە چەند خاسىتتىكى ھەيە ۋەك :

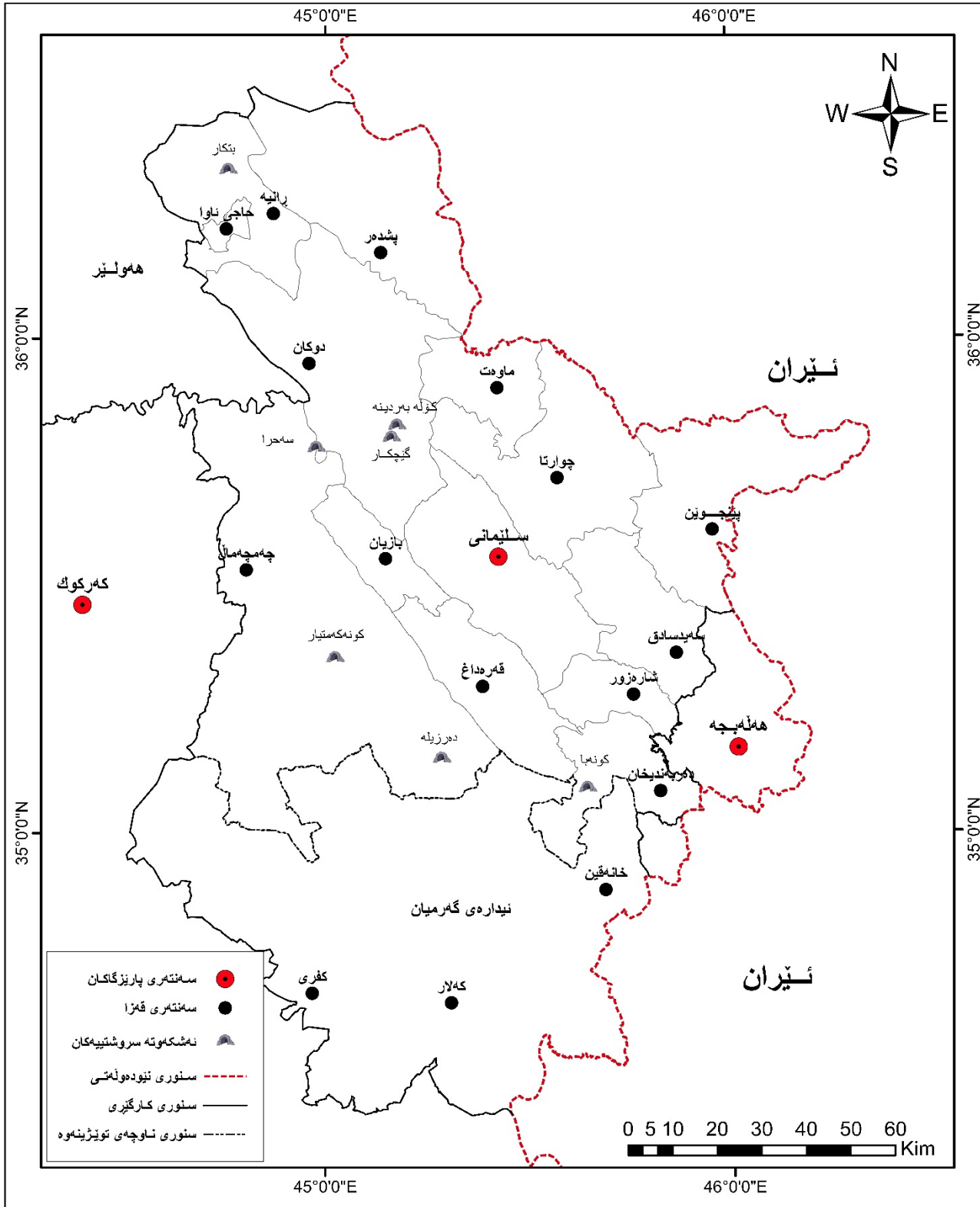
- 1- لەبەردەم ئەشكەوتەكەدا ھەست بە ھەوايەكى بەھىز دەكەيت كە سەرنجى گەشتياران بەلای خۇيدا رادەكيشيت.
 - 2- بوونى جياوازى پلەي گەرمى ناو ئەشكەوتەكە بە جۆرىك لە ھاویندا پلەي گەرمى لە دەرهوہى ئەشكەوتەكە زۆر بەرزە بەلام لە ناوہوہى ئەشكەوتەكە ھەوايەكى فینك دیت.
 - 3- ھەرچەند بەرەو ناوہوہى ئەشكەوتەكە برۆين بەشى جياوازى لى دەبیتەوہ و دیمەنەكانى جوانتر دەبیت.
 - 4- لە ناو ئەشكەوتەكەدا چەندىن ئەستونى كرىستالى بلورینى جۆراوجۆر دەبىنریت كە بەھۆى كلسى كەلەكەبووى ھەلۋاسراوى نىشتوودرۋستبووہ، ستالىكتايت (Stalactite) لە سەرہوہ بۆ خوارہوہ) و ستالىكمايت (Stalagmite) لە خوارہوہ بۆ سەرہوہ) كە دەرھاويشتەي بەردەكانە دروست بووہ لە شىوہى كرىستال ھەر بۆيە پىي ئەلین ئەشكەوتە كرىستالىيەكە ئەمەش جوانىيەكى تايبەتى بەخشىوہ بە ئەشكەوتەكە
 - 5- لەبەشى باشوورى ئەشكەوتەكە كانىيەكى كارسىتى گۆگردى ھەلدەقولت كە گرنگىيەكى زۆرى ھەيە بۆ نەخۇشىيەكانى پىست (عباس، 2021، ص 133)
- سەرہراي بوونى ئەم دياردە سەرنجراكيشانە و شوينى جوگرافى ئەشكەوتى كونەبا كە نزىكە لە چەند ناوچەيەكى گەشتيارى ۋەك دەرياچەي دەربەنديخان و تونى بابا و سەرتەكى بەمۆ كە ھەر گەشتيارىك سەردانى ئەشكەوتەكە بكات دەتوانت ئەو شوينە گەشتيارىانە ببىنيت بەلام بەھۆى دروستكردنى بەنداوى ديوانە كە بۆتە ھۆى تىكدانى رىگەي گەيشتنى گەشتيار بە ئەشكەوتەكە دەبیت گەشتيار بە رىگايەكى گلى زۆر سەختدا بروات كە بە پيادەش زۆر زەحمەتە بگەيتە شوينى مەبەست و كاتىكى زۆرى دەويت

ۋىنەي (6) ئەشكەوتى كونەبا لە چىاي گولان



سەرچاۋە/ ئەم ۋىنەيە ۋەرگىراۋە لە مالپەرى (Darbandixan24)

نەخشەى (5) دابەشبوونى ئەشكەوتە سىروشتىيەكانى پارىزگاي سلىمانى



سەرچاوه: كارى تويژەر پشت بهست به: به كارهيئانى بهرنامهى ARCMAP.arc.GIS10.8

6- پېوانه کردنی دابه شېبونی جوگرافیايي بؤ ئه شکه و ته کان ناوچه ی توپژینه وه:

1- پېوه ره کان سه نته رگه رای

بؤ شیکردنه وه ی دابه شېبونی جوگرافیايي ئه شکه و ته کان له ناوچه ی توپژینه وه، سوود له ئامرازه کانی ئاماری شوینی (Spatial Statistics Tools) له ناو بهرنامه ی ArcGIS وهرگیرا، له م چوارچېوه یه دا، به به کارهینانی ئامرازی پېوانه کردنی دابه شېبونه جوگرافیايي کان (Measuring Geographic Distributions) پېوه ره کانی سه نته رگه رای ی دیاری کران.

ا- ناوندی بنه رته ی (mean center)

ناوندی بنه رته ی شوینی دیارده که ده ست نیشان ده کات که ده که ویته سه نته ری هه موو دیارده کان که ئامانجی دیاری کردنی چه قی ناوندی به یوه بؤ دابه شېبونه جوگرافیاکان، ناوندی بنه رته ی ناوچه ی توپژینه وه بؤ ئه شکه و ته کان ده که ویته بازنه ی پانی (35° 39' 35" ی باکور و هیلی دريژی (57° 13' 45" ی خوره لات، له بهرزی (858) م له ئاستی پووی ده ریا.

ب- توخمی ناوه ند (central feature)

که مه به ست لینی دیاری کردنی شوینی که له ناو کومه لی شوینی تری دیارده کان، واته سه نته ری دیارده که ده ست نیشان ده کات، سه باره ت به توخمی ناوند له ناوچه ی توپژینه وه بریتیه له ئه شکه و ته ی (گیچکار) که ده که ویته بازنه ی پانی (14° 48' 35" ی باکور و هیلی دريژی (51° 9' 45" ی روزه لات، و له بهرزی (1196) م له ئاستی پووی ده ریا.

ج- توخمی ناوه پاست (median center)

توخمی ناو پاستی ئه شکه و ته کانی ناوچه ی توپژینه وه ده که ویت سه ر بازنه ی پانی (29° 44' 35" ی باکور و هیلی دريژی (30° 08' 45" ی خوره لات، له نزیک شاروچکه ی پیره مه گرون، له بهرزی (789) م له ئاستی پووی ده ریا.

2- پېوه ره کانی گردبوونه وه.

کومه لیک پېوه ره له خو ده گرن که یارمه تی توپژه ر دهن بؤ زانینی بلابوونه وه و کوبونه وه ی دیارده کان:

ا- ئاراسته ی دابه شېبون (Directional Distribution)

له دوا ی جیبه جیکردنی ته کنیکی ئاراسته ی دابه شېبون له سه ر دابه شېبونی ئه شکه و ته کانی ناوچه ی توپژینه وه، ده گینه ئه و ده رته نجامه شتیه که هیلکه یی دروست وهرگرتوه به جوړیک که به های دووری پېوانه یی له ئاراسته ی ته وهره ی (X) نیوه ی که وهره ترین ته وهره ی شتیه که بؤ ئه شکه و ته کان یه کسانه به (2866.63) م و به های دووری پېوانه یی له ئاراسته ی ته وهره ی (Y) نیوه ی بچوکتترین ته وهره ی شتیه که بؤ ئه شکه و ته کان یه کسانه به (50171.23) م بووه، هه روه ها به های گوشه ی لادانی دابه شېبون بؤ ئه شکه و ته کان (146.73) پله یه، که واته ئاراسته ی دابه شېبون باشوری خوره لات ی وهرگرتوه.

ب- ماوه یی پېوانه یی (Standard Distance)

دابه شېبونی ئه شکه و ته کانی له ناوچه ی توپژینه وه به پپی پېوه ره دووری خراوته پوو له ریگه ی کیشانی بازنه ی پېوانه یی که زوره ی دیارده کان له خو ده گریته ئه وه ده رده خات که دابه شېبونیان به دووری ناوندی شوینییه کاندایا تر دابه شېبونیکی (چری) وهرگرتوه به ها که یان یه کسانه (5243.97) م و ریژه ی (73.91%) ئه شکه و ته کان له خو ده گریته.

نزیکتترین دراوسی (Average Nearest Neighbor)

تیگه یشتن له شیوازی دابه شېبونی دیارده جوگرافیاکان به ردی بناغه ی زوره ی توپژینه وه شوینییه کان پیکده هیئیت، یه کیک له پېوه ره بنه رته ییه کان بؤ پېوانه کردنی ئه م شیوازه، ئامرازی شیکاریی نزیکتترین دراوسییه، فه لسه فه ی ئه م ئامرازه له سه ر به راورد کردنی نیوان "ناوه ندی مه ودا ی به دیکراو (Observed Mean Distance) له نیوان خاله کان (ئه شکه و ته کان) و نزیکتترین دراوسییه یان، له گه ل ناوه ندی مه ودا ی چاوه پروانکراو (Expected Mean Distance) دامه زراوه، مه ودا ی چاوه پروانکراو بریتیه له و مه ودا یه که ئه گه ر هه مان ژماره ی خال به شتیه که یه کی ته واهه رده مه کی (Completely Spatially Random - CSR) له ناو هه مان پووه ری توپژینه وه دا دابه ش

ببونايه، دروست دهبوو.

لهسهر بنه مای ئەم بهراوردکارهيه، سهی دهره نجامی سه رهکی بۆ شيوازی دابه شيوونه که به دهست دیت:

1- کۆکراوهی (Clustered): کاتیک خاله کان له يه کتر نزیکترن له وهی چاوه پروان دهکرا.

2- په رش و بلاو (Dispersed): کاتیک خاله کان له يه کتر دوورترن و به شيوه يه کی ریک دابه شيوون.

3- هه ره مه کی (Random): کاتیک مه ودای به دیکراو و چاوه پروانکراو نزیکن له يه کتر.

وهک له شيوه ی (1) دهره که ویت شيوازی دابه شيوونی ئەشکه وته کانی پاريزگای سلیمانی به م جوړه يه:

به های په یوه ندی هاوسيه تي (1.078545)، له بهر ئەوهی به ها که ی زیاتره له (1) و له (1.19) که متره ئەوه

شيوانيزکی هه ره مه کی وه رگرتوه،

ناوه ندی دووری تيبيني کراو

ناوه ندی دووری پيشيني کراو

خشته ی (2) به های شیکردنه وهی نزیکترين دراوسی

12833.6411 م

11899.0331 م

ته رزی دابه شيوون	به های هاوکيشه ی ئاماری
کۆوه بوو	0.09-0.00
کۆوه بووی عنقودی	0.49 - 0.1
کۆوه بووی هه ره مه کی	0.99 - 0.50
هه ره مه کی	1.19 - 1.00
په رشوبلاو	2.149 - 1.20

سه رچاوه/السماک، محمد ازهر سعيد، العزاوي، علي عبد عباس، 2020، البحث الجغرافي بين المنهجية التخصصية والاساليب الكمية وتقنية المعلوماتية المعاصرة، مكتب الاكسیر، ص 149.

هه روه ها به های Z-score بۆ داتا کان ده گاته 0.72063 به پنی پيوه ری خشته ی (4) ئەوا ئاستی متمانه پیکراو

90% به، هه روه ها به های P-value (0.471137) ه ئەوا ئاستی متمانه پیکراو 90%، بۆيه، دهره نجامی کوتایی ئەم

شیکاریه ئەوه یه که هيج به لگه يه کی ئاماری به هيز بوونی نیيه بۆ پشتراس تکرده وهی ئەوه ی که دابه شيوونی

ئەشکه وته کان له پاريزگای سلیمانی په يره وهی له نه خشه يه کی کۆکراوه (Clustered) يان په رش (Dispersed)

دهکات. به لکو، دابه شيوونه که يان هه ره مه کیه (Random). ئەم دابه شيوونه هه ره مه کیه له وانه يه ئاماژه بيت بۆ ئەوه ی

که هۆکاره جيۆلوجی و ژینگه يه يه کانی دروستبوونی ئەشکه وت (وهک بوونی به ردی کلس و کاریگه ری ئاو) به

شيوه يه کی تاراده يه ک يه کسان له سه رانسه ری ناوچه که دا دابه شيوون، نهک له چه ند ناوچه يه کی دیاریکراو دا چر ببنه وه

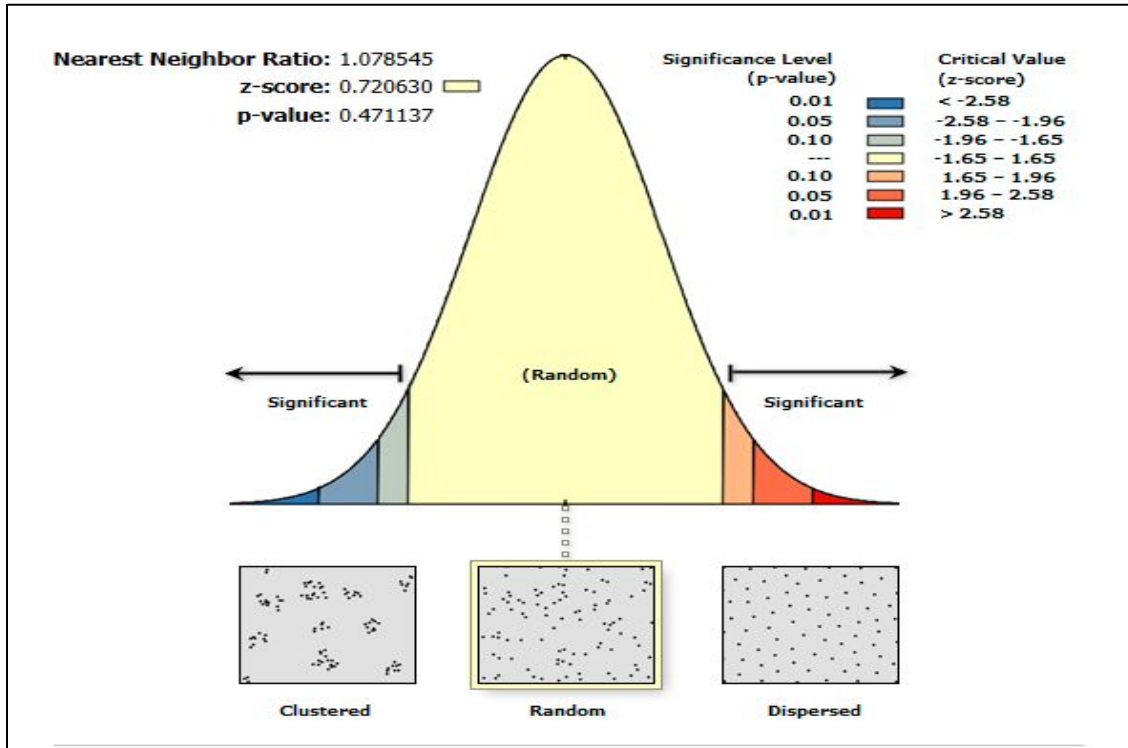
خشته ی (3) ريزه ی ئاستی متمانه پیکردن بۆ به های (P-value) و (Z-score)

ئاستی متمانه پیکردن	P-Value
90%	<0.10
95%	<0.05
99%	<0.01
(Confidence Level) ئاستی متمانه پیکردن	Z - Score
90%	<-1.65 or >+1.65
95%	<-1.96 or >+1.96
99%	<-2.58 or >+2.58

سه رچاوه/رشا صابر نوفل، التحليلات المكانية في نظم المعلومات الجغرافية تطبيقات على برنامج Arc GIS، قسم

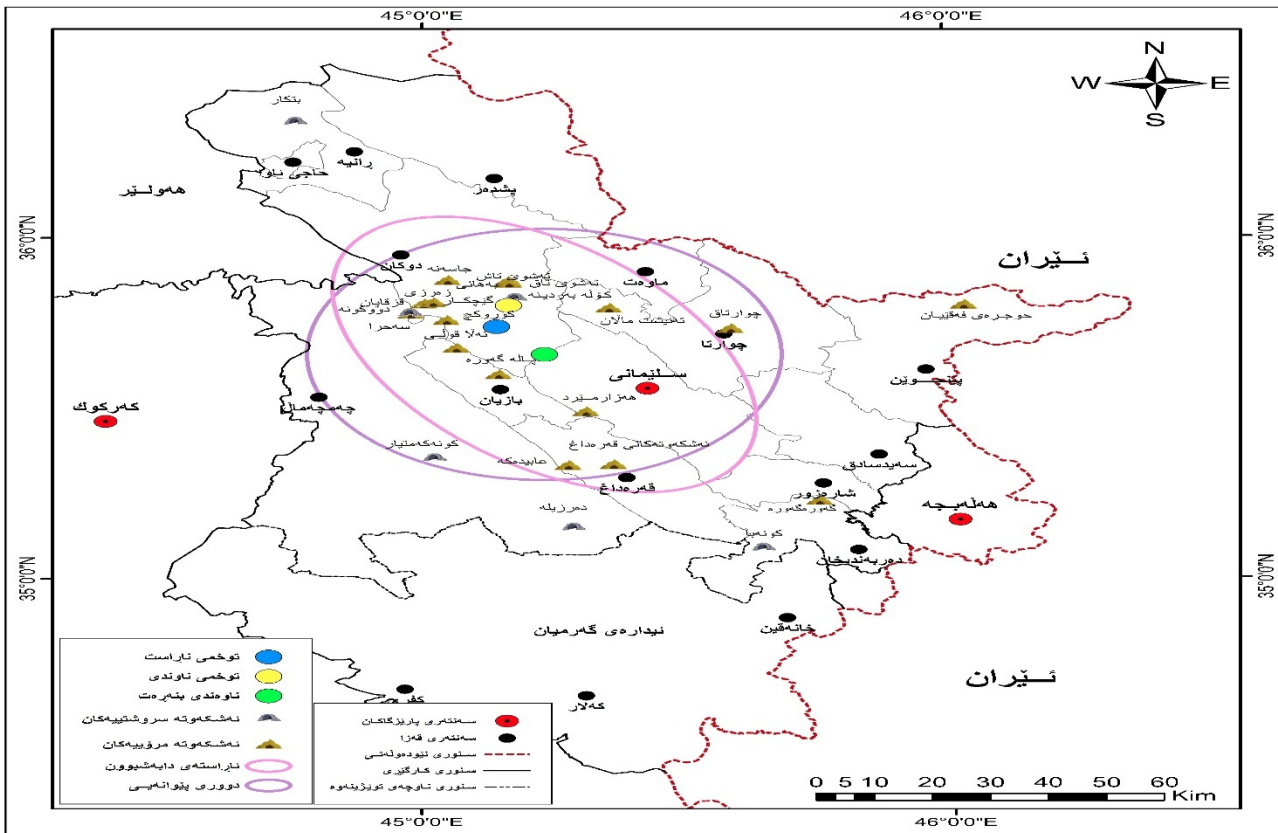
الجغرافيا بكلية الاداب جامعة المنوفية، 2020، ص 150-151

شيوه ی (1) دابه شيوونی ئەشکه وته کانی ناوچه ی تويزينه وه به پنی پيوه ری نزیکترين دراوسيه تي



سه‌رچاوه/ کاری توپزهر پشت به‌ست به‌رنامه‌ی (Arc map 10.8)

نه‌خشه‌ی (6) شیکردنه‌وه‌ی شوینی بو نه‌شکه‌وته‌کانی پاریزگای سلیمانی



سه‌رچاوه/ کاری توپزهر پشت به‌ست به‌رنامه‌ی (Arcmap 10.8)

7- دەرئەنجام

- له كۆتاييدا تويزينه وه كه به چه ند دەرئەنجاميك گه يشت له گرنگترينيان:
- 1- جياوازي بهرزونمى و ئاووههوا و جوله تهكتونيبه كان له ناوچهى تويزينه وه بۆته هوى دروست بوونى چهندها ئەشكهوت له پاريزگاي سليمانى.
 - 2- جوړاو جوړى ئەشكهوتەكان (ئايينى ، ميژووى ، پاميارى ، جيمورى) له ناوچهى تويزينه وه هوكارىكه بۆ پراكتيشانى گهشتياران بۆ چه ند چالاكيه كى جياوازي.
 - 3- تويزينه وه كه دهرىخست كه ژمارهيه كى بهرچاو له ئەشكهوتەكانى سليمانى (بهتاييهت ئەوانهى دەر وازهى گوره و شوينى فراوانيان هيه وهك ئەشكهوتى هه زارميرد و زهرزى) له سه رده مه كو نه كاندا وهك په ناگه و شوينى نيشته جيپوونى مروڤى چاخى بهردين به كارها تون. بوونى پاشماوهى شوينه وارى وهك ئامپىرى بهردين، ئيسك و خو له ميش ئەم راستيه پشتر است دهكات وه.
 - 4- له قوناغه ميژوويه نوپتره كاندا، به كارهيئانى ئەشكهوتەكان گوراوه. زوريك له م ئەشكهوتانه وهك په ناگهى شوانه كان، هه شارگهى شوړشگيران بهتاييهت (پيشمه رگه)، يان شوينى عيبادت و گوشه گيرى ئايينى به كارها تون.
 - 5- ئاراستهى دابه شبوونى ئەشكهوتەكانى ناوچهى تويزينه وه باشورى خو ره لاتی وەرگرتوو ه چونكه به هاى گوشه ي لادانى دابه ش بوون بۆ ئەشكهوتەكان (146.73) پله يه.
 - 6- شيكاريى نزيكترين دراوسى دهرىخست كه ئەشكهوتەكانى پاريزگاي سليمانى شيوازيكى هه رده مه كى وەرگرتوو ه بهر ئەوهى به هاى په يوه ندى هاوسينه تى (1.078545) كه به هاكهى زياتره له (1) و كه متره له (1.19).
 - 7- دابه شبوونى ئەشكهوتەكان له ناوچهى تويزينه وه به پنى پيوه رى دوورى خراوته رووله ريگه كيشانى بازنه ي پيوانهى كه زوربه ي ديارده كان له خو دهگريت و ئەوه دهر دهخات كه دابه شبوونيان به دورى ناوه ندى شوينه كه دا زياتر دابه شبوونىكى (هه رده مه كى) وەرگرتوو ه.

سه رچاوه كان

- كوردى

- ريباز لوقمان مصطفى، 2016، توانسته جوگرافيه كانى پلاندانان و گه شه پيدانى گه شتوگوزار له قه زاي پينجوين به به كارهيئانى GIS، ماسته ر (بلاونه كراوه)، زانكوى سليمانى، كوليژى زانسته مروقاتيه كان.
- سايه سلام سابر، 2014، روومالكرينى شتوه كانى رووى زوى ناوچهى قه رداغ و كاريگه رى له سه ر په رده پيدانى كشتوكال، تيزى دكتورا، زانكوى سليمانى، كوليژى زانسه مروقاتيه تيبه كان.
- سه روه ر عبدالله محمد لايق، 2023، تايه تمه ندييه كانى خاك له ناحيه ي سيروان، ماسته ر نامه، زانكوى سليمانى، كوليژى زانسته مروقاتيه تيبه كان .
- شيراز عثمان په شيد، 2023، تايه تمه ندييه كان ليژى چيكانى بيج ئالوزه كان له پاريزگاي سليمانى و كاريگه ريان له سه ر به رده م هيئانى وزه ي خو ر، ماسته ر نامه، زانكوى سليمانى، كوليژى زانسته مروقاتيه تيبه كان.
- عبدالجبار صالح محمدا مين، 2024، هه لسه نگاندى توانسته جوگرافيه كان بۆ پلاندانان و گه شه پيدانى گه شتوگوزار له قه زاي دهر به نديخان، زانكوى سليمانى، كوليژى زانسته مروقاتيه تيبه كان.
- كاظم احمد صدرالدين، 2023، په رده پيدانى توانسته جوگرافيه كانى گه شت وگوزار له قه زاي چه مچه مال، زانكوى سليمانى، كوليژى زانسته مروقاتيه تيبه كان.
- گوڤارى هه زارميرد، ژماره (5)، سالى دووم، ئەيلوولى 1998.
- محمد امين، عبدالجبار صالح، 2011، قه زاي پينجوين، ليكولينه وه يهك له جوگرافياى سروسشتى، ماسته ر نامه، زانكوى سليمانى، كوليژى زانسته مروقاتيه تيبه كان.
- هاوړى ياسين محمد ئەمين، 2014، ليكولينه وه يهك له جوگرافياى هه ريمى كوردستان، چاپى سينيهم، چاپخانه ي كارو، سليمانى.
- يادگار مصطفى ابراهيم، جيمورفولوجياى ئاو زيلى رووبارى قه ندىل و به كارهيئانە كانى، ماسته ر نامه، زانكوى سه لاهه دين.
- ئامانج جلال احمد، 2015، شيكرده وهى جوگرافى بۆ توانسته كانى گه شه پيدانى گه شتوگوزار له قه زاي دوكان، زانكوى كويه، فاكه لتى په روه رده.

سه‌رچاوه حكومييه كان

- حكومه‌تی هه‌ریمی كوردستان، وه‌زاره‌تی پلاندانان، ده‌سته‌ی ئاماری هه‌ریم، به‌رئوه‌به‌رایه‌تی گشتی ئاماری سلیمانی، به‌شی GIS، 2024.
- رینه‌ری گه‌شتیاری هه‌ریمی كوردستان، 2015، وه‌زاره‌تی شاره‌وانی و گه‌شت و گوزار، ده‌سته‌ی گشتی گه‌شتوگوزار.

عه‌ره‌بیه‌یه‌كان

- تحسین عبدالرحیم عزیز، 2009، التباين المکانی لمياه الينابيع في محافظة السليمانية، اطروحة دكتورا، غير منشوره، جامعة مستنصرية، كلية التربية.
- ده‌رباز محمد امین 2023، دورالثقافة السیاحة في تنشيط السیاحة السليمانية، رسالة ماجستير(غير منشورة)، جامعة سلیمانیة، كلية التیجارة.
- رشا صابر نوفل، (2020) التحليلات المکانية فی نظم المعلومات الجغرافية تطبیقات علی برنامج Arc GIS، قسم الجغرافیا بكلية الاداب جامعة المنوفية.
- سناء عبدالباقي بكر، 2003، مصادر الثروة الطبيعية في حوض دوکان وسبل صیانتها، رسالة ماجستير، جامعة صلاح الدين، كلية الآداب.
- شاكر خصباک، 1973، العراق الشمالي، دراسة لنواحية الطبيعيه و البشرية، مطبعة شفيق، بغداد.
- فاروق صنع اللة العمري، و اخرون، 1997، جيولوجية شمال العراق، مطبعة كلية العلوم، جامعة الموصل.
- محمد ازهر سعيد السماك، العزاوي، 2020، البحث الجغرافي بين المنهجية التخصصية والاساليب الكمية وتقنية المعلوماتية المعاصرة، مكتب الاكسیر.
- محمد امین عباس، 2021، النمذجة الجيومورفولوجية للكهف كونه با في جبل كولان- محافظة السليمانية، دراسة تطبق بالأستخدام التحسس النائي و نظم المعلومات الجغرافية، جامعة العراقية، كلية الآداب، قسم الجغرافية.
- نظميہ نجم الدين محمد، 1998، دراسة التراكيب الخطية باستخدام معطيات التحسس النائي وعلاقتها بالنشاط الزلزالي في شمال شرق العراق، رسالة ماجستير جامعة بغداد، كلية العلوم.

- hamamin, Dara faeq hydrogeological assessment and groundwater vulnerability map of basara basin, sulaimani governorate Iraqi kurdistan region.

- Jassim. S. Z et al, 2006 C. Goff, *Geology of Iraq, Published by Dolin, Prague and Moravian Museum*, Brno.

- Mustafa, Omed Muhammad, 2006, Impact of Sewage Wastewater on the Environment of Tanjero River and Its Basin within Suleimani City: NE- IRAQ, A thesis Submitted to the council of the college of science, University of the of BAGHDAD, In partial fulfillment of the REQUIRMENTS for the degree of master science in geology.

چاوپیکه‌وتن

- هاورپی یاسین محمد ئەمین، ماموستای زانکو له به‌شی جوگرافیایی زانکوی سلیمانی، 2025/4/25.
- وشیار احمد فرج، سه‌رۆک هۆبه‌ی هه‌لکه‌ندن له تاقیگه‌ی بیناسازی سلیمانی، 2025/6/17.

Distribution of Caves in Sulaymaniyah Governorate Using GIS

Suad Maaruf Muhammad
Department of Geography. College of
Humanities. University of Sulaimani
swadmaarouf74@gmail.com

Shirwan Omar Rashid
Department of Geography. College of
Humanities. University of Sulaimani
Shirwan.rashid@univ-sul.edu.iq

Abstract

Due to its mountainous nature and unique geological composition. Sulaymaniyah Governorate is home to a significant number of natural and archaeological caves of great cultural and scientific importance. This research aims to analyze the geographical distribution of these caves using Geographic Information System (GIS) techniques.

The significance of this study lies in its focus on the political, archaeological, and religious importance of the caves in Sulaymaniyah Governorate. The research methodology primarily relies on geographical and descriptive data of the caves, which has been gathered from field studies, previous research, and governmental databases.

The study has reached several conclusions. The directional distribution of the caves in the study area has a mean azimuth of 146.73 degrees, indicating a southeastern orientation. Due to the varied topography and geological differences within the region, several types of caves exist in Sulaymaniyah Governorate. However, many of these caves have been neglected and have not been developed as tourist attractions. In particular, some are not even known by name to potential visitors.

Key words: Tourism, Directional Distribution, Nearest Neighbor, Geographic Information System, Cave

توزيع الكهوف في محافظة السليمانية باستخدام نظم المعلومات الجغرافية (GIS)

شیروان عمر رشید

سعاد معروف محمد

كلية العلوم الإنسانية، قسم الجغرافيا، جامعة السليمانية

كلية العلوم الإنسانية، قسم الجغرافيا، جامعة السليمانية

Shirwan.rashid@univ-sul.edu.iq

swadmaarouf74@gmail.com

المخلص

محاولة بحثنا بعنوان) التوزيع المكاني للكهوف في محافظة السليمانية باستخدام نظم المعلومات الجغرافية (GIS) هي إظهار كيفية التوزيع الجغرافي للكهوف في محافظة السليمانية. على الرغم من غنى منطقة الدراسة بأنواع عديدة من الكهوف الأثرية والتاريخية والدينية والسياسية والجيومورفولوجية، إلا أنه لم يتم الاستفادة منها كأساس قوي لجذب السياح بسبب نقص الخدمات السياحية وسوء حالة الطرق. ولتحقيق أهداف بحثنا، اعتمدنا على المنهج الوصفي التحليلي والميداني باستخدام نظم المعلومات الجغرافية. وتوصل البحث إلى مجموعة من النتائج، منها أن اتجاه توزيع الكهوف في منطقة الدراسة يأخذ الاتجاه الجنوبي الشرقي، حيث بلغت قيمة زاوية الانحراف للتوزيع (146.73) درجة. كما أن علاقة الجوار للكهوف في منطقة الدراسة اتخذت نمطاً عشوائياً، لأن قيمة علاقة الجوار بلغت (1.078545)، وهي قيمة تزيد عن (1) وتقل عن (1.19). ولتطوير الكهوف والنهوض بها، يجب على الجهات الحكومية والخاصة إيلاء أهمية كبيرة للكهوف من حيث التعريف بها وتوفير أنظمة الإنارة داخلها وتأمين طرق جيدة للوصول إليها، وكذلك التسجيل الدقيق لأي بقايا تاريخية وأثرية داخل الكهوف، بهدف اتخاذ خطوات نحو حماية بيئة وتراث الكهوف وتنميتها.

الكلمات المفتاحية: الكهوف، محافظة السليمانية، اتجاه التوزيع، جار أقرب، التركيب الجيولوجي والتضاريس.