

هه لسه نگاندى توانسته شوینی و وهزیفیه کان بۆ خزمه تگوزاریه فیركاریه دواناوه ندییه کان له نشینگه لادییه کانی قهزای خهبات (تویژینه وهیه ک له جوگرافیای خزمه تگوزاری)

هۆگر جمیل احمد / وهزارهتی پهروه رده- کۆمه لگه ی فاخیر میترگه سۆری پهروه رده یی



CORRESPONDENCE

هۆگر جمیل احمد
Hogrcamil11@gmail.com

2024/05/24 وهرگرتن
2024/09/01 پهسندنکردن
2024/12/15 بلاوکردنهوه

وشه سه ره کبیه کان:

فیركاری،
قوتابخانه،
قوتابی،
پهوانه.

پوخته

خزمه تگوزاری فیركاریه کان، یه کینک له وه خزمه تگوزاریه به هایانه یه که پیشکەش به خه لکانی کۆمه لگه لادییه کان ده کړیت، له پالیشیدا مهیدانیکه بۆ پیشکەوتنی گه لان و پوه ریکیشه بۆ پله ی پیشکەوتن له چوارچیه ی شارستانیتیدا، ئەم خزمه تگوزاریه فیركاریه له قوئاغه دواناوه ندییه کان له نشینگه لادییه کانی قهزای خه باتدا هه یه، به لامر پلائیکی تۆکمه ی بۆ فه راهم نه کراوه، بۆیه ئامانجی تویژینه وه که، تیشک خستنه سه ر ده رخستنی ئە وهوشه یه که له خزمه تگوزاریه قوتابخانه دواناوه ندییه کاندا هه یه، بۆ ئەوه ی روون بپته وه، تا چ راده یه ک نا دادپهروه ری له دابه شبوونی شوینجیی ئە وه خزمه تگوزاریه فیركاریه دا هه یه، ئەمه جگه له ئاماره دان بۆ زانین و شیکردنه وه ی توانسته شوینی و وهزیفیه کان، بۆ گه بشتن به ئامانجه کان، ئەم تویژینه وه پشتی به میتۆدی ئیستقرا ئی به ستووه، له گه ل ئەمه شدا تویژینه وه که بۆ پینچ ته وه ره ی سه ره کی دابه شکرا وه، که له چوارچیه ی تیۆری تویژینه وه وه ره وه ها هه ره یه ک له دابه شبوون و جیاوازی شوینی بۆ خزمه تگوزاریه فیركاریه دواناوه ندییه کان و له پالیشیدا هه ره یه ک له هه لسه نگاندى توانسته شوینی و وهزیفیه کان و خه ملاندنی داها تووی ئەم خزمه تگوزاریه له خو ده گړیت، چینگای ئاماره پیکردنه، ناوچه ی تویژینه وه له سالانی خویندنی (2022-2023) زاینی، له رووی ژماره ی قوتابخانه وه ته نها (16) قوتابخانه ی دواناوه ندی له خو گرتووه، قوتابخانه تیکه لاهه کان به رزترین ژماره یان که 13 قوتابخانه یه له جوړی قوتابخانه کاندا تۆمار کردووه، هه ره وه ها ژماره ی قوتابیانی کور به رزتره له قوتابیانی کچ، له به رامبه ریشدا ژماره ی مامۆستایانی م له مامۆستایانی ئیر زیاتره، ئەمه جگه له کورته پینانی ژماره بینایه ی قوتابخانه کان، له پالیشیدا ئەوه گوندانه ی خزمه ت نه کراون به قوتابخانه له (78.5%) ی ناوچه ی تویژینه وه ن، له رووی توانسته شوینییه کانه وه، زۆربه یان له سه رووی پهوانه کانی پلاندانانی پهروه رده دان، له به رامبه ریشدا ته وای نیشانده ره کان له توانسته وهزیفیه کاندا، له خواری پهوانه ی پلاندانانه که دان، جگه له نیشانده ری (مامۆستا / قوتابی)، که له سه رووی پهوانه که دایه .

About the Journal

ZANCO Journal of Humanity Sciences (ZJHS) is an international, multi-disciplinary, peer-reviewed, double-blind and open-access journal that enhances research in all fields of basic and applied sciences through the publication of high-quality articles that describe significant and novel works; and advance knowledge in a diversity of scientific fields.

<https://zancojournal.su.edu.krd/index.php/JAHS/about>



پيشهكى:

كردارى پەروەردەو فېركارى، بە يەككەك لە سېما تايبەتمەندىيەكانى كۆمەلگەى مروفايەتى ھەژمار دەكرىت، بەجۆرىك گرنكى ئەو پروسەيە لەو دەياھە، كە مروفەكان لە بوونەوھەرىكى غەريزى دەگوازىتەوھە بۆ كەسىكى خاوەن مەعرفەت و پەبھا و بېرو رەفتارىكى ديارىكرائى تۆكمەدار، تەنانت رۆلىكى كاراي ھەيە لە پىنگەياندىنى ھەزرى و ژىرى مروفە 0 لەپالېشىدا كار بۆ سەرفىرازى و پەرەپىدانى كۆمەلگە لادىيەكاندا دەكات.

گرنكى تويژىنەوھە:

گرنكى تويژىنەوھە، كە لەگەل ئەوھى رەنگدانەوھەيەكى پۆزەتيفانەيە لە بايەخدان بۆ ديارىكردى رووبەرىكى فراوانى ناوچە نشىنگە لادىيەكانى قەزاکە، لەپالېشىدا گرنكى بە سىكتەرى خزمەتگوزارى فېركردن دەدات بۆ بونياتنەوھەى كۆمەلگە، بەجۆرىك دەپتە رىنگەخۆشكەرىك بۆ گواستەوھەى ئەو كۆمەلگە لادىيە لە واقىيەكەوھە بۆ واقىيەكى ئەرىنى تر، ئەويش لە رىنگەى سنوورداركردى ئەو جياوازە پەرەپىدانى كە لە نىوان گوند و شارەكانى قەزاکەدا ھەيە.

گرفتى تويژىنەوھە:

ناوچەى تويژىنەوھە تاكو ئىستا لە رووى رەوشە خزمەتگوزارىيە فېركارىيە دواناوەندىيەكانەوھە، پلاىكى زانستى ئەوتۆى، چ لە لاينى حكومىيەوھە ياخود لە لاينى ئەكادىمىيەوھە بۆ فەراھەم نەكرائە، ئەمە جگە لە رووى بوارى دابەشبوونى شوئىنى يەوھە كە چۆن دابەشكرائە، ئايا بە شىوازىكى گونجاوھە، لەگەل ئەوھەشدا زۆر لە خزمەتگوزارىيە فېركارىيە دواناوەندىيەكان بە گۆرەى پىوانەو ستانداردە پلانە پەروەردەيەكان لە رووى توانستە شوئىنى و ھەزىفەيەكانەوھە بە شىوازىكى پلان دارىژراوى تۆكمە كارى بۆ نەكرائە.

گريمانەى تويژىنەوھە:

1- لەگەل ئەوھى ناوچەى تويژىنەوھە خاوەن خزمەتگوزارى فېركارىيە لە رووى قوئاغە دواناوەندىيەكانەوھە، بەلام لەپالېشىدا بەدەست كەمى ژمارەى بىنايەو كارمەندى مامۇستاوھە دەنالىتت، ئەمە جگە لەوھى لە رووى دابەشبوونى جوگرافىيەوھە خزمەتگوزارىيەكە تارادەيەك نا دادپەروھەرانەيە.

2- توانستە خزمەتگوزارىيە فېركارىيەكان دەتوانرېت بە پى ستانداردو پىوانە پەروەردەيەكانەوھە بەدەستبەنرېت .

ئامانجى تويژىنەوھە:

ئامانجى تويژىنەوھە، بىرىتەيە لە تىشك خستە سەر دەرختى ئەو رەوشەى كە لە خزمەتگوزارىيە قوتابخانە دواناوەندىيەكاندا ھەيە، ھەروھە بۆ ئاشكرادى ئەو نا دادپەروھەيەكى كە لە دابەشبوونى شوئىنى خزمەتگوزارىيە فېركارىيە دواناوەندىيەكاندا ھەيە و تەنانت ھۆكارە كارىگەرەكانى چىن، ئەمە جگە لە كاركردن بۆ زانين و شىكردەوھەى ھەر يەك لە توانستە شوئىنى و ھەزىفەيەكان، بۆئەوھى بىتتە روانگەيەك بۆ لاينە پەيوەندىدارەكان بۆ دارستى نەخشەو پلاىكى زانستى تا كار بكەن بۆ دۆزىنەوھەى چارەسەرىكى تۆكمەى گونجاو، بەشپۆھەك پىشخستەن و بوژانەوھەى گوندەكانى قەزاکەى لىبەكەوئەوھە.

مىتۆدى تويژىنەوھە:

لە مىتۆدى تويژىنەوھەكەدا، پىشت بەستراوھە بە چەندىن سەرچاوەى زانستى جوگرافى و چاوپىكەوتى كەسى، ھەروھە لە پىناو ھەدەستەپىنانى ئامانجىكى خوازراو تر بۆ تويژىنەوھەكە، ھەولداروھە مىتۆدى ئىستقراى پەيرەو بكرىت، ئەويش لە رىنگەى سەردانى مەيدانى و چاوپىكەوتن لەگەل دەستە بۆرىكى ديارىكرائى لە بەرپرسانى فەرمانگە فەرمىيەكان .

پلانى تويژىنەوھە:

بەمەبەستى گەشتەن بە ئامانجەكانى تويژىنەوھەكە، جگە لە دەرەنجام و راسپاردە، باسەكەمان بەسەر پىنج تەوھەرى سەرەكى دابەشكردوھە، تەوھەرى يەكەم تايبەتە بە چوارچىوھەى تويژىنەوھە كە دابەشكرائە بۆ ھەريەك لە لاينەكانى سامپلى تويژىنەوھە ناساندنى ناوچەى تويژىنەوھە، لە تەوھەرى دووھەمدا تىشك خراوھە سەر دابەشبوونى شوئىنى خزمەتگوزارىيە فېركارىيە دواناوەندىيەكان لە نشىنگە لادىيەكانى قەزاکە، ئەويش لە رووى دەرختى ئىستقراى قوتابخانەو قوتابى و مامۇستا و ھۆبە و بىنايە قوتابخانەكان، ھەرچى تەوھەرى سىيەمە باس لە جياوازى شوئىنى بۆ قوتابخانە دواناوەندىيەكان دەكات، لە تەوھەرىكانى

چاره م و كوتايشدا، تيشك خراوته سهر هر يه كه له ههلسه نگاندى توانسته شوينى و وه زيفيه كان بۇ خزمه تگوزاريه فيركاريه دواناوه ندييه كان و خه ملاندنى پيداويستيه كانى داهاتوو له نشينگه لاديه كانى قه زاكه دا .

سنورى ناوچه ي توژينه وه:

- 1- سنورى شوينى : برتبييه له سهرجه م نشينگه لاديه كانى سهر به يه كه كارگيرييه كانى قه زاي خه بات.
- 2- سنورى كاتى : ههلسه نگاندى توانسته شوينى و وه زيفيه كان بۇ خزمه تگوزاريه فيركاريه دواناوه ندييه كان بۇ سالى خوئندنى (2022-2023) زايينى .
- 3- سنورى بابته: ههر يه كه له قوتابخانه دواناوه ندى و تاماده ييه كان ده گرته وه، له به رته وهى له سهرجه م نشينگه لاديه كانى قه زاكه دا قوتابخانه ي تاماده يي زور كه مه، به جوريك ژماره كه يان ته نها له (3) دانه تپه رناكات، بويه قوتابخانه كان به تيكرا به قوتابخانه ي دواناوه ندى هه ژمار كراوه.

ليكولينه وه كانى پيشوو:

ههرچه نده توژينه وه له بواري په روه رده و فيركارى له مه ر گونده كانى قه زاي خه باتدا كه مه، به لامر له گهل نه وه شدا چهندين ليكولينه وه و توژينه وهى تر هه ن ، تامازه به ههلسه نگاندى شوينى و وه زيفى له بواري خزمه تگوزاريه فيركاريه كان دده ن له وانه : - شيكردنه وه يكي شوينجيبى بۇ خزمه تگوزارى فيركارى له ناوه ندى قه زاي ده شتى هه ولير، كه توژينه وه يه كه باس له خزمه تگوزاريه فيركاريه كانى قوتابخانه ده كات، هه روه ها تامازه به شيكردنه وهى شوينجيبه تى سروس و تايه تمه ندى و شپوازي بلابوونه وه يان ده دات، نه مه جگه له تيشك خستنه سهر پتوانه كردنى توانسته وه زيفيه خزمه تگوزاريه فيركاريه كانى ناوچه كه، به جوريك زوربه يان له گهل پتوانه كانى پلان دانانى وه زيفيدا ناگونجبن (عباس و حسين، 2023، لا 572 - 610)

- التحليل المكاني للخدمات التعليمية في ريف قضاء سامراء، ليكولينه وه كه تامازه به دابه شبوونى شوينجيبى ژماره و بينايه ي قوتابخانه لاديه كانى قه زاي سامه را ده كات، له پاليشيدا باس له شيكردنه وهى تايه تمه ندييه وه زيفيه كان و به راورد كردنى ره وشى خزمه تگوزاريه كه به پتوانه پلان دانانه كانى په روه رده يي ده كات (حسين، 2023)

- التحليل كفاءة الخدمات التعليمية في ريف محافظة الانبار، ليكولينه وه يه كه باس له توانسته خزمه تگوزاريه كانى فيركردن ده كات له لاديه كانى پاريزگاي نه نبار، نه ويش له رووى شيكردنه وهى په يوه ندى دابه شبوونى دانيشتوان به دابه شبوونى خزمه تگوزارى وه كه قوتابخانه كان، دواتريش باس له شيكردنه وهى به كارهي تاننى چهندين پتوانه و پلان دانانى نه وه خزمه تگوزاريه دا ده كات، به جوريك نا هواسه نكييه كه له توانسته خزمه تگوزاريه كه دا به دى ده كرپت (دليمي والحيايى، 2012، ص 1 - 22)

- Education in Rural areas, Issues in Education policy

نه مه ش تامازه به شيكردنه وهى خزمه تگوزارى فيركارى له نشينگه لاديه كانى ههر سن هه ريمى (كيبى روژهلالات و كوازولوناتال و ليمبوؤ) له باشورى نه فريقا ده كات، به جوريك به وه نه جامه گه يشتوه، كه زياتر له نيوهى قوتابخانه حكوميه كان ده كه ونه نيو لاديه كانى نه مه هه ريمانه، هه روه ها تيشك ده خاته سهر ديارده ي هه ژارى و دواكه وتووبى لاديه كان، به جوريك تا چ راده يه كه ره نكده وه يه كه نيگه تيفى له پرؤسه ي خزمه تگوزارى فيركردندا دروست كردوه (Gardiner, 2008, P.1-32)

1- چوارچيوه ي تيورى توژينه وه

(1-1) سامپل (نموونه) ي توژينه وه:

سامپل توژينه وه كه له ريگه ي دابه شکردنى فورمى راپرسى يه (Questionnaire)، كه تامرازيكى سهره كى كوكردنه وهى زانباريه كانه له توژينه وه دا، به جوريك نه مه فورمه له ريگه وتى (6-11-2023 تاكو 9-12-2023) زايينى، به شيوه يه كى هه ره مه كى تاسايى به سهر خيزانه كانى ناوچه ي توژينه وه دا به ريگه ي سهردانى مه يدانويه وه دابه شكراوه، به گوپره ي سامپله وه پشتى به يه كه ي خيزانويه وه به ستوه، به جوريك ههر وه كه له (خشته ي 1) دا بومان دهرده كه وپت، كه كوى ژماره خيزانه كانى ناوچه ي توژينه وه ده گاته نزيكه ي (8402) خيزان، به پالپشت به ژماره ي خيزانه كانه وه كوتا ژماره ي فورمه كان ده گاته (135) فورم، كه له سهر تاستى گونده ناحيه كان له سهر بنچينه ي ريژه ي سهديان دهرچوه، كه به شيوه يه كه گونده كانى سهر به سه نته رى قه زاكه، ژماره ي خيزانه كه يان 1660 خيزان و له 20% ي تاست گونده كانى قه زاكه و (27) فورم له خو ده گرپت، ناحيه ي زرگاريش 3197 خيزان كه ده كاته له 38% و (51) فورم

، ههروهها گوندهکانی ناحیهی کهورگۆسگ، 1575 خیزانه که دهکاته له 19% و (25) فۆرم، ئەمه جگه له ناحیهی داره شه کرانیش که له 1970 خیزان پیکدیت، که دهکاته 23% ی خیزانه گوندهکانی قهزاکه و له پالیشیدا خاوهن (32) فۆرمه، بۆ قوناغه فیکراریه دواناوهندیهکان.

(خشتهی 1) دابهشکردنی فۆرمی راپرسی به پێی رێژی سهدی ژماره خیزانهکانی نشینگه لادییهکان به گوێرهی یهکه کارگێریهکانی قهزای خهبات (2023) زاینی

ژماره ی فۆرم	%	ژماره ی خیزان	گوندهکان به گوێرهی یهکه کارگێریهکان
27	20	1660	گوندهکانی سهنتهری قهزا
51	38	3197	گوندهکانی ناحیهی رزگاری
25	19	1575	گوندهکانی ناحیهی کهورگۆسک
32	23	1970	گوندهکانی ناحیهی داره شه کران
135	100	8402	گوندهکانی قهزا

سه رچاوه: ئاماده کردنی توێژه به پشتبسته به: 1- قایمقامیهتی قهزای خهبات، 2024 - 2- سهردانی مهیدانی 6 - 11 - 2023 تاكو 9 - 12 - 2023 شایهنی باسه، که قهبارهی سامپله کهش به به کارهێنانی ئەم دوو هاوکێشهیهی (kochran) ه، که له خوارهویه ده رهتێنراوه: (Israel, 1992, p.3)

- هاوکێشهی (1): ئەگەر قهبارهی کۆمه لگاکه (n_0) گهوره بیت (10.000):-

$$n_o = \frac{z^2 p (1-p)}{e^2}$$

(Z) = پلهی متمانه (80%)

(P) = رێژی چاوهروانکراو له لیکۆلینهوهکانی پێشوو یان هاوشیوهیه که (30%)

(e) = هه له یهکی خه ملبێنراو یان رێگه پێدراوه که (5%)

- هاوکێشهی (2): ئەگەر قهبارهی کۆمه لگاکه (n) بچووک بیت (1000):-

$$n = \frac{n_o}{1 + \frac{(n_o - 1)}{N}}$$

(N) = ژماره ی به کهکانی خیزانی

(2-1) ناساندنی ناوچهی توێژینهوه:

قهزای خهبات، کهوتۆته بهری رۆژئاوای پارێزگای ههولێر له ههریمی کوردستانی عیراق، ههروهها شوێنێکی ستراتێژی گرنگه، بۆته دهروازهیهک بۆ پێکهوه گه یاندنی پارێزگاکانی موسل و دهوک به پارێزگای ههولێر، ئەمهش وایکردوه له لایهنی بازرگانیهوه بایه ختیکی خۆی هه بیت، له پالیشیدا نزیکه ی 34 کم له شاری ههولێر دووره (به رتیه به رایهتی گشتی رینگاوبان و ئاوه دانکردنه وهو نیشه جیکردنی ههولێر، 2024)، شایهنی باسه، قهزاکه تیکرا به شهکانی رۆژئاوای کهوتۆته لیاواری زێی گهوره که سنوورێکی سروشتی جیاکه رهوهی ئیوان ده قهری سۆران و بادینانه.

قهزای خهبات، له رووی شوێنی فهلهکی (ئه سترۆنۆمی) یهوه، ده کهوتیه ئیوان ههردوو بازنه ی پانی (32° 36' و 36° 8') ی باکور و ههردوو هێلی درێژی (36° 43' و 44° 6') ی رۆژههلات، سه بارهت به شوێنی جوگرافیه که یهوه، له پارێزگای ههولێر له بهشی باکوریدا هاوسنووره له گه ل قهزاکانی شه قلاوه و پیرمام، له ههریهک له به شهکانی باشووری رۆژهه لاتیدا، هاوسنووره له گه ل قهزاکانی ناوهندی ههولێر و عه نکاوه، له باشووره که شیدا له گه ل قهزای مه خموور هاوسنووره (نه خشه ی 1).

له رووی کارگێری یهوه، قهزاکه سه رهتا وهک ناحیهک سه ر به قهزای ناوهندی ههولێر بووه، دواتر به فه رمانی سه رۆکابه تی ئەنجوومه نی وه زیرانی حکومه تی هه ریمی کوردستان ژماره 2271 له 10-11-2004، بووه به قهزای خهبات (غه فور، 2008، لا 32)، ئیستاش جگه له سه نتهری قهزاکه هه ر یهک له ناحیهکانی (رزگاری، کهورگۆسک، داره شه کران) ی خراوته سه ر، تا ئیستاش قهزایهکی سه رهکیه له پارێزگای ههولێر.

ناحيه كانى رزگارى و كهورگوسك، رووبه رى ههريه كهيان يهك به دواى يهك بۇ (251 و 108) كم دووجا دهيتت، كه به ريزه كانى 36،1% و 15،6% ى رووبه رى قهزاکه، بۇ ههريه كه شيان 18 گوندى قهزاکه ى له خو ده گريت (خشته ى 2).

خشته ى (2) ژماره ى گوندو رووبه رى يه كه كارگيرييه كانى قهزاي خه بات 2023 زاييني %

يه كه كارگيرييه كان	ژماره ى گوند	رووبه رى (كم ²)	%
سه نته رى قهزا	4	42	6
ناحيه ى رزگارى	18	251	36،1
ناحيه ى كهورگوسك	18	108	15،6
ناحيه ى داره شه کران	25	294	42،3
قهزا	65	695	100

سه رچاوه: كارى تويزه ر پشته ست به: 1- به ريوه به رايه تى ئامارى پاريزگاي هه ولير، 2024

شايانى باسه، بوونى رووبه رىكى ئه وتو له نيو نشينگه لاديبه كاندا، هه رده م مه دايىكى كراوه بووه بۇ په ريه پيدانه جوراوجوره كان به تايه تيش له بوارى په روه رده و فيركردندا، چونكه ليكولينه وه كان ئامازه به وه ده كه ن كه گرنگيدان به ئاستى فيركردن به تايه تيش هه ر باه تىكى په يوه ست به ده رامه ته ئابووريبه كان بۇ دانىشتوان، ده يته ريگا خوشكهرىك بۇ به كارهيئاننى شيوازه كانى ته كنولوزيائى نوئ وپالېشيتىكردى كردارى وه به رهيئان له نيو زه وييه كانى ناوچه كه دا، ئه ممش له ميانى بايه خدان به كردارى فيركردنه، له نيو دانىشتوانى كوئمه لگه لاديبه كاندا (العزبي، 2010، ص 153).

2- دابه شبوونى شوئيبى خزمه تگوزاريه فيركاريه دوناوهنديبه كان له نشينگه لاديبه كانى قهزاي خه بات

كردارى فيركارى، له و خزمه تگوزاريه پئويستيبه يه كه پيشكەش به كوئمه لگه لاديبه كان ده كريت، بويه ليكوله رانى جوگرافى بايه ختىكى زور به دابه شبوونى شوئيبى ئه م خزمه تگوزاريه ده دن، خوئنديش له فيركاريه دوناوهنديبه كان له دوو قوناعى يه كه دواى يه كه پيكدت، قوناعىكيان ناوه ندى و ئه ويتيريان قوناعى ئاماده كاريه، به جورىك بۇ هه ر يه كه يان خوئندن تييدا بۇ ماوه ى س سال ده خايه تيت و ئاماده كاريه كيشه بۇ قوناعى داهاتووى ژيايتىكى زانستى به ره ممدار (الجورى، 2017، ص 88)، ليره ده هه ر يه كه له ره وشه خزمه تگوزاريه فيركاريه دوناوهنديبه كان له نشينگه لاديبه كانى قهزاکه ده خه ينه روو:-

(2 - 1) ژماره ى قوتابخانه:

قوتابخانه، يه كه يه كى په روه رديه كه له كوئمه ليك قوتابى و ستافى ماموستا پيكدت، له پاليشيدا په يوه ستبه بينايه وه هوبه هوله كانى فيركردن، كه به جورىك به ريكخستنه كانى خشته ى كات و پروگرامى خوئندن و هه يكه لى كارگيرييه وه به ستراونه ته وه (Woolender, 2014, p.4). ژماره ى قوتابخانه دوناوهنديبه كان له ناوچه ى توئيزينه وه له وه رزى خوئندن (2022- 2023) زايينيدا، ده گاته 16 قوتابخانه به جورىك له نيوياندا (2) قوتابخانه ى كوران هه يه كه به ريزه ى 5،12% و له پاليشيدا ته نها (1) قوتابخانه ى كچان، كه به ناوى دوناوهندى كارديناى كچان، ئه ويش به ريزه ى 3،6% و هه روه ها 13 قوتابخانه ى تيكه لاو كه به ريزه ى 2،81% ى قوتابخانه دوناوهنديبه كانى ناوچه ى توئيزينه وه له خو ده گريت (خشته ى 3).

به گوپره ى گونده يه كه كارگيرييه كانى قهزاکه ش، قوتابخانه دوناوهنديبه كان به شيوازيكى جيا جيا به رچاوه ده كه ون، به جورىك سه رجه م گونده كانى سه نته رى قهزاکه، ژماره ى قوتابخانه كانيان ده گاته (3) قوتابخانه، كه ته نها (1) قوتابخانه ى كورانى تيديه كه به به ريزه ى 3،33% و له پاليشيدا (2) قوتابخانه ى تيكه لاو كه به ريزه ى 6،7% ى گونده كانى يه كه كه له خو ده گريت، له ئاست سه رجه م گونده كانى قهزاکه شدا به ريزه ى 7،18% له خو ده گريت، هه رچى گونده كانى ناحيه ى رزگارى يه، ژماره قوتابخانه كانيان (6) قوتابخانه يه وه به ريزه ى 5،37% ى ئاست گونده كانى قهزاکه، به جورىك بۇ هه ر دوو قوتابخانه كانى كوران و كچان هه ر يه كه و (1) قوتابخانه يان له خو گرتووه، بۇ هه ر يه كه شيان به ريزه ى 7،16% ى پيكه پناوه، هه رچى قوتابخانه ى جورى تيكه لاوه كانيشه، ژماره كه يان (4) قوتابخانه يه و به ريزه ى 6،66% ى ئاست گونده كانى يه كه كه، به بمجوره قوتابخانه تيكه لاوه كان زورترين ژماره قوتابخانه ى گونده كانى يه كه كه پيكده هيئن، هه روه ها گونده كانى ناحيه ى كهورگوسك، له ئاست يه كه كه دا، ته نها (1) دانه قوتابخانه ى دوناوهنديبان له خو گرتووه، كه ده گاته به ريزه ى 100% ى گونده كانى يه كه كه، ئه ويش له جورى قوتابخانه ى تيكه لاوه، وه كه

قوتابخانهى دواناوهندى گايىجى تىكه لاولا، كه به شيوه يهكى گشتى له 6.3% ي گونده كانى قهزازه له خو ده گرئت، شايه نى باسه، ئەم باره ي كه هه يه به نزمترين ريزه له سهر ئاستى
 گونده كانى قهزازه دا داده نرئت، به لامر گونده كانى ناحيه ي داره شه كران، له ئاست گونده كانى يه كه كه دا (6) قوتابخانه له خو ده گرئت، كه به شيوه يه ك تيكرايان له جوړى قوتابخانه تىكه لاوله كانن، واتا به ريزه ي 100% ي گونده كانى يه كه كه، ههروه ها له ئاست قهزازه شدا به ريزه ي 37.5% ي له خو گرتووه.

گونده كان به كارگر يه كان	گونده كانى سهنه نرى قهزا	گونده كانى ناحيه ي رزگارى	گونده كانى ناحيه ي كه و رگوسك	گونده كانى ناحيه ي داره شه كران	گونده كانى قهزا
%	15.4	38.5	-	46.1	100
ژماره ي بينابه	2	5	-	6	13
%	18.3	41.2	6.1	34.4	100
ژماره ي هوپه	24	54	8	45	131
ژماره ي ماموستا	%	10.2	56.7	9.5	23.6
	كوپى	13	72	12	30
	%	30.8	66.7	75	50
	م	4	48	9	15
	%	69.2	33.3	25	50
ژماره ي قوتايى	نپر	9	24	3	15
	%	14.3	53	5.5	27.2
	كوپى	413	1533	158	787
	%	36.3	28.4	50.6	45.9
	كچ	150	436	80	361
ژماره ي قوتابخانه	%	63.7	71.6	49.4	54.1
	كور	263	1097	78	426
	%	18.7	37.5	6.3	37.5
	كوپى	3	6	1	6
	%	66.7	66.6	100	100
	تىكه لاولا	2	4	1	6
	%	-	16.7	-	-
	كچ	-	1	-	-
	%	33.3	16.7	-	-
	كور	1	1	-	-

خشنتى (3) رهوشى خزمه تگوزار يه فيركار يه دواناوهندى ميمكان له نشينگه لاديه كانى قهزايى خهيات به كويزه ي يه كه كارگر يه كان (2022 - 2023) زايىنى

خشنتى (3) رهوشى خزمه تگوزار يه فيركار يه دواناوهندى ميمكان له نشينگه لاديه كانى قهزايى خهيات به كويزه ي يه كه كارگر يه كان (2022 - 2023) زايىنى

سهرچاوه : به رنووه رايه تى بهر وه رده ي خهيات به يه شى پلاندانان 2024

شايه نى باسه، بوونى ئەم رېژە زۆرى قوتابخانە تېكەلاوہ كان لە ناوچەى توپژينەوہدا، لەلايەك دەگەرپتەوہ بۇ ئەوہى كە وەزارەتى پەرورەدە زياتر بايەخ بە كەردنەوہى قوتابخانە تېكەلاوہ كان دەدات، لەلايەكى تر بۇ سەروشتى ژينگەيى قوتابخانەى نيو گوندەكان دەگەرپتەوہ، كە زياتر لە جۆرى قوتابخانە تېكەلاوہ كان.

(2 - 2) ژمارەى قوتابى:

ژمارەى قوتابى لە قوتابخانە دواناوەندىيەكانى ناوچەى توپژينەوہ بۇ وەرزی خویندى (2022-2023) زايینی، دەگاتە 2891 قوتابى بە ھەردوو رەگەزى كور و كچ، بە جۆرێك ژمارەى قوتابىانى كور دەگاتە 1864 قوتابى و بە رېژەى 64،5%، ھەرچى قوتابىانى رەگەزى كچە، ژمارەكەيان دەگاتە 1027 قوتابى، بە رېژەى 35،5% ى كۆى گوندەكانى قەزاکە (ھەمان خستەى3)، شايه نى باسه، بەرزى ئەو رېژەى قوتابىانى كور، دەگەرپتەوہ بۇ ئەو دابونەريتەى كە لە سەروشتى كۆمەلايەتى گوندنشىنانى ھەندىك لە لادىكانيدا ھەيە، كە بەجۆرێك رېگە بە كچانىان نادەن لە سەرووى قوناعى بنەرەتتەوہ خویندىنەكانيان تەواو بکەن، ئەمە جگە لەو نا دادپەرورەيىيەى كە لە دابەشبوونى شوپنى قوتابخانەكاندا بەرچاو دەكەوێت، كە بە شپوہەيك نەبوونى ياخود دوورى پىنگەى قوتابخانەكان لە مالەكانياندا، بۆتە پالەنرێك بۇ ئەوہى خىزانە گوندنشىنەكان لە نيو بەشپىكى زۆرى گوندەكاندا كچەكانيان بۇ قوتابخانە نەتيرن .

سەبارەت بە گوندە بەكە كارگىريەكانى قەزاکە لە ماوہى توپژينەوہكەدا، بۆمان دەردەكەوێت كە ژمارەى قوتابىانى لە گوندەكانى سەر بە سەنتەرى قەزاکە، وەك لە يەكەم يەكەى كارگىرى خستەكەدا ھاتوو، رېزبەندى سىيەمى گوندەكانى قەزاکەى لە خۆگرتووہ، كە بە جۆرێك ژمارەكەيان دەگاتە 413 قوتابى كوروكچ، بە رېژەى 14،3% ى سەر ئاست گوندەكانى قەزاکە، بە شپوہەيكەى ژمارەى قوتابىانى كور خۆى لە 263 قوتابى دەدات، كە بە رېژەى 63،7% و قوتابىانى كچيش 150 قوتابى و بە رېژەى 36،3%، ھەرچى گوندەكانى ناحيەى رزگارى يە، بە ھۆى زۆرى ژمارەى گوندنشىنان و قوتابخانەكان رېزبەندى يەكەمیان لە رووى ژمارەى قوتابىانى لە ئاست گوندەكانى قەزاکەدا لە خۆگرتووہ، كە بە جۆرێك دەگاتە زياتر لە نيوہى ژمارە قوتابىانى گوندنشىنانى قەزاکە، كە خۆى لە 1533 قوتابى بە ھەردوو رەگەزى كور و كچ دەدات و ھەرورەھا بە رېژەى 53% ى سەر ئاست گوندەكانى قەزاکە، بە جۆرێك ژمارەى قوتابىانى كور تىيدا 1097 قوتابىو بە رېژەى 71،6% و ژمارەى قوتابى كچانىش 436 قوتابىو بە رېژەى 28،4%، شايه نى باسه، بوونى ژمارەيكەى بەرچاوى قوتابىانى كور لە نيو گوندەكانى ئەم بەكەيەدا، بۆ بوونى دوو قوتابخانەى بنەرەتى كوران كە پىشتەر باسما ن ليوہ كەرد، دەگەرپتەوہ كە بە ھۆيەوہ ژمارەيكەى بەرچاوى قوتابىانى كور بە قوناعە دواناوەندىيەكاندا دەبەخشن .

سەبارەت بە گوندەكانى ناحيەى كەورگۆسكىش، كۆى ژمارە قوتابىەكانى دەگاتە 158 قوتابى بەھەر دوو رەگەزى كور و كچ، كە بە شپوہەيكەى گوندەكانى ئەم يەكەيە رېزبەندى چوارەمى سەر ئاست گوندەكانى قەزاکەيان كە بە رېژەى 5،5% لە خۆگرتووہ، ئەم بارەش نزمترین رېژەى قوتابىانە لە ئاست گوندنشىنانى قەزاکە، بە جۆرێك قوتابىانى كور 78 قوتابىو بە رېژەى 49،4% و قوتابىانى كچيش ژمارەكەيان 80 قوتابىو بە رېژەى 50،6% دەييت، شايه نى باسه، نزمى ئەم رېژەى قوتابىانى لە نيو گوندەكانى ئەم يەكەيەدا، بۆ كەمى قوتابخانە لە نيو گوندەكانى ئەو ناوچەيەدا دەگەرپتەوہ، ھەرچى گوندەكانى ناحيەى دارەشەكرانە، رېزبەندى دووہمى سەر ئاست گوندەكانى قەزاکەى لە خۆگرتووہ، بەجۆرێك كۆى ژمارەى قوتابىەكانى بەھەردوو رەگەزەكەى كور و كچ، دەگاتە 787 قوتابى و بە رېژەى 27،2% ى ئاستى گوندەكانى قەزاکە (شپوہى 1)، بە جۆرێك ژمارەى قوتابىانى كور تىيدا دەگاتە 426 قوتابى و بە رېژەى 54،1% و ھەرورەھا ژمارەى قوتابىانى كچيش دەگاتە 361 قوتابى و بە رېژەى 45،9%، بەرزى رېژەى قوتابىانى لە نيو گوندەكانى ئەم يەكەيەدا، دەگەرپتەوہ بۇ بوونى تارادەيەك لە زۆرى ژمارەى قوتابخانە بەگشت قوناعەكانىيەوہ .

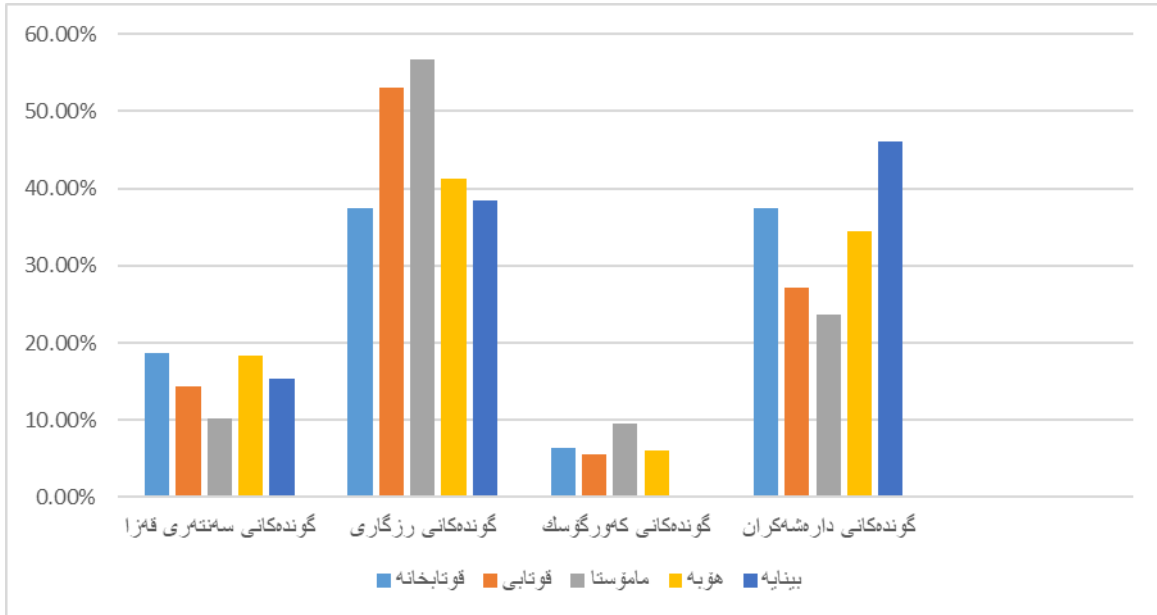
جىگای نامازە پىكردنە، تىكرای ناو تۆمار كەردنى قوتابىانى دواناوەندى لە ناوچەى توپژينەوہ، لە دەستپىكى وەرزی خویندى ئەم سالەدا، ژمارەكەيان نزيكەى 3240 قوتابى كور و كچ بوو، بەلام تا كۆتا وەرزی خویندى ھەمان سالەكە 349 قوتابى بە ھەردوو رەگەزى كور و كچ، خویندىنەكەيان جىھپشتووہ، بەجۆرێك قوتابىانى جىھپشتوووى كور ژمارەكەيان دەگاتە 213 قوتابى و لە پالىشىدا قوتابىانى كچيش نزيكەى 136 قوتابى بوو، ھەر بۆيە ھەنووكە ژمارەى تەواوى قوتابىانى ناوچەى توپژينەوہ دەگاتە 2891 قوتابى كور و كچ (بەرپۆہەرايەتى گشتى پەرورەدەى ھەولپەر، 2024) .

(3 - 2) ژماره ي مامۇستا:

سەرجه م ژماره ي مامۇستايان له قۇناغه دوناوه ندىيىه كانى ناوچە ي تويۇنە وهه بۇ سالى خويۇندى (2022-2023) زايىنى، ده گاته 127 مامۇستا به ههردوو ره گه زى نير و م، به جورىك 51 مامۇستاي نير و به ريژه ي 40،2% و له به رامبه ريشدا 76 مامۇستاي م كه به ريژه ي 59،8% ي ئاست گونده كانى قه زاكه له خو ده گريت .

(شيوه ي 1) دابه شيوونى شوينى بۇ قوتابخانه دوناوه ندى و قوتابى و مامۇستا وهۆبه و بينايه له نشينگه لاديهه كانى قه زاي

خه بات بۇ سالى خويۇندى (2022-2023) زايىنى %



سه رچاوه: ئاماده كردنى تويۇر به پشتبه ست به (خشته ي 3)

به لام به گويژه ي گونده يه كه كارگيرييه كانى قه زاكه، هه ره وه كه له (هه مان خشته ي 3) دا بۇ مان ده رده كه ويوت، كه ژماره ي مامۇستايان هه له په زين و دابه زينىكى به خو وه بينيو وه، به جورىك له گونده كانى سخته رى قه زاكه، سەرجه م ژماره ي مامۇستايان به ههردوو ره گه زه كه ي نير و م ده گاته 13 مامۇستا و له ئاست گونده كانى قه زاكه شدا به ريژه ي 10،2% ده بيت، سه باره ت به مامۇستايانى نير ژماره كه يان (9) مامۇستايه و به ريژه ي 69،2% و له به رامبه ريشدا ژماره ي مامۇستايانى م تنها (4) مامۇستايه و به ريژه ي 30،8% ي ئاست گونده كانى يه كه كه، شايه نى باسه، كه م ريژه ي مامۇستايانى م له گونده كانى م يه كه يه دا، ده گه ريژه وه بۇ دورى مه ودا ي ريگاي گونده كان به رامبه ره به شارو شاروچكه كان، هه ره وه كه له گوندى سيفه يه دا به ده رده كه ويوت، كه به جورىك م گونده مه ودا كه ي له سخته رى قه زاكه دوره و ته نانه ت ريگايه له سخته رى پاريزگاي هه وليريشه وه دوره ، شايه نى باسه، به شىكى به رچا له ميلاكى مامۇستايانى م ده قه ره به تايه تيش مامۇستايانى م، له سخته رى شارى هه وليروه دىن، بۇ ده وام كردنه كه يان ئاره زوى م گونده دور مه ودا يه ناكه ن، به لكو زياتر ئاره زوى م جو ره گوندا نه ده كه ن كه نزيكن له شارو شاروچكه كاندا (ع لى، 4-1-2024) .

هه رچى گونده كانى ناحيه ي رزگارى يه، ژماره ي مامۇستا تيدا به ههردوو ره گه زى نير و م ده گاته 72 مامۇستا، به ريژه ي 56،7% ي ئاست گونده كانى قه زاكه، به جورىك ژماره ي مامۇستايانى نير 24 مامۇستايه، به ريژه ي 33،3% و له به رامبه ريشدا مامۇستايانى م ژماره كه يان ده گاته 48 مامۇستا و به ريژه ي 66،7% ده بيت، جيگاي ئامازه پيكرده، گونده كانى م ناحيه يه ريژه بندى هه ره پيشه وه يان له ئاست گونده كانى قه زاكه دا له خو گرتوه، كه به جورىك ده گاته زياتر له نيوه ي كوى گونده كانى قه زاكه، به رزى ژماره ي مامۇستا له تيو گونده كانى م يه كه يه دا بۇ م وه ده گه ريژه وه كه هه ره زورى قوتابخانه كانى ناوچە ي تويۇنە وهه، به تايه تيش م قوتابخانه ي كه ژماره ي قوتابى و وهۆبه يان تيدا زوره، وه كه قوتابخانه دوناوه ندىيىه كانى سييرانى كوران و كاردينى كچان و ئاماده ي ديه وانى تيكه لاو، ده كه وه سنورى گونده كانى م يه كه يه، له پاليشيدا نزيكن له سنورى شاره وانى هه ولير كه به جورىك ئاره زوى ده وام كردنى مامۇستايانى تيدا زياتره، سه باره ت به گونده كانى ناحيه ي كه ورگوسك، 12 مامۇستاي هه يه، به ريژه ي 9،5% ي سه ر ئاستى گونده كانى قه زاكه (هه مان شيوه ي 1)، كه به جورىك ريژه بندى هه ره داوه ي گونده كانى قه زاكه يان له خو

گرتووه، به شيوه يهك مامۇستايانى تير دهگاته (3) مامۇستا، به رېژهى 25% و له به رامبه ريشيدا ژماره ي مامۇستايانى مڭ دهگاته (9) مامۇستا، به رېژهى 75%، به واتايه كى تر دهگاته (3/4) سهر ئاست گونده كانى يه كه كه، هه رچى ناحيه ي داره شه كرانه، 30 مامۇستاي هه يه، بۇ هه ردوو ره گه زى مامۇستايانى تير و مڭ بۇ هه ريه كه يان 15 مامۇستاي له خۇگرتووه و به رېژهى هه ريه كه يان بۇ 50% ده ييت، هه روه ها له ئاست گونده كانى قه زاكه شدا، مامۇستايان به رېژهى 23,6% يان له خۇگرتووه .

به شيوه يه كى گشتى، جياوازى ژماره ي مامۇستا له قوتابخانه دواناوه ندييه كانى ناوچه ي توژينه وه، له لايهك بۇ جياوازى له ژماره ي قوتابخانه و له لايه كى تر، بۇ ئه و نادادپه رويه يه كى له كه دابه شبوونى ميلكاتى په روه رده دا هه يه ده گه رېته وه، به تايه تى مامۇستايانى ره گه زى مڭ، زياتر بۇ ئه و قوتابخانه ده گواز رېته وه كه شوپنه كه يان له شارى هه ولېر نزيكه، ئه وپش به مه به ستى ئه وه ي كه هاتوچۇ كوردن يان تيدا ئاسانه له كاته كانى ده و امدا.

(2 - 4) ژماره ي هۆبه:

ژماره ي هۆبه له سه رجهم قوتابخانه دواناوه ندييه كانى ناوچه ي توژينه وه دا ده گاته 131 هۆبه، به لام له سه ر ئاستى گونده يه كه كارگيرييه كاندا هه ر وهك له (هه مان خشته ي 3) دا ده رده كه وي ت، جياوازيه كى به رچاو له ژماره كه ياندا هه يه، به جورېك گونده كانى سه نته رى قه زاكه هۆبه كانيان ده گاته 24 هۆبه و به رېژهى 18,3% ي گونده كانى قه زاكه، كه ئه وانيش به سه ر (3) قوتابخانه ي گونده كانى ناحيه كه دا دابه شبوونه، له پاليشيدا گونده كانى ناحيه ي رزگارى، ژماره هۆبه يان ده گاته 54 هۆبه، ئه وانيش دابه شبوونه ته سه ر (6) قوتابخانه ي گونده كانى يه كه كه و به رېژهى 41,2% ي سه ر ئاست گونده كانى قه زاكه، شايه نى باسه، ئه م باره به به رزترين رېژه هۆبه و ته نانته به رېزه بندى هه ره پيشه وه ي هۆبه كان له ناوچه ي توژينه وه دا داده نرېت، ئه مه ش له لايهك بۇ زورى ژماره ي قوتابى و هه روه ها له لايه كى تر دا بۇ زورى ژماره ي قوتابخانه كان ده گه رېته وه، له پاليشيدا گونده كانى ناحيه ي كه ورگۆسك، به هۆي ده گمه نى ژماره ي قوتابخانه وه، ته نها (1) دانه قوتابخانه ي وهك دواناوه ندى گاينجى تېكه لاوى تيدا يه، كه به جورېك رېزه بندى هه ره دواوه و نزمترين ژماره و رېژه ي له ناوچه ي توژينه وه دا له خۇ گرتووه، كه به شيوه يهك ده گاته (8) هۆبه و به رېژهى 6,1% ي گونده كانى قه زاكه، سه باره ت به گونده كانى ناحيه ي داره شه كرانش، له دواي گونده كانى ناحيه ي رزگارى، رېزه بندى دووه ميان له رووى هۆبه وه له خۇگرتووه، كه خۇي له 45 هۆبه ده دات و به رېژهى 34,4% ي سه ر ئاست گونده كانى قه زاكه (هه مان شيوه ي 1) 0 شايه نى باسه، جياوازى له ژماره ي هۆبه كان له سه ر ئاستى گونده يه كه كارگيرييه كانى قه زاكه دا، له لايهك بۇ جياوازى له رووى ژماره ي قوتابخانه و له لايه كى تر، بۇ جياوازى له ناو تومار كردنى قوتاياندا ده گه رېته وه .

(2 - 5) بينايه ي قوتابخانه:

شوپنېكى چالاكى قوتايانه، كه له كۆمه لېك رووبه رى جياواز پيكدېت، كه به هۆبه وه رېگه به پرۆسه ي فيركردن ده دات، وهك شوپنه كانى وانه ووتنه وه و كتبخانه و كۆبوونه وه ي كۆمه لايه تى و هۆله چالاكويه كان، كه به ره گه زىكى گرنكى پرۆسه ي په روه رده فيركردن داده نرېن (Fouad and Sailer, 2019, p.3).

به سه ير كردن مان له (هه مان خشته ي 3) دا بۇ مان ده رده كه وي ت، كه بينايه ي قوتابخانه دواناوه ندييه كان له ناوچه ي توژينه وه ژماره كه يان ده گاته 13 بينايه، كه 16 قوتابخانه ي تيدا ده وام ده كات، ئه مه ش ده رده كه وي ت كه له (3) بينايه ي قوتابخانه دا، ديارده ي كورته پتان له قوتابخانه دواناوه ندييه كانى ناوچه ي توژينه وه دا هه يه، ئه م باره ش پيچه وانه ي پيوه رى تيكراي شوپنكرته (معدل الاشغال) (*،) كه (1، 1) قوتابخانه / بينايه ي دياريكردووه، كه به جورېك پله ي شوپنكرته وه كه ي بۇ يهك بينايه خۇي له (23، 1) قوتابخانه / بينايه ي ده دات، گومانى تيدا نيه، ئه م باره ده يitte هۆي ئه وه ي كورته پتان له ناونووسكردنى قوتاياندا سه ره له بادت، له به رامبه ريشدا ده يitte هۆي خيراتر له ده ستدان و تيكچوونى بينايه ي قوتابخانه كان له ئه نجمى سه ره له داني دوو ده وامى (شه فت) له ئيو يهك بينايه دا، وهك له ناحيه ي رزگارى له كۆمه لكه ي سيپيراندا به ده رده كه وي ت، كه قوتابخانه ي دواناوه ندى سيپيرانى كوران كه له ئيو بينايه ي دواناوه ندى كاردن يان كچاندا ده وام ده كات، ئه مه ش كارىگه رى نه رېنى له ده روونى قوتابى و ئاستى خوئندنه كه ياندا دروست كردووه .

سه باره ت به گونده يه كه كارگيرييه كانى قه زاكه، بينايه ي قوتابخانه كان به شيوه يه كى جياواز دابه شبوونه، به جورېك جگه له ناحيه ي كه ورگۆسك، هه ر يهك له ناحيه كانى سه نته رى قه زا و رزگارى و داره شه كران بۇ هه ريه كه يان به رېژهى 15,4% و 38,5% و 46,1% ي

ناوچە تويۇنئەھويان لەخۇگرتوۋە (ھەمان شېۋە 1)، ھەرۋەھا لەلايەكى تر، گۈندەكانى سەنتەرى قەزاكە، نزمترین ژمارە بىنايەيان لەخۇگرتوۋە، لەكۆى (3) قوتابخانەدا تەنھا (2) بىنايە قوتابخانەى لەخۇگرتوۋە، بەمەش دەردەكەۋىت كە گۈندەكانى سەنتەرى قەزاكە پىويستيان بە دروستكردى تەنھا (1) بىنايەى تر ھەيە تاكو لەگەل پىۋەرى تىكرای شوپنگرتندا ھاوتا یت، ھەرچى گۈندەكانى ناحیەى رزگارى يە، لەكۆى (6) قوتابخانەدا خاۋەنى تەنھا (5) بىنايەى قوتابخانەن، بەمەش بۇ پركردنەۋەى كورنھىنانەكە پىويستى بەداينكردى تەنھا (1) بىنايەى نوپىرى قوتابخانە ھەبە، لەگەل ئەمەشدا، گۈندەكانى ئەم يەكەبە رىزبەندى دوۋەمیان لە ئاست ناوچەى تويۇنئەھويان تۆمار كروۋە، سەبارەت بە گۈندەكانى ناحیەى كەورگۆسكىش، كە دەكەونە بەشەكانى ناوہراست و رۆژئاۋاى قەزاكە، رىزبەندى ھەرە دواۋەيان لە بىنايەى قوتابخانە لە ناوچەى تويۇنئەھويان لەخۇگرتوۋە، بەجۆرئەك لە بىرى (1) قوتابخانەدا، خاۋەنى ھىچ بىنايەكى ئەوتۆى قوتابخانە نىيە، ئەمەش لە ئاست گۈندە يەكە كارگىرىيەكەدا، دياردەيەكى تەواۋ ناھاسەنگە، كە بەشېۋەيەك خاۋەنى 18 گۈندە، كە لە تىۋىشياندا گۈندە ھەيە، گۈندىنشىنانەكەى دەگاتە نىزىكەى 1450 كەس، ۋەك گۈندى كەورگۆسك (پاشكۆى3)، ھەرچى گۈندەكانى ناحیەى دارەشەكرانە، رىزبەندى يەكەمى ژمارە بىنايەى لە ئاست گۈندەكانى قەزاكەدا تۆمار كروۋە، كە بەجۆرئەك لەكۆى (6) قوتابخانەدا خاۋەنى (6) بىنايەيە، ئەم بارەش ئەۋە دەسەلمىتت كە گۈندەكانى ناحیەى ناوبراۋ لەگەل ستانداردى تىكرای شوپنگرتندا ھاوتايە .

3- جياۋازى شوپىنى بۇ قۇئاغە دواناۋەندىيەكان لە نشىنگە لادىيەكانى قەزای خەبات:

جياۋازى شوپىنى دياردەكان، بە يەكئەك لە بابەتە ھەرە پر بايەخەكانى زانستى جوگرافيا دادەنرئەت، لە پاليشيدا بۆتە رىكخستىتەك لە ئەنجاميدا دابەشبوۋنى دياردەكان بە گوپىرى شىۋازى تايەت دەردەكەون، (خىر، 2000، ص282)، لىرەدا گرئىكرىن جياۋازىيەكانى شوپىنى بۇ قوتابخانە قۇئاغە دواناۋەندىيەكان دەخەينە روو:-

بە سەيكردى (خستەى 4) بۆمان دەردەكەۋىت، سەرجمە ژمارە گۈندەكان لە ناوچەى تويۇنئەھويان دەگاتە 65 گۈند، بەجۆرئەك ژمارەى ئەۋ گۈندەكانى كە خزمەتكراۋن بە فېركردى دواناۋەندى دەگاتە 14 گۈند و بەرئىزەى 21،5% ى گۈندەكانى قەزاكە، بە بەراۋرد

(خستەى 4) جياۋازى شوپىنى بۇ فېركردى دواناۋەندى لە نشىنگە لادىيەكانى قەزای خەبات بە گوپىرى يەكەكارگىرىيەكان

(2023- 2022) زاينى

گۈندەكان بە گوپىرى يەكە كارگىرىيەكان	ژمارەى گۈند	گۈندى خزمەتكراۋ	%	گۈندى خزمەت نەكراۋ	%
گۈندەكانى سەنتەرى قەزا	4	3	75	1	25
گۈندەكانى ناحیەى رزگارى	18	4	22،2	14	77،8
گۈندەكانى ناحیەى كەورگۆسك	18	1	5،6	17	94،4
گۈندەكانى ناحیەى دارەشەكران	25	6	24	19	76
گۈندەكانى قەزا	65	14	21،5	51	78،5

سەرچاۋە: تامادەكردى تويۇر بە پشتبەست بە: 1- قايمقامبەتى قەزای خەبات، 2024، 2- بەرئىۋەبەرايەتى پەروەردەى خەبات، بەشى پلاندانان، 2024،

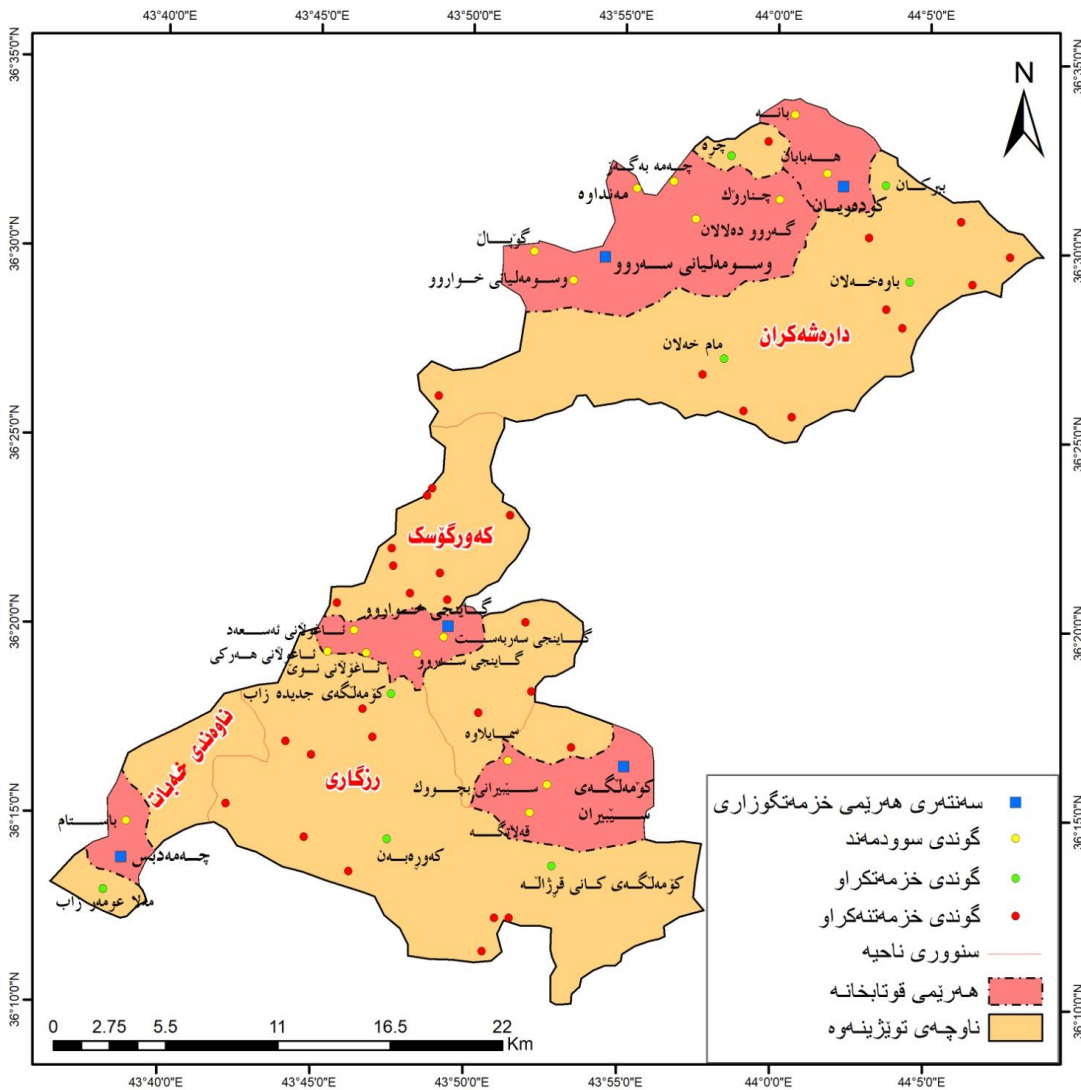
بەۋ گۈندەكانى كە خزمەت نەكراۋن ژمارەكەيان 51 گۈندەۋ بە رىزەى 78،5% ى سەرجمە گۈندەكانى قەزاكە، شاپانى باسە، بەرزى رىزەى گۈندە خزمەت نەكراۋەكان بە قوتابخانە، بۇ كەمى قەبارەى دانىشتوانى گۈندەكان دەگەرئەتەۋە، كە بە شېۋەيەك دەپتە پالنەرئەك بۇ ئەۋەى تىچۋويەكى ماددى سنوردارىان لە دروستكردى قوتابخانەكاندا ھەيەت، (بەرئىۋەبەرايەتى گشتى بىناسازى، 2024)، بەمجۆرەش گۈندىنشىنانى ئەم گۈندەكان بۇ تەۋاۋكردى خويئەندەكانيان زياتر مەيلىان بۇ ئەۋ قوتابخانە دەپت كە دەكەونە گۈندەكانى دەۋرۋوبەريان .

سەبارەت بە گۈندە تىۋ يەكە كارگىرىيەكانى قەزاكە، بەگوپىرى (ھەمان خستەى4 و نەخشەى2) بۆمان دەردەكەۋىت، كە ژمارەى گۈندەكانى سەر بە سەنتەرى قەزاكە (4) گۈندە، لە پاليشيدا ئەۋ گۈندەكانى خزمەت كراۋن بە قوتابخانە ژمارەكەيان (3) گۈندەۋ بەرئىزەى 75%، ۋەك گۈندەكانى چەمەدېس و مەلا عومەر زاب و سىفەيە، لە بەرامبەرىشدا ئەۋ گۈندەكانى خزمەت نەكراۋن تەنھا (1) گۈندە و بە رىزەى 25%، بە واتايەكى تر بە (1/4) ى سەر ئاست گۈندەكانى يەكەكە، ئەۋيش ۋەك گۈندى باستام كە

دانيشتوانه كهي خوي له 1050 كەس دەدات (پاشكۆي 3)، كە بە جورىك زۆريني قوتاياني ئەم گونده بۆ تهواوكردي خويندنه كانيان روو دهكەنه دواناوهندي چه مه دبسي كوران له گوندي چه مه دبس (صفر، 4 - 1 - 2024)، كه وهك ههريميكي قوتابخانه ياخود خزمه تگوزاري فيركردن وايه، كه به جورىك بريتييه له ههريمه ي كه زۆرتين دانيشتوانه كهي يان تهو ناوچانه ي دهكەونه چوارچيويه ههريمه كه دهتوان سوود له خزمه تگوزارييه وه رېگرن (حسين، 2019، لا، 189)، ههريچي گونده كانى ناحيه ي رزگاري يه، ژماره كهيان 18 گونده، ئەو

گونده ي خزمهت كراون به قوتابخانه ي دواناوهندي (4) گوندي، به ريزهي 2،2% ي گونده كانى ناحيه كه، وهك گونده كانى كه وره بهن و كۆمه لگائى سيبيران وجه ديده زاب و كانى قرزاليه، به لام ئەو گونده ي خزمهت نه كراون به قوتابخانه ده گاته 14 گوندي

(نەخشی 2) ههريمي خزمه تگوزاري و گونده كانى خزمه تگراو و خزمه ته كراو به فيركردن دواناوهندي له قهزاي خهبات (2023) زاييني



سەرچاوه: كاري تويزهر به پشتبست به : 1- به ريوه به رايه تي ئاماري پاريزگاي ههولير، 2024

به ريزهي 77،8% ي سهر ئاست گونده كانى ناحيه كه، شايه ي باسه، كۆمه لگاي سيبيران كه قوتابخانه ي دواناوهندي سيبيرانى كوراني تيدايه، بوته ههريميكي خزمه تگوزاري فيركردن بو ههريه كه له گونده كانى، سمايلاوه، قهلاتگه، سيبيرانى بچووك (فهق، 8 - 2024-1)، ههريچي ناحيه ي كه ورگوسكه، 18 گوندي ههيه، ئەوه ي چيي سهرنجه، له كۆي گونده كانيدا ته نها (1) گونديان به قوتابخانه ي دواناوهندييه وه خزمهت كراوه، كه پيشتر ئامازه مان پيكرد، ئەويش گوندي گاينجي خوارووه، كه قوتابخانه ي دواناوهندي گاينجي تيكه لاوي تيدايه، كه ده كاته به ريزهي 5،6% ي گونده كانى ناحيه كه، له به رامبه ريشدا ئەو گونده ي كه خزمهت نه كراون 17 گونده و به ريزهي 94،4% ي گونده كانى ناحيه كه، ئەمه ش به به رزرتين ريزهي گونده خزمهت نه كراوه كانى سهر ئاست گونده كانى قهزاکه دا

ههژمار ده كريت، شايانى باسه، نه بوونى قوتابخانه يه كى تهوتوى دواناوه ندى له نيو گونده كانى ئەم ناحيه يه دا، واىكردووه هه نديك له كه سوكارى قوتاييه كان رووبه روى گرفتىكى تهوتو بيه نه، به تاييه تى بۇ تهو خيزاننه ي كه داها ته مادديه كانيان سنوورداره و له تواناياندا نيه، ئەندامه كانيان بۇ قوتابخانه دووره مهوداكان رهوانه بكه، ئەمه جگه له و دابونه ريت به اوه ي كه له هزرى زورينه ي گوندن شينانى ناوچه كه دا هه يه، كه ريگا به كچه كانيان نادن خويندن له قوناغه كانى دواناوه ندى و تاماده ييدا تهواو بكه، به بيانووى تهوه ي كه قوتابخانه كانيان له جورى قوتابخانه ي تيكه لاون .

شايه نى باسه، گوندى گايىنجى خواروو، بوته هه ريميكى خزمه تگوزارى فيركردن بۇ قوناغى دواناوه ندى بۇ گونده كانى ده ورووبه رى وهك گايىنجى سه ربه ست و گايىنجى سه روو و هه ر سى گونده كانى ناخولانى ئەسعه د و هه ركى و نوى، كه به جورىك قوتايانى نيو تهو گوندانه بۇ تهواو كردنى خويندنه كانيان روو له قوتابخانه ي دواناوه ندى گايىنجى تيكه لاو ده كهن، كه ده كه ويته گوندى گايىنجى خواروو (عثمان، 8-1-2024) .

هه رچى گونده كانى ناحيه ي داره شه كرانه، ژماره يان 25 گونده، به جورىك تهو گوندانه ي خزمه تكارون ده گاته (6) گوند، وهك گونده كانى كوده ريان و وسومم لىانى سه روو و بيركان و مام خه لان و چره و باوه خه لان، كه به ريژه ي 24% ي گونده كانى ناحيه كه، له به رامبه ريشدا تهو گوندانه ي خزمه ت نه كراون 19 گونده، به ريژه ي 76% ي گونده كانى ناحيه كه، شايه نى باسه، گوندى كوده ريان كه خاوه ن قوتابخانه ي دواناوه ندى كوده ريانى تيكه لاوه، وهك هه ريميكى خزمه تگوزارى فيركردن وايه بۇ گونده كانى بانه و هه بابان، هه رچى گوندى وسومم لىانى سه رووه، هه مان هه ريمى خزمه تگوزاريه بۇ گونده كانى ده ورووبه رى، وهك گوپال و وسومم لىانى خواروو و مه نداوه و گه روده لالان و چناروك و چه مه به گه ز (هه مان نه خشه ي 2)، به جورىك بۇ گوندن شينانى ناوبراو، هيج جوره قوتابخانه يه كى دواناوه ندى تهوتوى تيدا نيه، بويه بسوومم لىانى تهو گوندانه ي له و خزمه تگوزاريه، خه لكانى ئەم گوندانه بۇ تهواو كردنى خويندنه كانيان روو له قوتابخانه ي دواناوه ندى وسومم لىانى تيكه لاو ده كهن له گوندى وسومم لىانى سه روو (اسماعيل، 10-1-2024).

له پوخته ي باسه كه دا ده رده كه ويته، له سه رجه م گونده كانى قه زاكه دا، ژماره يه كى به رچاو له گوندى خزمه ت نه كراو به قوتابخانه ي دواناوه ندى هه يه، ئەمه ش پالنه ريكى نه ريئيه، به جورىك ديارده ي نزمبوونه وه ي ئاستى خويندن تيدا سه ره له دات، له پاليشيدا ده يته هوكارىك بۇ زياتر بلاوبوونه وه ي ديارده ي نه خوينده وارى، به مه ش ريژه ي نه خوينده وار به راده يه كه به رزبوته وه گه يشتبوه نزيكه ي 31% ي كووى دانىشتوانى ناوچه كه، (به ريژه به رايه تى فيركردنى نااساى، 2024) كه به راده يه كه كووسپىك له به رده م بوارى وه به ره يتان و گه شه كردنى پرؤسه ي په ره پيداندا دروست ده كات .

4-هه لسه نگاندى توانسته شوينى و وه زيفيه كان بۇ خزمه تگوزاريه فيركاريه دواناوه نديه كان له نشينگه لاديه كانى قه زاي خه بات:

توانسته دامه زراوه فيركاريه كان، به يه كيك له و شته گرنگانه داده نريت كه كار ده كات بۇ دابه شبوونىكى ريخراوانه ي توكمه به مه به ستى وه ده سه يتننى تامانجه خوازراوه كان به باشترين شيوه، ياخود به گه ياندى باشترين خزمه تگوزارى په روره ده بۇ هاولاتيان، به كه مترین تيجوون و كورتترین مهودا (صالح، 2016، ص 105) شايه نى باسه هه لسه نگاندى ئەم توانستانه له ريگه ي چهندين نيشانده روه ده پيورت، به جورىك ده توانين له نشينگه لاديه كانى قه زاكه دا به و شيوه ي خواره وه شيكاريان بكه ين:

(4-1) هه لسه نگاندى توانسته كانى شوينى بۇ خزمه تگوزاريه فيركاريه دواناوه نديه كان له نشينگه لاديه كانى قه زاي خه بات:

(4-1-1) مهوداى رويشتن به (مه تر) و كاتى ته رخانكراو به (خولهك) به به كاره يتننى فؤرمى راپرسى:

يه كيكه له نيو تهو پيوره شوينجيه گرنگانه ي كه بۇ مه به ستى زانينى توانسته چالاكيه جوراوجوره كان سوودى ليوره ده گيريت له هه ر ناوچه يه كدا، ئەويش له ريگه ي ديارىكردنى مهودا يان تهو كاته ي كه به رويشتن ده بيريت له نيوان هه ر يه كه له پينگه ي مال و شوينه چالاكيه كاندا (صالح، 2016، ص 37)، گومانى تيدا نيه، تيگه يشتن له بارودوخى شوينى جوگرافى بينايه ي قوتابخانه كاندا، كاريگه ريه كى به رچاوى له مه ر ده سته كه وته كانى زانستى قوتاياندا ده يت، به و هويوه وه به ها كؤمه لايه تيه كان په رده سه يتت و كاريش بۇ وه ده سه يتننى ته ركه ديارىكراوه كان ده كات (Horswill, 2011, p.7) .

ليرهدا به به پشتبهستن به پيوانهكانى پلاندانانى شوپىنى كه له (خشتهى 5) دا روون كراوهتهوه، له ههمان كاتيش بۆمان دهردهكهوئت كه قوتايانى ناوچهى توژينهوه كه له 17،6% ى سامپلى توژينهوهكهدا هاتووه، مهودايهك به پييهكانيان دهرۆن بۇ قوتابخانه كه (كهتر له 800م) دهپيت، له پاليشيدا له 21،6% ى مهودايهك دهرۆن كه له نيوان (800-1600م) دايه، كه چى تهوانهى مهوداى رۆيشتهكهيان بۇ قوتابخانه (زياتر له 1600 م) دهپيت، رېژهكهيان دهگاته 60،8% ى گوندهكانى قهزاهه (خشتهى 6)، ئەممهش رېژهبهكى بهرزه، كه به شيويههك قوتايهكان مهودايهكى درېژ به پييهكانيان دهرۆن بۇ قوتابخانه، كه به جورېك ئەم باره بهرتره له و پيوانه پلاندانانه شوپىنىهى كه وهزارهتى پهروهدهى عيراق دياريكردووه، كه مهوداكهى بۇ (800-1600 م) دهپيت .

سهبارته به مهوداى رۆيشتن بۇ نزيكترين قوتابخانه دواناوهنديهكان بهگوپرهى گونده بهكه كارگيريهكانى قهزاهه گۆرانكاريهكى بهرچا له رېژهكانياندا بهدى دهكرت، به جورېك له گوندهكانى سهتهرى قهزاهه به رېژهى 22،2% ى ئەو مهودايهى كه قوتايهكان له مالهوه بۇ قوتابخانه به رويشتن دهپيرن دهگاته (كهتر له 800 م)، له كاتيكدا له 18،5% ى سامپلى توژينهوهكهدا هاتووه ئەو

(خشتهى 5) پيوانهكانى پلاندانانى شوپىنى بۇ دياريكردنى مهوداى رۆيشتن به (پ) و كاتى تهرخانكراو بهگوپرهى قوناعى فېركردنى دواناوهنديهكان

قوناعى خوئندن	ماوه به (مهتر)	كات به (خولهك)
دواناوهندى	1600- 800	20 - 10

سهرچاوه: 1-مديرية العامة للتخطيط التربوي، 2005، ص69 2-بهرپوهبهرايهتى گشتى بيناسازى، 2024

مهودايهى كه قوتايهكان پييدا دهرۆن له مالهوه بۇ قوتابخانهكان دهگاته (800-1600م)، ئەممهش رېژهيهكى نزمه به پيى ئەم پيوانه پلاندانانهى كه بوى دياريكراوه، له كاتيكدا له 59،3% ى سامپلى توژينهوهكه وهلاميان داوهتهوه، كه مهوداى رۆيشتنى قوتايهكان (زياتر له 1600 م) دهپيت (خشتهى 6) ، ئەممهش له سهرووى ئەو پيوانه پلاندانانه شوپنهيه كه بوى دياريكراوه ، به جورېك

(خشتهى 6) مهوداى رۆيشتن (مهتر) و كاتى تهرخانكراو(خولهك) بۇ نزيكترين قوتابخانهى دواناوهندى له نشينگه لاديههكانى قهزاي خهبات بۇ سالى خوئندن (2022- 2023) زاييىنى(%)

گوندهكان به گوپرهى يهكه كارگيريهكان	مهوداى رۆيشتن (مهتر)			كاتى تهرخانكراو (خولهك)		
	كهتر له 800م	-800 1600 م	زياتر له 1600م	كهتر له 10خولهك	20 - 10 خولهك	زياتر له 20خولهك
گوندهكانى سهتهرى قهزا	22،2	18،5	59،3	100	22،2	62،9
گوندهكانى ناحيهى رزگارى	19،6	27،5	52،9	100	29،4	49
گوندهكانى ناحيهى كهورگۆسك	16	28	56	100	24	40
گوندهكانى ناحيهى دارهشهكران	12،5	12،5	75	100	18،8	56،2
گوندهكانى قهزا	17،6	21،6	60،8	100	23،6	52

سهرچاوه: پاشكۆى ژماره (1 و 2)

كاربگهريهكى نهرينى له سهر ئاستى فېركردنى قوتايهكاندا دروست دهكات، كه به هۆيهوه دياردهى وازهپنانى قوتايى له خوئندندا زياتر دهپيت و له پاليشيدا ئاستى خوئندنى قوتايان له نيو ئەم گونداندا دادهبهزيت .

ههرچى گوندهكانى ناحيهى رزگارى يه، كه له سامپلى توژينهوهكهدا هاتووه له 19،6% ى قوتايهكان مهوداى رۆيشتهكهيان بۇ قوتابخانه (كهتر له 800 م) بووه، له كاتيكدا له 27،5% ى مهوداى رۆيشتهكهيان له نيوان (800 - 1600 م) دهپيت، له بهرامبهردا

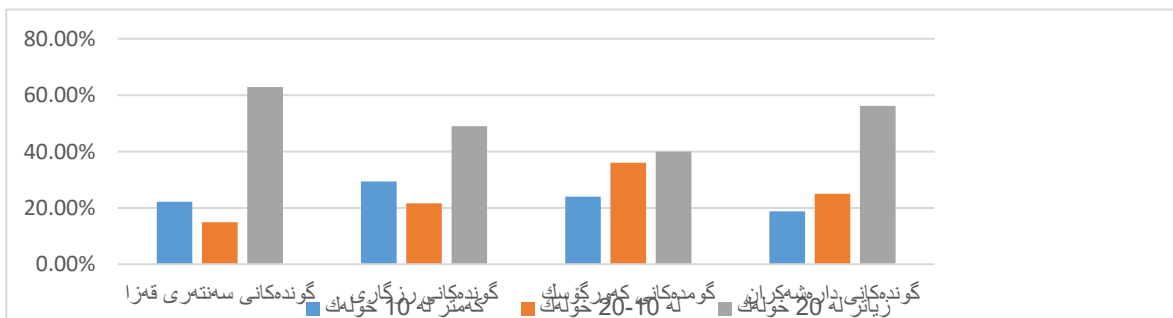
له 52،9% ى مهوداى رۆيشتنهكەيان بۇ قوتابخانه (زياتر له 1600 م) بووه،ئەمەش له سهرووى پىوانه پلاندانانه شوپىيەكە دايە،بەلام له گوندەكانى ناحيەى كەورگۆسكدا،جياوازيهكى تيدا بەرچاودەكەويپت،كە به شيوەيهك له 16%ى مهوداى رۆيشتنى قوتايان بۇ قوتابخانهكانيان (كەمتره له 800 م)،لهكاتيكدا له 28%ى مهوداى رۆيشتنهكەيان له نيوان (800- 1600 م) دەيپت،كەچى له 56% ى سامپلهكەدا هاتوو مهوداى رۆيشتنيان بۇ قوتابخانه (زياتر له 1600 م)،كە ئەمەش له سهرووى پىوانه پلاندانانهكە دايە،هەر وهها له گوندەكانى ناحيەى دارهشەكران،بۇ هەريەك له پىوانهكانى (كەمتر له 800 م)و (800 - 1600م)،مهوداى رۆيشتنهكەيان بۇ هەريەكەيان بۇ 12،5% دەيپت،به جورپك ئەم باره ئەوه دەسەلمپىت،كە له خوار پىوانه پلاندانانهكە دايە،ئەمە له كاتيكدا له 75%ى ،ياخوود به واتايەكى تر، (3/4)ى سامپلى توپپىنەوهكە وهلام دراوتەتووه،ئەو مهودايەى كە قوتايەكان پيدا تيدەپەرن (زياتر له 1600 م)،دەيپت،ئەمەش به ريزهيهكى بەرز له سهرووى ئەو پىوانه پلاندانانه دايە، كە بۇى ديارىكراوه .

سەبارەت به پىوانەى (كات)يش،كە به گوپزەى پىوانهكانى پلاندانانى شوپىيى بۇ (10- 20 خولەك) وهك ستاندارديك بۇ ماوهى گەيشتنى قوتايەكان له مالوه بۇ نزيكترين قوتابخانه تەرخانكراوه، به جورپك له خشتەكانى پيشووى (5 ، 6)دا دەر دەكەويپت، له سەرجهم گوندەكانى قەزاكە بەرپزەى 23،6%ى سامپلى توپپىنەوهكەدا هاتوو به (كەمتر له 10 خولەك)دەخايەتت تا دەگەنە قوتابخانه،لهبەرامبەريشدا به ريزەى 24،4% ى قوتايان تا دەگەنە قوتابخانه له ماوهى(10-20 خولەك) دايە،ئەمە له كاتيكدا به ريزەى له 52% ى قوتايەكان بۇ گەيشتن به قوتابخانهكانيان (زياتر له 20 خولەك) دەخايەتت،ئەمەش تارادەيهك له سهرووى پىوانه پلاندانانه پەروەردەكە دايە،

سەبارەت به گوندەكانى نيو يەكە كارگيريەكانى قەزاكەش،له رووى ريزهكانى ئەم پىوانەيدا گۆرانكارىيەك بەرچاودەكەويپت، به جورپك له گوندەكانى سەتتەرى قەزاكە،كە به پىي سامپلى توپپىنەوهكەدا وهلام دراوتەتووه بەرپزەى 22،2% ى قوتايەكان تا دەگەنە قوتابخانهكانيان به (كەمتر له 10 خولەك)دەخايەتت،له كاتيكدا له 14،9%ى له نيوان (10- 20 خولەك)دەخايەتت،له پاليشيدا به ريزەى 62،9% ى سامپلى توپپىنەوهكەدا وهلام دراوتەتووه، ماوهى گەيشتنيان بۇ قوتابخانه (زياتر له 20 خولەك) بووه،ئەم بارەش له سهرووى پىوانه پلاندانانهكە دايە،هەرچى گوندەكانى ناحيەى زرگارى يە،بەرپزەى 29،4% ى قوتايەكان به (كەمتر له 10 خولەك) دەگەنە قوتابخانه،له كاتيكدا له 21،6% ى به ماوهى (10-20 خولەك)دەگەنە قوتابخانه،هەرچى به ماوهى(زياتر به 20خولەك)يشە،ريزەكەى دەگاتە 49% ،بەلام له گوندەكانى ناحيەى كەورگۆسك،بەرپزەى 24%ى سامپلى توپپىنەوهكە وهلام دراوتەتووه،ئەو قوتايانەى تا دەگەنە قوتابخانهكانيان به(كەمتر له 10خولەك) دەيپت،ئەمەش له كاتيكدا بەرپزەى 36%ى قوتايان بۇ گەيشتن به قوتابخانه ماوهكەى له نيوان (10-20خولەك) دەيپت،له هەمان كاتيشدا به ريزەى له 40%ى قوتايان له ماوهى (زياتر له 20خولەك) دەگەنە قوتابخانهكانيان،هەرچى گوندەكانى ناحيەى دارهشەكران،بەرپزەى 18،8%ى قەبارەى سامپلى توپپىنەوهكەدا،قوتايان تا دەگەنە قوتابخانه به ماوهى (كەمتر له 10 خولەك) دەيپت،له كاتيكدا به ريزەى 25%ى سامپلى توپپىنەوهكە، ئاماژەى پىكراوه بۇ گەيشتنيان به قوتابخانه به ماوهى (10-20خولەك) دەخايەتت، هەرچى پىوانەى (زياتر له 20 خولەك) يشە، ريزەكەى دەگاتە 56،2%، ئەمەش له سهرووى پىوانه پلانه پەروەردەكە دايە (شيوەى 2) .

(شيوەى 2) كاتى تەرخانكراو (خولەك) بۇ نزيكترين قوتابخانهى دواناوهندى له نشينگە لادپهكانى قەزاي خەبات بۇ سالى خوئىدن (2022 -

2023)زايىنى



سەرچاوه: ئامادەکردنى توپزەر به پشتبەست به (خشتەى)

له پوختەى باسەكەدا بۆمان دەردەكەوېت، له ناوچەى توژئىنەوهدا مەوداى رۆيشتنى قوتايەكان بە(پ)، له مالەوہ بۆنزيكتىن قوتابخانە دواناوەندىيەكان، بە شىوہىيەكى سەرەكى ئىكرائىن پىوانەى بۇ (زىاترە 1600 م)يان، تىپەران دووہ، بەجۆرئىك ئەم بارەش ئەوہ دەسەلمىتتەى كە له سەرۋوى پىوانە پلاندانانە پەرۋەردەكە داىە كە بۇ (800- 1600 م)ى وەك ستاندارد ديارىكر دووہ، له پاليشيدا پىوانەى ئەو كاتەى كە بۇيان تەرخانكراوہ، سەرچەم گوندەكانى قەزاكە پشكى شىريان له پىوانەى (زىاتر له 20خولەك) وەرگرتووہ، ئەمەش گومانى تىدا نىيە، رەنگدانەوہىيەكى نەرىنى له مەر ئاستى فېركردن و پەرەپىدانى لادىيدا دەپت، له پاليشيدا دەرەنجامىكى خراپ له هزرى قوتاييدا جىدەھىتلىت بۇ ئەوہى خوئىندەكەى تەواو نەكات، چونكە بەو ھۆيەوہ تا دەگاتە قوتابخانە روبەرۋوى كۆمەلئىك كۆسپ و تەگەرە دەپتتەوہ .

(2-4) ھەلسەنگاندنى توانستەكانى وەزىفى بۇ خزمەتگوزارىيە فېركارىيە دواناوەندىيەكان له نشىنگە لادىيەكانى قەزاي

خەبات (**)

ئەم توانستەنە له رىگەى چەندىن نىشاندەرەوہ دەپتورئىت، بە جۆرئىك دەتوانىن له گوندەكانى قەزاكەدا بەو شىوہى خوارەوہ ئامازەيان بۇ بكەين:

(4 - 2 - 1) نىشاندەرە پەرۋەردەيەكان:

(4 - 1 - 1 - 2) - نىشاندەر (قوتابى/قوتابخانە)

ئەم نىشاندەرە، ئامازەيەكە بۇ پىوانەكردنى ژمارەى قوتايەكان بۇ ھەر قوتابخانەيەك (ناصر و شمخى، 2016، ص15)، لەو، روانگەوہ ناوچەى توژئىنەوہ ئىكرائى (قوتابى/قوتابخانە) كەى دەگاتە (180) قوتابى/قوتابخانە، بەجۆرئىك ئەم بارە كەمترە لەو پىوانەيەى كە پلاندانانى عىراقى بۇ خزمەتگوزارىيەكانى پەرۋەردەو فېركردن دىناوہ، كە بە (550) قوتابى/قوتابخانە ديارىكر دووہ(خشتەى7)، ئەمەش دەگەرئتەوہ بۇ كەمى ژمارەى قوتايان بەرامبەر بە قوتابخانە دواناوەندىيە گوندەكانى قەزاكە.

(خشتەى 7) پىوانەكانى پلاندانانى عىراقى بۇ خزمەتگوزارىيەكانى فېركردنى دواناوەندى

قۇناغى دواناوەندى	پىوانە
550	قوتابى/قوتابخانە
20	قوتابى / مامۇستا
30	قوتابى/ ھۆبە

سەرچاوە: المديرية العامة للتخطيط التربوي، 2005، ص87 2- الجبوري، 2017، ص 101

3- بەرئۆه بەرايەتى پلاندانانى پەرۋەردەيى، 2024 (داتاي بلاونەكراوہ)

سەبارەت بە گوندە يەكە كارگىريەكانى قەزاكە، ھەرۋەكە له (خشتەى8)دا دەردەكەوېت، ئەم نىشاندەرە ھەلبەزىن و دابەزىنىكى بەخۆوہ بىنيوہ، بە جۆرئىك له گوندەكانى سەتتەرى قەزاكە، ئىكراكەى دەگاتە(137)قوتابى/قوتابخانە، ئەم بارەش لەو پىوانە پەرۋەردەيە كەمترە كە بۇى ديارىكراوہ، لەھەمان كاتدا گوندەكانى ناحىەى رزگارى، كە بەجۆرئىك رېزبەندى يەكەمى گوندەكانى قەزاكەى لەخۆگرتووہ، دەگاتە (255)قوتابى/قوتابخانە، ئەمەش له خوار پىوانە پلاندانانەكە داىە، لە بەرامبەرىشدا له گوندەكانى ناحىەى كەورگۆسك، ئىكراكەى دەگاتە (158)قوتابى/قوتابخانە، ھەرچى گوندەكانى ناحىەى دارەشەكرانە، كە كۆتا رېزبەندى گوندەكانى قەزاكەى لەخۆگرتووہ، دەگاتە (131)قوتابى/قوتابخانە، ئەمەش بە پىنى پىوانە لوكالى يە عىراقىيەكە له خوار پىوانەكە داىە.

(خشتەى 8) توانستى فېركردنى دواناۋەندى لە گوندەكانى قەزاي خەبات بەپىي بەكە كارگىرئىپەكان بۇ سالى خويئندىن(2022-2023) زايىنى

گوندە بەكە كارگىرئىپەكان	ژمارەى قوتابى	ژمارەى قوتابخانە	قوتابى / قوتابخانە	ژمارەى مامۆستا	قوتابى/مامۆستا	ژمارەى ھۆبە	قوتابى/ھۆبە
گوندەكانى سەنتەرى قەزا	413	3	137	13	31	24	17
گوندەكانى ناحىەى رزگارى	1533	6	255	72	21	54	28
گوندەكانى ناحىەى كەورگۆسك	158	1	158	12	13	8	19
گوندەكانى ناحىەى دارەشەكران	787	6	131	30	26	45	17
گوندەكانى قەزا	2891	16	180	127	22	131	22

سەرچاۋە: كارى توپژەر بە بشتەست بە: 1- بەرئۆبەبەراپەتتى پەرۋەردەى خەبات ،بەشى پلاندانان، 2024

جىنگاى ئاماژەپېكردنە، سەرچەم گوندە بەكە كارگىرئىپەكانى قەزاكە، لە رووى نىشاندەرى (قوتابى/قوتابخانە)، لە خوار پىۋانەى لۆكالى عىراقى داپە، ئەمەش لەلاپەك بۇ كەمى قوتابىيە دواناۋەندىيەكانى گوندەكان دەگەرئىتەۋە، كە بەجۆرئىك سەرچەمىيان دەگاتە نىكەى 2891 قوتابى كور وكچ، لەلاپەكى تردا، بۇ كەمى ھۆشيارى خىزانى ھەندىك لە گوندنشىنانى قەزاكە دەگەرئىتەۋە، كە لەدوای تەۋاۋەردىنى خويئندە بنەرەتتېپەكاندا رىگا بەئەندامەكانيان نادەن خويئندىنى قۇناغە دواناۋەندىيەكان تەۋاۋە بىكەن، بەتايبەتئىش قوتابىيانى كچ، جگە لەمەش مەۋداى پىنگەى قوتابخانەكان بۇ مالى قوتابى، كە لە ئىۋو بەشىكى بەرچاۋى گوندەكان زۇربەيان لە 1600م دورترە، ئەمەش دەپتە ماپەى توۋشبوۋنى قوتابى بە دلەراۋىك، دواترىش كارىگەرى ئىگەتئىقى بۇ پروسەى خويئندىندا دەپتە .

(4 - 2 - 1 - 2) نىشاندەر (قوتابى/مامۆستا)

ئاماژەپەكە بۇ جەخت كىردنە سەر ژمارەى قوتابى بەرامبەر ھەر مامۆستايەك لە ئىۋو قوتابخانە دواناۋەندىيەكاندا (محمد و الندواى، 2017، ص589)، بەسەپىركىردنمان بە ھەمان خشتەكانى(8،7)دا بۇمان دەردەكەۋىت، تېكرائى(قوتابى/مامۆستا) لە ناۋچەى توپژىنەۋە بۇ سالى خويئندىنى(2022-2023) زايىنى، دەگاتە (22)قوتابى/مامۆستا، ئەمەش تارادەپەك بەرزترە لەۋ پىۋانە لۆكالىيە كە پىۋەرەكەى بۇ (20) قوتابى/مامۆستا، دىيارىكردوۋە .

سەبارەت بەگوندە بەكە كارگىرئىپەكانى قەزاكە، گوندەكانى سەنتەرى قەزاكە، لە ئىۋو سەرچەم گوندە ناحىەكانى قەزاكەدا رېزبەندى يەكەمى لە سەرۋوئى ئاست پىۋانەكەدا ۋەرگرتوۋە، كە بەجۆرئىك تېكرائەى دەگاتە(31)قوتابى/مامۆستا، ئەمەش لە ئەنجامى كەمى مامۆستايە بەرامبەر بە ژمارەى قوتابى لە ئىۋو گوندەكانى يەكەكەدا، كە بەشىۋەپەك تەنھا 13 مىلاكى مامۆستاي ھەپە، ھەرچى گوندەكانى ناحىەى رزگارى يە، تېكرائەى دەگاتە (21) قوتابى /مامۆستا، كە لە سەرۋوئى پىۋانە پلاندانانەكە داپە، لە بەرامبەرىشدا گوندەكانى ناحىەى كەورگۆسك، تېكرا پىۋەرەكەى (13) قوتابى/مامۆستايە، ۋەك ئاشكراپە گوندەكانى ئەمە ناحىەپە، نىزمىرىن ژمارە تېكرايان لە كۆى گوندەكانى قەزاكەدا تۆماركردوۋە، ھەرچى گوندەكانى ناحىەى دارەشەكرانە، تېكرائەى دەگاتە (26)قوتابى/مامۆستا، كە ئەمەش لە سەرۋوئى پىۋانەكە داپە .

لە پوختەى باسەكەدا، بەرزى زۆرىنەى تېكرائى نىشاندەرەكە لە ناۋچەى توپژىنەۋە، بەرامبەر بە پىۋانەى پلاندانانە پەرۋەردەپەكە، بە شىۋەپەكى سەرەكى دەگەرئىتەۋە، بۇ كەمى ژمارەى مامۆستا بەرامبەر تارادەپەك زۆرى ژمارەى قوتابىيەكان .

(4 - 2 - 1 - 3) نىشاندەر (قوتابى/ھۆبە)

تېكرائى ئەمە نىشاندەرە لە ناۋچەى توپژىنەۋە، ۋەك لە ھەمان خشتەكانى (7، 8)دا ھاتوۋە، دەگاتە(22) قوتابى/ھۆبە، ئەمەش لە خوار ئەۋ پىۋانەپە كە ۋەزارەتى پەرۋەردەى عىراق ۋەك ستاندارد بۇ قوتابخانە دواناۋەندىيەكان كە (30) قوتابى/ھۆبەپە، دىيارىكردوۋە، بەمجۆرەش ئەمە بارەى كە ھەپە رەنگدانەۋەپەكى پۆزەتئىقە بۇ بەھىزكردنى مەپىلى بىرىكردنەۋە بەكارھىتانى عەقلى

زياترى قوتابى بۇ بابته كه له نيو پۇلدا، دواتریش بهر و پيشچوونى ئاستى زانستى قوتابى ليده كه و تته وه، گومانى تيدا نيه، ئەمەش بوارىكه له بواره كانى فەلسەفەى پەروەردەدا (عرس، 2000، ص 46).

سەبارت به گوندە يه كه كارگيريه كانى قەزاكه، تىكراكه تاراده يه ك جياوازيه كى تيدا بهرچاوه ده كه و ت، به جورىك هەر يه كه له گوندە كانى سەر به سەنتەرى قەزا و ناحيهى داره شه كران، نزمترین تىكرا پتوهرىان له نيو يه كه كارگيريه كانى قەزاكه دا تۆمار كردووه، كه بۇ هەريه كه يان ده گاته (17) قوتابى/هۆبه، ئەمەش ديسان ديارده يه كى پۆزه تېقه، چونكه له خوار پيوانه پلاندانانە كه دايه، له بهرامبەرىشدا گوندە كانى ناحيهى رزگارى، بهر زترين تىكراى نيو گوندە يه كه كارگيريه كانى قەزاكه يان له خو گرتووه، ده گاته (28) قوتابى/هۆبه، له پاليشيدا گوندە كانى ناحيهى كه ورگۆسك، تىكراكه يان ده گاته (19) قوتابى/هۆبه، وهك دياره ئەم بارهش له خوار پيوانه كه دايه.

له پوختهى باسه كه بۆمان دەرده كه و ت، ئەم نيشاندەرە له سەرجه م گوندە يه كه كارگيريه كانى قەزاكه دا، شيوازيكى ئەرنيانەى پتوهر ديار بووه، له بهر ئەوهى كه له خوار ئاست پيوانهى پلاندانانە پەروەردە يه كه دابووه، ئەمەش ده گەر پتوهر بۇ زۆرى هۆبه كان بهرامبەر به ژمارهى قوتابى، ئەم بارهش گومانى تيدا نيه، ده بيتته مايهى باشتكردىن تىواناى زانستى قوتابى و له پاليشيدا كه شيكى ئەرتى بۇ پەره پيدانى لادىيى فەراهەم ده كات.

(4 - 2 - 2) نيشاندەرى دانىشتوان:

دابه شبوونى خزمەتگوزارىه فیركاريه كان هەماهەنگىكى پتوهرىان له گەل ژمارهى دانىشتواندا هەيه، به جورىك هەر دابه شبوونىكى دادپەروەرانه رىگا خوشكەرىكه بۇ بە دەستەپنانى خزمەتگوزارىه كه بۇ ژماره يه كى زۆرتى دانىشتوان به كه مترین هەول و كه مترین تىچوون (الغريباوي، 2012، ص 187).

سەبارت به پەيرهو كردنى پتوهره كهى دانىشتوان، كه جهخت له وه ده كاته وه بۇ هەر 2400 كه سائىك پيوسته قوتابخانه يه كى دواناوه ندىيان هەبيت (الاسي، 2018، ص 319)، ناوچهى توژينه وه له كوۆ ژمارهى گوندن شينانيدا 40263 كه سه، له پاليشيدا به شيويه كى گشتى سەرجه م گوندە كانى قەزاكه له ئىستادا خاوهن (16) قوتابخانهى دواناوه ندىيه، به لام له راسته قينه دا پيوستيان تەنها به 15 قوتابخانهى دواناوه ندى هەيه، كه به جورىك زياد هينانى تيورى تيدا ده گاته (1) قوتابخانه، (خشتهى 9)، 0 ئەم بارهش ئەوه دەسه لمينيت كه گوندە كانى قەزاكه له رووى ئەم خزمەتگوزارىه دواناوه ندىيه وه، له سەر ووى ستاندارده كه دايه. (خشتهى 9) قوتابخانه دواناوه ندىيه كان له نيشنگه لاديه كانى قەزاي خەبات به پى زيادهو كورتھپنان به گوپره پتوهره كانى دانىشتوان بۇ سالى خوئدىنى

(2022 - 2023) زابىي

گوندە كان به گوپرهى يه كه كارگيريه كان	ژمارهى دانىشتوان 2023	ژمارهى قوتابخانه	پيدا وىستى راسته قينه (***)	زيادهى تيورى ياخود كورتھپنان
گوندە كانى سەنتەرى قەزا	8475	3	3	-
گوندە كانى ناحيهى رزگارى	15602	6	6	-
گوندە كانى ناحيهى كه ورگۆسك	8161	1	3	2-
گوندە كانى ناحيهى داره شه كران	8025	6	3	3+
گوندە كانى قەزا	40263	16	15	1+

سەرچاوه: ئاماده كردنى توژەر به پشتبەست به: 1- بهر پتوهره يه تى بهر وهردهى خەبات، به شى پلاندانان، 2024.

2- (باشكوۆى 3)

به تىروانىمان به هەمان (خشتهى 9)، سەبارت به دابه شبوونى قوتابخانه دواناوه ندىيه كان له گوندە نيو يه كه كارگيريه كانى قەزاكه، به شيويه جيا جيا له گەل قەبارهى گونجاوى دانىشتوانى هەريه كه له گوندە كاندا ناگونجيت، بۇ نموونه، گوندە كانى سەنتەرى قەزاكه، گوندن شينانيان نزيكهى 8475 كه سه، كه چى تەنها (3) قوتابخانهى دواناوه ندىيان له خوگرتووه، ئەوانيش وهك قوتابخانه كانى چه مەدوبسى كوران و مەلا عومەر زابى تىكه لاو و ئامادهى كاكه يى تىكه لاو، كه به جورىك تەنها پيوستى بهو (3) قوتابخانه يه هەيه، به بى هيج كورتھپنانىك و زياده يه ك، له بهرامبەردا گوندە كانى ناحيهى كه ورگۆسك، ژمارهى گوندن شينانيان 8161 كه سه، كه چى تەنها خاوهن (1) قوتابخانهى دواناوه ندىيه، وهك پيشتر ئامازەمان پىكرد، تەنانەت پيوستى راسته قينه ي به (3) قوتابخانه وه

ههيه ، له پاليشيدا كورتهپناني له (2) قوتابخانهدا بهدى دهكرت، له لايهكى تر، گوندهكانى ناحيهى زرگارى، خاوهن بهررتين ژمارهى دانىشتوان، كه دهگاته 15602 كەس، كه چى له نيو گوندهكانى ناحيهى ناوبراودا، نهها (6) دانه قوتابخانهى دواناوهنديان لهخو گرتووه، ئەوانيش وهك قوتابخانهكانى سېپىراني كوران و جهديده زاب و كانى قرژالهى تيكهلاو و كاردىناى كچان و بهختهوههري تيكهلاو و ئامادهى ديدوهانى تيكهلاو، له بهرامبهريشدا پيويستيان به (6) قوتابخانه ههيه و بهجورئيك هيج كورتهپنانيكى ئيدا بهدى ناكربت، كه چى بهبهراورد به گوندهكانى ناحيهى دارهشهكران، كوئى گوندنشينانى دهگاته 8025 كەس، لهگهلهمهشدا ناوبراو خاوهنى ههمان ژماره قوتابخانههيه كه له نيو گوندهكانى ناحيهى زرگارى دا ههيه، كه خوئى له (6) قوتابخانه دهدات، ئەوانيش وهك قوتابخانه دواناوهنديهكانى كودهريانى تيكهلاو و وسوموليانى تيكهلاو و ههرهيك له بىركان و مام خالان و داهپنى تيكهلاو و ئامادهى باوهخهلانى تيكهلاو، بهلام لهگهلهمهشدا پيويستى راستهقىنهى به (3) قوتابخانه ههيه و به جورئيك زيادهى له (3) قوتابخانهشدا ههيه، بويه له ئەنجامى ناهاوسهنگى ئەم دابهشبوونهدا، كهموكوريبهكى بهرچاو له خزمهتگوزارى فيركردنى دواناوهندى له ناوچهى توئزئينهوه بهرچاو دهكهوئت، بهجورئيك رهنكدانهوهيهكى نيگهتيقى له مهر پرؤسهى خوئندن وسيكتهرى پهروهدهدا دروست كردوو.

5- خهملاندنى پيداويستيهكانى داهاتوو بۇ فيركاربه دواناوهنديهكان له نشينگه لاديهكانى قهزاي خهبات:

پلاندانان بۇ خزمهتگوزاربه فيركاربهكان، به ههنگاوئيكى گرنگ بۇ هاوسهنگکردنى شوئنجيى له نيوان ههرهيك له خزمهتگوزاربهكه و دانىشتوانى ناوچهكهدا دادنهريت، بويه خهملاندنهكانى داهاتوو دهرهفەتيك بۇ پلاندانهران دهرهخسنييت تاكو لهو ريگهيهوه له رهوشى ناوچهكه و پيداويستيهكانى داهاتوودا ئاشنا بن (دليمي، الفهداوي، 2020، ص792)، لهگهلهمهشدا پيويسته پيشبينىکردنى پيداويستيهكانى ناوچهى توئزئينهوه بۇ خزمهتگوزاربه فيركاربهكان، به پيى ستانداردى پلاندانانى لوكاليهوه بيت .

بويه بۇ دهرخستنى خهملاندنى پيداويستيهكانى داهاتوو فيركردنى دواناوهندى له گوندهكانى قهزاي خهباتدا، پشتمان به نيشاندهرى دانىشتوان و ههر يهك له ريژهى گهشهى سالانهى مامؤستا و قوتاياندا بهستوه، بهجورئيك ريژهى گهشهى دانىشتوان له گوندهكانى قهزاي خهبات، به پشت بهست به تيكرائى گهشهسەندن (معدل النمو) كراوه، له پاليشيدا خهملاندنى گوندنشينان بۇ سالى 2035 زاييىنى، له ناوچهى توئزئينهوه به پهريهوكردنى هاوكيشهى خهملاندنى دانىشتوان كراوه، وهك له وهى خوارهوه بهدهردهكهوئت (Mota, 2020, p.10) :-

$$P_n = P (1 + r/100)^n$$

$$P_n = \text{ژمارهى دانىشتوانى خهملانراو بۇ سالى 2035 زاييىنى}$$

$$P = \text{ژمارهى دانىشتوانى سالى 2023 زاييىنى}$$

$$r = \text{ريژهى گهشهى دانىشتوان له نيوان سالانى 2011 - 2023} = (2.8\%)$$

$$n = \text{ژمارهى نيوان سالانى خهملانراو (12 سالى)}$$

ليرهده به پيى هاوكيشهكهى خهملاندنى دانىشتوان، ژمارهى گوندنشينان بۇ سالى 2035 زاييىنى، دهگاته 56082 كەس، له ريگهى ئەو ماوه كاتيهى كه بۇ پيداويستيهكانى داهاتوو له سالى 2023 تاكو 2035 زاييىنى، ئامازهى بۇ كراوه، ناوچهى توئزئينهوه پيويستى به 22 قوتابخانه دهبيت، له كاتيكدا ئيستا خاوهنى 16 قوتابخانههيه، كهواته تاكو سالى 2035 زاييىنى، پيويستى به (6) قوتابخانهى تر دهبيت، (خشتهى 10)، بويه پيويسته پلاندانهرانى تايهت بهو بواره تاكو سالى ئامانج، بهلايهنى كه م دوو سالى جارئيك (1) قوتابخانه دروست بكن، تا لهگهله ستانداردى دانىشتوانهكهدا بگونجيت .

(خشتهى 10) پيداويستيهكانى داهاتوو بۇ خزمهتگوزاربه فيركاربه دواناوهنديهكان له نشينگه لاديهكانى قهزاي خهبات (2023 - 2035) زاييىنى

سالى	ژمارهى قوتابخانه	ژمارهى قوتابى	ژمارهى مامؤستا
2023	16	2891	127
2035	22	5870	132
پيداويست	6	-	293

سهراوه: ئامادهکردنى توئزهر به پشتبهست به: 1- بهريوهبهرايهتى بهروهدهى خهبات، بهشى پلاندانان، 2024

سەبارەت بە لايەنى كادىرانى وانە ووتتەو (مامۇستا) بەرامبەر قوتابى، ياخوودبەپنچە وانەو، لىرەدا بۇ خەملاندنى پىداويستىيە كانى داھاتوۋە كەيدا پىشت بەو بىنەمايانەى خوارەو بەستراوہ (****) :-

1- رىژەى گەشەى سالانەى قوتابى دەگاتە (6,08%)

2- رىژەى گەشەى سالانەى مامۇستا دەگاتە (0,34%)

3- پىوانەى لۇكالى عىراقى بۇ پەروەردە (20) قوتابى/مامۇستا

شاينى باسە، بە پەروەركردنى ھەمان پىوەرەكەى خەملاندن، ژمارەى قوتابيان بۇ سالى 2035 ى زايىنى، بەرز دەپتەو بۇ 5870 قوتابى و ھەروەھا لە بەرامبەر پىشدا ژمارەى مامۇستا بۇ 132 مامۇستا، كە بە جۇرئىك بەرامبەر بە پىوانە لۇكالىيە پەروەردەيە كەدا ژمارەى مامۇستا زۇر كەمە، بۇيە لەرئىگەى ئەو ماوہ كاتىيەى كە بۇ پىداويستى داھاتوۋ دىيارىكراوہ، ناوچەى توژىنەو پىويستى بە 293 مامۇستا دەپت، لە كاتىكدا ئىستا خاوەنى 127 مامۇستايە (ھەمان خشتەى 10)، كەواتە تاكو سالى 2035 زايىنى، پىويستى بە 166 مامۇستاي تر دەپت، بۇيە پىويستە پلاندانەرانى تايەت بەو بوارە تاكو سالى تامانچ، لەدەئەرەكەدا بە نىكەى سالانە 14 مامۇستا بە شىوہى ھەمىشەى ياخود بە گرىبەست دابمەزرىن، تاكو ھاوشانى پىوانە لۇكالىيە پەروەردەيە كە پىت .

ئەنجامە كان

لە توژىنەو ھەكەدا بە كۆمەلئىك ئەنجام گەپشتىن، لەوانە :-

1- قوتابخانە تىكەلاوہ كان، لە سەرجم گوندە يەكە كارگىرىيە كانى قەزاكە، بەرزترىن ژمارەيان لە جۇرى قۇتابخانە كاندا تۆماركردوۋە، كە ژمارە كانى 13 قوتابخانە يە و بە رىژەى 2،81% سەرجم قوتابخانە دواناۋەندىيە كانى ناوچەى توژىنەو.

2- لە روۋى ژمارەى قوتابيانەو، گوندە كانى ناحىەى رزگارى بەرزترىن ژمارە و رىژەى قوتابيانى ناوچەى توژىنەو ھەيان تۆماركردوۋە، كە دەگاتە 53%، لە پاليشىدا گوندە كانى ناحىەى كەورگۆسك، نىزمتىن رىژەى كە 5،5% ى لە خۇ گرتوۋە، ئەمە جگە لە بەرزى رىژەى قوتابيانى كور بەرامبەر بە رەگەزى كچ، بە جۇرئىك قوتابيانى كور 64،5% و قوتابيانى كچىش 35،5% ى گوندە كانى قەزاكەيان لە خۇ گرتوۋە، ئەمەش بۇ كەمى قوتابخانەى كچان و تا رادەپەكيش بۇ ئەو دابوۋنەرىتە باوہى كە لە سروشتى كۆمەلايەتى ھەندىك لە ھزرى گوندنشىنەى گوندە كاندا دەگەرىتەو، كە بە جۇرئىك بوار بە كچە كانىان نادەن تا خويئندە كانىان تەواۋ بكەن .

3- رىژەى مامۇستايانى مەن لە رىژەى مامۇستايانى تىر زياترە، بە جۇرئىك مامۇستايانى مەن رىژەى كەيان 59،8% و لە بەرامبەر پىشدا مامۇستايانى تىر لە 40،2% لە خۇ دەگرىت، بەرزى رىژەى مامۇستايانى رەگەزى مەن دەگەرىتەو بۇ زياتر گواستىنەو ھى مىلاكاتى مامۇستايانى مەن لە بەرپوۋە بەرايەتتە پەروەردەيە كانى تىر پارىزگارى ھەولير بۇ سەر مىلاكى بەريوۋە بەرايەتى پەروەردەى خەبات، كە بە جۇرئىك نىكەن لە سنوۋرى شارەوانى ھەولير.

4- بىنايەى قوتابخانە لە سەرجم گوندە كانى قەزاكە بە بەرامبەر ژمارەى قوتابخانە كانىدا كەمە، بە جۇرئىك لە سەرجم گوندە كانى قەزاكەدا 13 بىنايە ھەيە، كە 16 قوتابخانەى تىدا دەوام دەكات، بەمجۇرەش كورنەپتەن لە (3) بىنايەدا بەرچاۋ دەكەوئىت، ئەمە بارەش ئەو دەسەلمىتتە كە ناوچەى توژىنەو لە خوار ستانداردى تىكرارى شوپنگرتن دايە، لە ئەنجامدا دياردەى سەرھەلدانى دوو دەوامى لە نىو يەك بىنايەدا لىكەوئوتتەو .

5- سەرجم گوندە كانى قەزاكە لە روۋى خزمەتگوزارى فېركردنەو بە رىژەى و شىۋازى جيا جيا دابەشبوۋنە، بە جۇرئىك لە 21،5% ى گوندە كان بە قوتابخانە خزمەتكارون، لە بەرامبەر پىشدا لە 78،5% ى گوندە كانى قەزاكە خزمەتگوزارىيەكى ۋەك قوتابخانەيان تىدا بەرچاۋ ناكەوئىت، ئەمە نارىكەيەش لە دابەشبوۋنى قوتابخانە كاندا، رەنگدانەو ھەيەكى نەرىنى لە مەپ واقىيەتى خويئندەن و بۇلۇبوۋنەو ھى زياترى نەخويئندەوارى دروست كردوۋە .

6- ھەريەك لە پىوانە كانى مەوداى رۇپىشتەن و كاتى تەرخانكراۋ بۇ پىنگەى قوتابخانە دواناۋەندىيە كان لە نىو گوندە كانى قەزاكەدا، بە شىۋازىكى جياۋاز بەدەردەكەون، بە جۇرئىك لە 17،6% ى قوتابيانە كان بۇ گەپشتىن بە قوتابخانە مەودايەك دەبرن (كەمترە لە 800 م)، لە بەرامبەر پىشدا لە 21،6% ى لە نىوان (800 - 1600 م) دايە، كەچى لە 60،8% ى قوتابيانە كان مەوداى رۇپىشتەنە كان لە مالەو بۇ قوتابخانە (زياترە لە 1600 م)، ھەرچى بە پىوانەى كاتىشە لە 23،6% ى قوتابيانە كان بە (كەمترە لە 10 خولەك) دەگەنە قوتابخانە، لە پاليشىدا لە 24،4% ى قوتابيانە كە بە پى پىوانەى پلاندانەنەيە بە ماوہى (10 - 20 خولەك) دەگەنە قوتابخانە، لە كاتىكدا لە 52% ى قوتابيانە بە (زياترە لە 20 خولەك) دەگەنە قوتابخانە، ئەمەش لە سەرۋى ستانداردە پلاندانەنە كە دايە .

7- تىكرای ژماره قوتايان له قوتابخانه دواناوه ندىيه گونده كانى قهزاكه دا، (180 قوتابى/قوتابخانه) بووه، ئەمەش له خوار پتوانه پلاندانانە پەروەردەكە دايە، له پاليشيدا تىكرای ژماره (قوتابى /مامۆستا) گەيشتۆتە 22 قوتابى، ئەمەش تا رادەيهك بەرزتره له پتوانه پەروەردەيهي كه بۇ (20 قوتابى/مامۆستا) ديارىكردوو، بەجۆرئىك گونده كانى سەنتەرى قهزاكەش رېزبەندى يەكەميان له سەرووى پتوانهكاندا تۆماركردوو له بەرامبەريشدا گونده كانى ناحيهي كەورگۆسك كۆتا رېزبەنديان له ئاست گونده كانى قهزاكه دا تۆماركردوو، ئەمە جگە له تىكرای (قوتابى/هۆبه) گەيشتۆتە (22 قوتابى/هۆبه)، كه له خوار پتوانه پلاندانانەكە دايە .

8- بە پىي پەريه وكردى پيوه رەكەى دانىشتوان ناوچەي توژينه وه به فيعلى پيوستى به 15 قوتابخانهي دواناوه ندى هەيه، هەروەها زياده تيؤرييه كەشى دەگاتە (1) قوتابخانه، بە گۆريه گونده ناحيه كانى قهزاكەش، گونده كانى ناحيهي كەورگۆسك كورتەپتوانەكەى دەگاتە (2) قوتابخانه، له بەرامبەريشدا گونده كانى ناحيهي دارەشەكران، زياده تيؤرييه كەى خۆي له (3) قوتابخانهي دواناوه ندى دەدات.

راسپاردە

توژينه وه كه دەخوازيت ئەم راسپاردانە بخاتە روو:-

1- كاربكرت بۇ دووبارە دابەشكردنە وهى قوتابخانەكان بە شيوه يەكى دادپەروەرانه، كه بە جۆرئىك هەموو گونده كانى قهزاكه بگريته وه.

2- دروستكردى ژماره يەكى پيوست له بينايه، كه بيتە چاره سەريك بۇ ئەو كورتەپتوانەي كه له بينايه ي قوتابخانەكاندا هەيه، له پاليشيدا بۇ ئەو گوندانەي كه خزمەت نەكران، بە تايه تيش له گونده كانى ناحيهي كەورگۆسك.

3- بايه خى زياتر بدرت بە دامەزراندنى مامۆستايان بە شيوه يەكى هەميشه يى ياخود بە شيوه ي گريه ست، بە تايه تيش له گونده كانى سەنتەرى قهزاكه، ئەويش بۇ پرکردنە وهى ئەو كەموو كورپيانەي كه پەككەوتى سىكتەرى پەروەردەي لئيدەكە وپتە وه.

4- بە ره چاوكردنى قيرتاوكردنى ريگاكان، له پاليشيدا كار بكرت بۇ دووبارە دابەشكردنە وهى شوپنپنگەي قوتابخانەكان، بەجۆرئىك له گەل ستاندارد و پتوانەكانى مەوداي رۆيشتن و ماوه ي كات، له مالى قوتاييه وه بۇ قوتابخانەكان بگونجيت .

پەراويزى توژينه وه

(* تىكرای شوپنكرتن (معدل الاشغال)، برىتية له كو شوينه بەكاره پترواوه كان (قوتابخانه)، بەسەر كۆي گشت شوپنه بەردەستەكان (بينايه)، بۇ زياتر بروانه: (Chen, 2020, p.1).

(**) سەبارەت بە نيشاندەرە رووبەريه كان ، توژەر داتايەكى دروستى چنگ نەكەوت كه مايه ي پەسەند كردن بيت له سەر رووبەرى زهوييه قوتابخانه دواناوه ندىيه گونده كانى قهزاكه، بە جۆرئىك بتوانيت پشكى قوتابى له رووبەرەكەدا دەرپهيتت، چونكه بەشيك له قوتابخانهي گونده كان شوورەيان نەبوو تا رووبەرە راستەقينه كەيان يەكلايپتە وه، ياخوود هەندىكى تريان بە شيوه يەكى هەرمەكەى ژوروى (P.V.C) يان له دوورە وه بۇ زياد كرابوو، بە بىن هيج شوورەيهك و ديارىكردى سنوورى قوتابخانه دواناوه ندىيهكە. له بەر ئەم هۆكاره يە داتاي رووبەر له بەرئوه بەرايه تي پەروەردەي خەبات بە شيوه يەكى دروست دەست نەكەوت .

(***) له ريگەي دابەشكردنى ژماره ي دانىشتوانى گونده كان بە سەر پشكى دانىشتوان بۇ قوتابخانه دواناوه ندىيه كان دەرپترواوه، بۇ زياتر بروانه (الجورى، 2017، لا 114).

(****) رېژه ي گەشەي سالانەي هەر يەك له قوتابى و مامۆستا بە پشت بەست بە سالى 2011ى زايىنى بەستراوه، كه بە جۆرئىك لهو سالەدا ژماره ي قوتايان 1424 قوتابى و مامۆستايانىش 122 مامۆستا بووه، له لابه كى تر، كەمى ئەم رېژه يەي مامۆستا له ماوه ي گەشە سالانەكەيدا، بۇ كەمى دامەزراندنى مامۆستا و ياخوود بۇ زۆرى گواستە وهى مامۆستايان بۇ دەرە وهى ناوچەي توژينه وه دەگەرپتە وه، ئەگينا بۇ سالانى داهاوو دەكرت رېژه كە بەرزتر بيتە وه (بەرئوه بەرايه تي گشتى پەروەردەي هەولپر، 2024).

ليستی سه رچاوه كان

سه رچاوه عه ره بيه كان

أ- الكتب

- الواسي، ان نافع، (2018)، معايير الاسكان الحضري والريفي في العراق، وزارة الاعمار والاسكان والبلديات الاشغال العامة، دائرة الاسكان، بغداد.
- العزبي، محمد ابراهيم، (2010)، المجتمع الريفي تحت المجهر، دار الجامعة الجديدة، الاسكندرية .
- خير، صفوح، (2000)، الجغرافية، موضوعها ومنهجها واهدافها، دار الفكر، دمشق 0
- عرس، محمد عبد الرحيم، (2000)، المدرسة التعليم و التفكير، دارالفكر للطباعة والنشر والتوزيع، عمان .

ب- الرسائل والاطاريح الجامعية

- الجبوري، زينب يعقوب يوسف، (2017)، التحليل المكاني للخدمات التعليمية في ريف القضاء الديوانية وامكانات تميمتها، رسالة ماجستير، جامعة القادسية، كلية الاداب، قسم الجغرافية، قادسية.
- الغريباوي، رعد عبد الحسين محمد، (2012)، كفاءة التوزيع المكاني للخدمات التعليمية في مدينة سماوة، اطروحة دكتورا، جامعة البصرة، كلية الاداب.
- حسين، ريم عبد المجيد، (2023)، التحليل المكاني للخدمات التعليمية في ريف قضاء سامراء، رسالة ماجستير، جامعة سامراء، كلية التربية، سامراء
- صالح، وسام يوسف، (2016)، التحليل المكاني للخدمات التعليمية في مدينة زاخو باستخدام نظم المعلومات الجغرافية، رسالة ماجستير، كلية الاداب، جامعة دهوك-دهوك .

ج- البحوث و الدوريات

- دليمي، محمد دلف احمد، الفهداوي، اسيل محمد، (2020)، تقدير الحاجة المستقبلية للخدمات التعليمية في مركز قضاء فلوجة لعام 2030، مجلة كلية معارف الجامعة، مجلد (30)، عدد (1)، ص 792
- الدليمي، محمد دلف احمد، الحياني، بلال بردان علي، (2012)، التحليل كفاءة الخدمات التعليمية في ريف محافظة الانبار، مجلة جامعة الانبار للعلوم الانسانية، عدد الثالث، ص 1 - 22
- محمد، منذر سائل، النداوي، ماهر ثامر سعيد، (2017)، تقييم كفاءة الخدمات التعليمية في مدينة بلدروز، مجلة الاداب، عدد (122)، كلية الاداب، جامعة بغداد-بغداد، ص 589
- ناصر، حسين جعاز، شمخي، سماح ابراهيم، (2016)، التباين المكاني للخدمات التعليمية في ريف محافظة بابل، مجلة العلوم الانسانية، جامعة بابل، كلية التربية للعلوم الانسانية، مجلد (33)، عدد (3)، ص 15 .

د- المطبوعات الحكومية

- جمهورية العراق، وزارة التربية، مديرية العامة للتخطيط التربوي، (2005)، خطة التنمية التربوية، بغداد .

سه رچاوه كورد بيه كان

ا- كتيب

- غه فور، عه بدولدا، (2008)، بينكهاته ئيداري له هه ريمى كوردستاندا (1991-2008)، چاپخانه ئى خانى، چاپى يه كه م، هه و لير .
- قادر، هه نى، (2009)، خه بات- كه له ك، ئينسكلو پيدياتى هه و لير (ئه ريل)، چاپخانه ئى گرين گالورى، چاپى يه كه م، لوبنان .

ب- تيزى دكتورا

- حسين، بيتستون ئەحمەد، (2019)، هه ريمى وه زيفى شارى رانيه، تيزى دكتورا، زانكوى سلاهه دين، كۆلپيژى ئە ده بيات، هه و لير .

پ- گۆفار

- عباس، هوشمەند جوهر، حسين، سەنگەر احمد، (2023)، شیکردنه وه به کى شوئنجيى بۆ خزمه تگوزارى فيركارى له ناوه ندى قه زای ده شتى هه و لير، گۆفارى قه لای زانست، به رگى هه شت، ژماره (2)، زانكوى لوبنانى- فه ره نسى، هه و لير ، لا 572 - 620 .

ت- بلاونه كراوه ى حكومى

- حكومه تى هه ريمى كوردستان، وه زاره تى تاوه دانكرده وه ونيشته جيكردن، به ريوه به رايه تى گشتى ريكاوبان وئاوه دانكرده وه ونيشته جيكردن هه و لير، (2024)، به شى نه خشه سازى، هه و لير .
- حكومه تى هه ريمى كوردستان، وه زاره تى په روه رده، به ريوه به رايه تى گشتى په روه رده ى هه و لير، (2024)، به شى هتيزى كار، هه و لير، (بلاونه كراوه ته وه)
- حكومه تى هه ريمى كوردستان، وه زاره تى په روه رده، به ريوه به رايه تى گشتى په روه رده ى هه و لير، (2024)، به شى پلاندانان، هه و لير (بلاونه كراوه ته وه)
- حكومه تى هه ريمى كوردستان، وه زاره تى په روه رده، به ريوه به رايه تى گشتى په روه رده ى هه و لير، به ريوه به رايه تى په روه رده ى خه بات، هۆبه ى راگه يانندن، (2024)، خه بات (بلاونه كراوه ته وه)
- حكومه تى هه ريمى كوردستان، وه زاره تى په روه رده، به ريوه به رايه تى گشتى په روه رده ى هه و لير، به ريوه به رايه تى په روه رده ى خه بات، به شى پلاندانان، (2024)، خه بات (بلاونه كراوه ته وه)
- حكومه تى هه ريمى كوردستان، وه زاره تى په روه رده، به ريوه به رايه تى فيركردنى نااسايى، (2024)، هۆبه ى فيركردنى نااسايى، هه و لير .
- حكومه تى هه ريمى كوردستان، وه زاره تى په روه رده، به ريوه به رايه تى گشتى پلاندانانى په روه رده ى، به ريوه به رايه تى پلاندانانى په روه رده ى، (2024)، هه و لير (بلاونه كراوه ته وه)

- حكومهتی ههريمی كوردستان، وهزارهتی پهروهرد، بهرئوه بهرايهتی گشتی بيناسازی، (2024)، هۆبهی ديزاین، ههولير (بلاونه كراوته وه)
- حكومهتی ههريمی كوردستان، وهزارهتی پلاندانان، دهستهی ئاماری ههريم، بهرئوه بهرايهتی ئاماری پاريزگای ههولير (2024)، بهشی Gis، نهخشهی كارگيري پاريزگای ههولير، ههولير .
- حكومهتی ههريمی كوردستان، پاريزگای ههولير، قايمقاميهتی قهزای خهبات، (2024)، بهشی پلاندانان .

چاوپيڤهوتن و سهردانی مهيدانی

- چاوپيڤهوتنی كهسی لهگهله بهرئيز (عهلی، رهمهزان سهليم)، 4 - 1 - 2024، بهرپرسی سهههريشتیاری پهروهرد له بهرئوه بهرايهتی پهروهردی خهبات .
- چاوپيڤهوتنی كهسی لهگهله بهرئيز (صفر، عدنان محسن)، 4 - 1 - 2024، بهرئوه بههري دواناوهندی چه مه دبسی كوران .
- چاوپيڤهوتنی كهسی لهگهله بهرئيز (فهقی، محمد حمه رشيد)، 8 - 1 - 2024، بهرئوه بههري دواناوهندی ستييرانی كوران .
- چاوپيڤهوتنی كهسی لهگهله بهرئيز (عثمان، كنعان عبدالرحمن)، 8 - 1 - 2024، بهرئوه بههري دواناوهندی گانجی تيكه لاو .
- چاوپيڤهوتنی كهسی لهگهله بهرئيز (اسماعيل، هيمن عثمان)، 10 - 1 - 2024، بهرئوه بههري دواناوهندی وسوومه ليانی تيكه لاو .
- سهردانی مهيدانی، له ريككهوتی 6 - 11 - 2023 تاكو 9 - 12 - 2023 .

سهراوه ئينگليزيه كان

A- Books

-Woolender, Pamela. (2014), School Design Together, First Edition, London.

B-Articles

- Gardiner, Michael. (2008). Education in Rural areas, Issues in Education policy. Centre for Education Policy Development, Number 4 Johannesburg, PP.1-32.
- Horswill, Russella, (2011), the Effect of School Building Condition and School Grographicalon, University of Phoenex, Proquest Dissertation, Number 6, United State, P.7.
- Israel.G.D.(1992). Determining Sample Size. University of Florida Cooperative Extension Service, Institute of Food and Agriculture Science, PEOD 6, U.S.A, P.3.
- Mota.Manoj, (2020). Population Forecasting Method, SlideShare A Scribed Company Sitcoe. India .P.10.
- Fouad, Ahmed & Sailer, Kerstin. (2019). The Design of School Buildings, , Proceedig of The 12 Space Syntax, University College of London, Uk , P.3

C- Websites

- Chen, James, (2020). What Is an Occupancy Rate? Definition and Use in Analysis, Investopedia, <http://W.W.W. Investopedia .com>.

پاشكۆی (1)

فۆرمی راپرسی

تایبته به قوتابخانهی دواناوهندی

فۆرمی راپرسی مهيدانی توئيزينه وه

بهريز سهروکی خيزان 000

ئه م فۆرمه بۆ مه بهستی توئيزينه وهی زانستی و ئامانجی زانستی ئاماده كراوه، زانباريه كانيشی نهئین، بۆيه پيويست ناکات ناوه كان بنووسریت، تكا ده كمه وه لامي پرسيا ره كان با به تيا نه بیت.

توئيزه ر

هوگر جمیل احمد

1 - ئايا قوتابخانه له گونده كه تدا ههيه؟ به لئ () نه خير ()

2- مهودای گه پشتنی منداله كهت بۆ قوتابخانه چهنده؟

زياتر له 1600 م	800 تا 1600 م	كه متر له 800 م

3- تا ده گه پته قوتابخانه پيويست به چهنه كات ههيه؟

زياتر له 20 خولهك	10 تا 20 خولهك	كه متر له 10 خولهك
-------------------	----------------	--------------------

پاشكۆى (2)

مهوداى رۆيشتن(مەتر) و كاتى تەرخانكراو (خولهك) بۇ نىكتىرىن قوتابخانەى دواناوهندى له نشينگە لادېھەكانى قەزاي خەبات بە پىي بەكە كارگىرىيەكان بۇ سالى خوئىندن (2023- 2022) زايىنى

كاتى تەرخانكراو (خولهك)				مهوداى رۆيشتن (مەتر)				گونده يەكە كارگىرىيەكان
كۆى	زياتر له 20 خولهك	10 - 20 خولهك	كه متر له 10 خولهك	كۆى	زياتر له 1600 م	800 - 1600 م	كه متر له 800 م	
27	17	4	6	27	16	5	6	گوندهكانى سەتتەرى قەزا
51	25	11	15	51	27	14	10	گوندهكانى ناحيەى رزگارى
25	10	9	6	25	14	7	4	گوندهكانى ناحيەى كهوركۆسك
32	18	8	6	32	24	4	4	گوندهكانى دارەشەكران
135	70	32	33	135	81	30	24	گوندهكانى قەزا

سەرچاوه: سەردانى مەيدانى، قۆرمى راپرسى

پاشكۆى (3)

ناوى گوندو ژمارەى دانىشتوانيان له قەزاي خەبات (2023) زايىنى

يەكەم/سەتتەرى قەزا

ژمارەى دانىشتوان	گوند	ژمارە
3800	سيفهيه	1
1475	مهلا عومەر زاب	2
2150	چەمە دېس	3
1050	باستام	4
8475	4	كۆ

دووهم/ناحيەى رزگارى

955	كۆمەلگاي جديده زاب	1
2711	كۆمەلگاي سيبيران	2
4330	كۆمەلگاي كانى قرزاله	3
602	گوندى كانى قرزاله	4
826	كهوره بن	5
450	خهرايه دراو	6
700	قەريتاغ	7
676	چالوگى گهوره	8

954	چالوگى بچووك	9
118	سهردهشت خهبات	10
420	سمايلاوه	11
115	سئيرانى بچووك	12
1237	سئيرانى گهوره	13
220	سپيه سىتى	14
158	سانۆر	15
312	تۆبزاوه	16
480	قهلاتگه	17
338	كونه سىخوره	18
15602	18	كۆ

سئيه م / ناحيه ي كه ورگۆسك

550	ئاخۆلان ئەسعه د	1
290	ئاخۆلان ههركى	2
90	ئاخۆلانى نوئ	3
158	ئيفراز كه مال	4
150	ئيفراز ميران	5
50	ئيفراز حاجى برايم	6
2500	گايىنجى گهوره	7
25	گايىنجى گچكه (خواروو)	8
100	گايىنجى سه ربه ست	9
60	گايىنجى سه لاهه دين	10
1450	گوندى كه ورگۆسك	11
180	گرده شپير	12
1110	گرده ره شه زاب	13
290	شيوه رهش كۆن	14
250	شيوه رهش ديوان	15
320	شيوه رهش حاجى فهيسه ل	16
500	مامه لۆك	17
88	كه وه سۆر	18
8161	18	كۆ

چوارهم / ناحيه ي داره شه كران

1460	باوه خه لان	1
232	بانه	2
8	بيركان	3
680	چره	4
40	چه مه به گه ز	5
88	چنارۆك	6
240	خالوان	7
280	خالوانى سه روو	8
240	كاوانيان زرارى	9
326	كوده ريان	10

20	كىلهسىپى	11
320	گردى ماوان	12
44	گردمامك	13
288	گۆپال	14
160	گهروودهلالان	15
160	رهشوان يوسف	16
164	رهشوان نورۆ	17
1480	زهركهزى	18
280	زهرواو	19
260	وسوومهليانى سهروو	20
60	وسوومهليانى خواروو	21
168	ههباپان	22
360	مهنداوه	23
400	مامر خالان	24
267	قهپهگيان	25
8025	25	كۆ
40263	65	كۆي قهزا

سهرچاوه: قايمقاميهتى قهزاي خهبات، 2024.

تپپىنى / گوندى سيفهپيه تهنه له رووى فهلمانگه پهرورهدهوه سهر به سهنتهري قهزاي خهباته، تهگينا له رووى كارگيرپيهوه سهر به ناحيهى گوپرى سهر به قهزاي مهخموره0

تقييم الكفاءة المكانية والوظيفية لخدمات التعليم الثانوي في المستوطنات الريفية في قضاء خبات
(دراسة في جغرافية الخدمات)

هوكر جميل أحمد

وزارة التربية - مجمع فاخير ميركسة سور تربيوي

Hogrjamil11@gmail.com

ملخص

تعد الخدمات التعليمية إحدى الخدمات القيمة المقدمة لأفراد المجتمعات الريفية. كما أنها مجال مفتوح لتقدم الأمر ومقياس لدرجة التقدم الحضاري، ان هذه الخدمة التعليمية للمدارس الثانوية متوفرة في المستوطنات الريفية في قضاء خبات، ولكن في ظل سوء التخطيط . تهدف الدراسة الى تسليط الضوء على واقع الخدمات في المرحلة الثانوية، من اجل توضيح مدى سوء عدالة التوزيع الجغرافي للخدمات التعليمية، بالإضافة إلى الإشارة الى معرفة و تحليل الكفاءة المكانية والوظيفية . تعتمد هذه دراسة على المنهج الاستقرائي . تم تقسيم الدراسة إلى خمسة محاور رئيسية، تتمثل في الاطار النظري للدراسة و التوزيع والتباين المكاني للخدمات التعليمية الثانوية، بالإضافة إلى تقييم الكفاءة المكانية و الوظيفية و الحاجات المستقبلية لهذه الخدمات . من الجدير بالذكر، أن منطقة الدراسة في السنة الدراسية (2022-2023م)، من حيث اجمالي عدد المدارس تتضمن 16 مدرسة ثانوية ، وتحظى المدارس المختلطة بأعلى عدد منها 13 مدرسة، وعدد طلاب البنين أعلى من عدد البنات، بينما يبلغ عدد المعلمات أعلى من عدد المعلمين ، بالإضافة إلى نقص الأبنية المدرسية وخاصة في القرى غير المخدومة بنسبة 78.5% من منطقة الدراسة، اما من حيث الكفاءة المكانية، فمعظمها فوق معايير التخطيط التعليمي، في حين أن جميع مؤشرات الكفاءة الوظيفية أقل من المعايير ، باستثناء المؤشر (المعلم/الطالب) فهو أعلى من المعيار.

الكلمات المفتاحية: التعليمية، المدرسة، الطالب، معيار.

**Evaluation of the Spatial and Functional Efficiency of Secondary Education Services in Rural Settlements
in Khabat District (Study in geographical services)**

Hogr Jamil Ahmed

Ministry of Education - Fakhir Mergasuri Educational Complex

Hogrjamil11@gmail.com

Abstract

Educational services are one of the valuable services provided to individuals in rural communities. It is also an open field for the progress of nations and a measure of the degree of civilizational progress. It is clear that this educational service for secondary schools is available in rural settlements in Khabat district, but in light of poor planning. The study aims to shed light on the reality of services in the secondary stage, in order to clarify the extent of unfair in the geographical distribution of educational services, in addition to referring to knowledge and analysis of spatial and functional efficiency. This study is based on the inductive approach. The study was divided into five main axes, represented in the theoretical framework of the study, the spatial distribution and variation of secondary educational services, in addition to evaluating spatial and functional efficiency and future needs for these services. It is worth noting that the study area in the academic year (2022-2023), in terms of the total number of schools, includes 16 secondary schools, and mixed schools have the highest number of them, 13 schools, and the number of male students is higher than the number of girls, while the number of female teachers is higher than the number of male teachers, in addition to the shortage of school buildings, especially in unserved villages by 78,5% of the study area. As for spatial efficiency, most of them are above the educational planning standards, while all indicators of functional efficiency are below the standards, with the exception of the indicator (teacher/student), which is above the standard.

Keywords: Educational, School, Student, Standard.