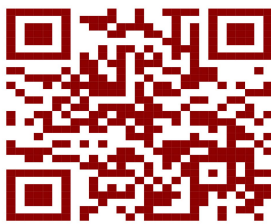


هه لسه نگاندى نيشانده رة كانى پهره پيدانى لادىي له قه زاي خه بات خزمه تگوزارى فيركارى وهك نمونه (توڧزينة وهه كه له جوگرافى لادىدا)

هؤگر جميل احمد / وه زاره تى پهره رده - كؤمه لكه ي فاخير ميگره سؤرى پهره رده ي



CORRESPONDENCE

هؤگر جميل احمد

Hograjamil11@gmail.com

وه رگرتن 2024/01/31
په سنكردن 2024/03/17
بلاو كرده وه 2024/06/15

وشه سه ره كه يبه كان:

خزمه تگوزارى فيركارى،
قوتابخانه،
توانست.

پوخته

پهره پيدانى فيركارى، يه كيكه له مبه سته كانى پهره پيدانى لادىي، رولتيكى سه ره كه له نه هيشتنى نه خو ينده وارى و دا يني كردنى قوتابخانه و ته نانه ت له هه ستي هه ره وه زى ئيو هزرى گونديشينا ندا ده گيريت، ئاشكرايه ئه م خزمه تگوزارى به له نيو گونده كانى قه زاي خه باتدا هه يه، بؤيه ئامانجى توڧزينة وه كه، بري تيبه له تيشك خسته سهر ده رختنى ئه و ره وشه ي كه له خو يندنه قوتابخانه بنه ره تيبه كاندا هه يه، بؤ ئه وه ي ئاشكرا ي بكات تا چ راده يه ك دادپه روه رى له دابه شبوونى شو ينى خزمه تگوزارى به فيركارى به كاندا هه يه، ئه مه جگه له كار كردن بؤ زانينى توانسته وه زيفيه كان و ديارى كردنى به ربه سته كان، به مبه ستي گه يشتن به ئامانجه كان، ئه م توڧزينة وه پشتى به ميتؤدى وه سفى و شي كرده وه به ستوه، له پاليشيدا توڧزينة وه كه بؤ چوار ته وه ره ي سه ره كه دابه شكرا وه، كه چوارچيه ي تيؤرى توڧزينة وه وه ره ها هه ر يه ك له دابه شبوون و جيا وازى شو ينى بؤ خزمه تگوزارى به كانى فيركارى و توانسته وه زيفيه كان له خو ده گيرت، جيگاي ئامازه پي كرده ناوچه ي توڧزينة وه له سالانى خو يندنى (2022-2023) زايينى، له رووى ژماره ي قوتابخانه وه، ته نها (66) قوتابخانه ي بنه رته ي له خو وه گرتوه، قوتابخانه تي كه لا وه كان به رزترين ريژه يان كه له 95.5% ي جو رى قوتابخانه كانه تومار كردوه، هه ره وه ژماره ي قوتاييانى كور به رزتره له قوتاييانى كچ، له به رامبه ريشدا ژماره ي مامؤستايانى م له مامؤستايانى ئير زياتره، ئه مه جگه له كورته پتان له ژماره بينايه ي قوتابخانه كاندا، له پاليشيدا ئه و گونده انه ي خزمه ت نه كراون به قوتابخانه له (10%) ي گونده كانى قه زا كه ن، هه رچى توانسته وه زيفيه كانه ته واوى نيشانده رة كان له خوار پيوانه ي پلاندانانى پهره رده دان، جگه له نيشانده رى (مامؤستا/قوتايى) كه له سه رووى پيوانه كه دابه، هه ره وه پيوانه كانى به ئاسان گه يشتن و ماوه ي كات بؤ قوتابخانه كان زؤرينه يان له سه رووى پيوانه كانى پلاندانانى پهره رده دان، كه ره نگدانه وه به كى نيگه تيشى له پرؤسه ي پهره رده دا دروست ده كات.



About the Journal

ZANCO Journal of Humanity Sciences (ZJHS) is an international, multi-disciplinary, peer-reviewed, double-blind and open-access journal that enhances research in all fields of basic and applied sciences through the publication of high-quality articles that describe significant and novel works; and advance knowledge in a diversity of scientific fields.

<https://zancojournal.su.edu.krd/index.php/JAHS/about>

پيشهكى:

پەرەپىدنانى خزمەتگوزارى فېركارى لادىكان، لەو پەرەپىدنانە پىويستانەيە كە دەولەت بۇ دانىشتوانەكەى دابىنى دەكات، لەپالېشىدا فېركارى يەككە لەو بنەما گىرگانەيە كە كار بۇ پەرەپىدنانى كۆمەلگە لادىيەكاندا دەكات، لەمىانى دابىنكردىنى ھىزى بەرھەمھېنەر بۇ پەرەپىدنانى كۆمەلگە لەھەموو بوارەكانى ژياندا، لەبەرامبەرىشدا تارادەيەكى بەرچاۋ پەيوەستە بە پىشكەوتى تايىندەى وولات، بۇيە پرۆسەى فېركارى لەو لايەنە بنەرەتیبەيە كە بۇ تايەتمەندىيەكانى پىشكەوتى كۆمەلگە ھاتۆتە ئاراۋە، ئەويش لە رىگەى جىاۋازى فېركو كوالىتى بەرھەمھېنەنى فېرخۋاز، بەجۆرئىك كاردانەۋەيەكى ئەرئى بۇ پىشكەوتى وولات فەراھەم دەكات .

گىرنكى توۋزىنەۋە:

گىرنكى توۋزىنەۋەكە، سەرەراى ئەۋەى رەنگدانەۋەيەكى ئەرىپىنەى ھەيە لە بايەخدان بۇ دىارىكردىنى رووبەرىكى فراۋانى ناۋچە لادىشەنەكانى قەزاكە، لەگەل ئەۋەشدا بايەخ بە لايەنى پەرۋەردەۋ فېركردن دەكات بۇ پەرەپىدنانى و بونىاتانەۋەى كۆمەلگە، بەجۆرئىك دەبىتتە پالېشتىك بۇ گواستەۋەى ئەو كۆمەلگە لادىيە لە رەۋشكەۋە بۇ رەۋشكە باشتر، ئەويش لە رىگەى سنوورداركردىنى ئەو جىاۋازە پەرەپىدنانەى كە لە نيوان گوند و شارەكانى قەزاكەدا ھەيە.

گىرنكى توۋزىنەۋە:

ناۋچەى توۋزىنەۋە لە روۋى رەۋشى خزمەتگوزارى فېركردنەۋە، بايەخكى ئەوتۆى چ لە لايەنى حكومى ياخود لە لايەنى توۋزەرانەۋە پىنەدراۋە، ئەمە جگە لە روۋى كارى دابەشبوۋنى شوپىنەۋە كە چۆن دابەشكراۋە، ئايا بە شىۋازىكى گونجاۋە؟ لەپالېشىدا تارادەيەك خزمەتگوزارىيە فېركارىيەكان بە پىي پىۋانەۋە ستانداردە پلانە پەرۋەردەيەكان لە روۋى تۋانستە ۋەزىپىيەكانەۋە بە شىۋازىكى پلان دارىژراۋى تۆكمە كارى لەسەر نەكراۋە .

تامانجى توۋزىنەۋە:

تامانجى سەرەكى توۋزىنەۋەكە، برىتیبە لە تىشك خستتە سەر دەرختى ئەو رەۋشەى كە لە خويىندى قوتابخانە بنەرەتیبەكاندا ھەيە، ھەرۋەھا بۇ ئاشكرادىنى ئەۋەى تا چ رادەيەك دادپەرۋەرى لە دابەشبوۋنى شوپىنە خزمەتگوزارىيە فېركارىيەكاندا ھەيە و تەنانت ھۆكارە كارىگەرەكانى چىين، ئەمە جگە لەكاركردىنى بۇ زانىنى تۋانستە ۋەزىپىيەكان و لە پالېشىدا دىارىكردىنى گىرنگىرىن بەرەبەستەكان، بە مەبەستى ئەۋەى بىتتە روانگەيەك بۇ لايەنە پەيوەندىدارەكان بۇ دارشتى نەخشەۋ پلايتىكى تۆكمە بۇ ئەۋەى كار بىكەن بۇ دانانى چارەسەرئىكى گونجاۋ، بەجۆرئىك بوژانەۋەۋە پىشخستى گوندەكانى لىكەۋتەۋە.

مىتۆدى توۋزىنەۋە:

لە مىتۆدى توۋزىنەۋەكەدا، پىشت بەستراۋە بە چەندىن سەرچاۋەى زانستى جوگرافى و چاۋپىكەۋتنى كەسى، ھەرۋەھا لە يىناۋ تاتوتىكردىتىكى گونجاۋ و ۋەدەستەپىنەنى تامانجىكى خوازراۋى تر بۇ توۋزىنەۋەكە، ھەولدرۋەۋە مىتۆدى (ۋەسفى و شىكرىدەۋە) پىادە بىكرىت ، ئەويش لە رىگەى سەردانى مەيدانى و چاۋپىكەۋتن لەگەل بەرپىرسانى فەرمانگە فەرمىيەكان.

پلانى توۋزىنەۋە:

بۇ بەدەپىنەنى تامانجى توۋزىنەۋەكە، باسەكەمان بەسەر چوار تەۋەرەى سەرەكى دابەشكرىدەۋە، تەۋەرەى يەكەم تايەتە بە چوارچىۋەى تىۋرى توۋزىنەۋە كە دابەشكراۋە بۇ ھەريەك لە لايەنەكانى سامپلى توۋزىنەۋە و ناساندنى ناۋچەى توۋزىنەۋە، لە تەۋەرەى دوۋەمدا تىشك خراۋەتە سەر دابەشبوۋنى شوپىنى بۇ خزمەتگوزارىيەكانى فېركارى لە گوندەكانى قەزاكە، ئەويش لە روۋى دەرختىنى ژمارەكانى قوتابخانەۋە قوتابى و مامۆستا و ھۆبە و بىنايەى قوتابخانەكان، لە پالېشىدا تەۋەرەى سىيەم باس لە جىاۋازى شوپىنى بۇ خزمەتگوزارىيەكە دەكات، لە تەۋەرەى چوارەمىشدا تامازە بە تۋانستە ۋەزىپىيە خزمەتگوزارىيە فېركارىيەكان لە قۇناغى فېركردىنى بنەرەتیبەى كراۋە، دواترىش ھەر يەك لە دەرەنجام و راسپاردە خراۋەتە روو .

سنورى ناۋچەى توۋزىنەۋە:

- 1- سنورى كاتى : ھەلسەنگاندنى خزمەتگوزارى فېركارى بۇ ۋەزىرى خويىندى (2022-2023) زايىنى، دەگرىتەۋە
- 2- سنورى شوپىنى: برىتیبە لە سەرچەم گوندە سەر بە يەكە كارگىرىيەكانى قەزاى خەبات
- 3- سنورى بابەتى: تەنھا قوتابخانە بنەرەتیبەكان لەخۇ دەگرىت

ليكۆلینه وه كانى پيشوو:

هەرچهنده تۆيۆينه وه له بوارى پهره پيدانى لادىيى له سهر گونده كانى قهزاي خهبات دهگمهنه، بهلام لهگهل نه وه شدا چهندين ليكۆلینه وه و سهرچاوهى تر ههن، جهخت له پرسى پهره پيدان و خزمه تگوزارى فيركارى ده كه نه وه له وانه :-
 -دابه شبوونى جوگرافى دانىشتوانى قهزاي سۆران وكاريگه رى له سهر پهره پيدانى لادىيى، ليكۆلینه وه يه كه له ته وه ره يه كيدا باس له پهره پيدانى خزمه تگوزارى فيركارى له نيو لادىيه كانى قهزايكه دهكات، له باره ي ژماره ي قوتابخانه كان چهنده و ههروه ها تا چ راده يه ك پهبه وندى له نيوان قه باره ي دانىشتوان و قوتابخانه كاندا هه يه، به جورىك زالبوونى بچووكى قه باره ي نشينگه گوندييه كان بۆته فاكته رىك بۆ كه مى پرۆسه ي خزمه تگوزارى فيركارى (ئه حمده، 2010)
 -واقع الخدمات التعليمية وكفائتها الوظيفية في ريف قضاء عفاك، ليكۆلینه وه كه جهخت له واقيعى خزمه تگوزارى فيركارى به ستانداردى لادىكانى قهزايكه دهكات وه، له پاليشيدا باس له توانسته وه زيفيه كان و به راورد كردنى رهوشى خزمه تگوزارى به ستانداردى پلاندانانى پهره رده يى دهكات، كه به جورىك خزمه تگوزارى به كه له خوار پيوانه ي پلاندانانه كه دان (الشمرى والشمرى، 2018)
 - جغرافية التعليم العام في ريف مركز قضاء رمادي، ليكۆلینه وه يه كه باس له پيشكه وتى وه زيفه ي پهره رده و فيركارى دهكات له گونده كانى سهر به سه ته تهرى قهزاي رومادى، له گهل نه وه شدا جهخت له رهوشى دابه شبوونى شوپنى دامووده زگانى پهره رده دهكات وه، كه به جورىك تا چ راده يه ك ئه م دابه شبوونه له گهل قه باره ي لادىنيشناندا گونجاوه (الديمي، 2010)

- Education in rural areas, Issues in Education policy.

ئهمه ش جهخت له خزمه تگوزارى فيركارى له لادىكانى ههر سح هه ريمى (كيبى رۆژه لات و كوازولوناتال و ليمبوؤ) له باشورى ئه فرىقا دهكات وه، كه به جورىك به و ئه نجامه گه يشتوو كه له (62%) ي قوتابخانه حكوميه كان دهكونه نيو لادىكانى ئه م هه ريمان وه، ته نانه ت جهخت له كاريگه رى ديارده ي هه ژارى و دواكه وتووبى لادىكان دهكات وه، كه رهنگان وه يه كى نه رتى له سهر پرۆسه ي پهره رده و فيركردندا دروست كردوه (Gardiner, 2017)

1- چوارچيه وى تيوپى تويۆينه وه**(1-1) سامبلى تويۆينه وه:**

سامبلى تويۆينه وه كه له ريگه ي دابه شکردنى فۆرمى پرسيارنامه يه، كه به جورىك ئه م فۆرمه له ريگه وتى (5-9 2023 تاكو 9-19-2023) زايينى، به شيويه كى هه ره مه كى ئاسايى به سهر خيزانه كانى ناوچه ي تويۆينه وه دا دابه شكراوه، به گوپه ي سامبله وه پشتى به يه كه ي خيزانييه وه به ستوو، به جورىك كۆي ژماره ي خيزانه كانى ناوچه ي تويۆينه وه دهگاته نزيكه ي (8402) خيزان، به پالپشت به ژماره ي خيزانه كان وه كۆتا ژماره ي فۆرمه كان دهگاته (135) فۆرم، كه له سهر ئاستى گونده ناحيه كان له سهر بنچينه ي ريژه ي سه دييان ده رچوو، كه به شيويه كى گونده كانى سهر به سه ته تهرى قهزايكه (27) فۆرم و ناحيه ي رزگارى (51) فۆرم و ناحيه ي كه ورگۆسگ (25) فۆرم و ناحيه ي داره شه كرانيش (32) فۆرم بۆ قوئاعى خويندنه بنه ره تيبه كان 0 قه باره ي سامبله كه ش به به كارهيئانى ئه م دوو هاوكيشه يه (kochran) ه، كه له خواره وه ده ره يئراوه :- (Israel, 1992, p.3)
 - هاوكيشه ي (1): ئه گه ر قه باره ي كۆمه لگا كه (n_0) گه وره بيت (10.000):

$$n_0 = \frac{Z^2 pq}{e^2}$$

(Z) = پله ي متمانه (80%)

(p) = ريژه ي چاوه روانكراو له ليكۆلینه وه كانى پيشوو يان هاوشيوه يه، كه (30%)

p - 1 = (q)

(e) = هه له يه كى خه ملئيراو يان ريگه پئدراوه كه (5%)

- هاوكيشه ي (2): ئه گه ر قه باره ي كۆمه لگا كه (n) بچووك بيت (1000):

$$n = \frac{n_0}{1 + \frac{(n_0 - 1)}{N}}$$

(N) = ژماره ي يه كه كانى خيزانى

شايه نى باسه، قهزاکه له چوار يهكەى كارگىرى يىكدىت، ئەوانىش برىتتىن له سەنتەرى قەزا، رزگارى، كەورگۆسك، دارەشەكران، جىي ئامازە پىكردە، يەكەىك له كۆتيرىن قوتابخانەكانى قهزاکه له سالى (1957) زايىنى دروستكراوه، هەنووكە دەكەوئتە نيو سەنتەرى قهزاکه، كە ئەوكات ناوى قوتابخانەى ئاسكى كەلەكى سەرەتايى بوو، تا ئىستاش هەر ماوه (قادر، 2009، لا380). سەبارەت بە رووبەرەكەشى، قهزاکه رووبەرەكەسى دەگاتە زياتر له 695 كم دووجا، بە جۆرئىك له نيو پانتايى ئەم رووبەرەدا 65 گوندى تىدايه، شايه نى باسه، گەورەترىن ناحيه له رووى رووبەرەوه، ناحيهى دارەشەكرانە كە رووبەرەكەسى دەگاتە 294 كم دووجا، بەرئىزەى 3، 42% ى رووبەرى قهزاکه، بە جۆرئىك 25 گوندى قهزاکەى لەخۆ گرتووه، هەرچى سەنتەرى قهزاکەى بچوكرىن ناحيهى، رووبەرەكەسى دەگاتە 42 كم دووجا و بەرئىزەى 6% ى رووبەرى قهزاکه و تەنها (4) گوندىش لەخۆ دەگرئت، سەبارەت بە ناحيهكانى رزگارى و كەورگۆسك، رووبەرى هەريەكەيان يەك بەدواى يەك بۆ (251 و 108) كم دووجا دەبئت، كە بەرئىزەكانى 36، 1% و 15، 6% ى رووبەرى قهزاکه، بۆ هەريەكەشيان 18 گوندى قهزاکەى لەخۆ دەگرئت (خستەى 1).

خستەى (1) ژمارەى گوندو رووبەرە يەكەكارگىرىيەكانى قەزای خەبات 2023 زايىنى %

| يەكە كارگىرىيەكان | ژمارەى گوند | رووبەر (كم ²) | % |
|-------------------|-------------|---------------------------|-------|
| سەنتەرى قەزا | 4 | 42 | 6 |
| ناحيەى رزگارى | 18 | 251 | 36، 1 |
| ناحيەى كەورگۆسك | 18 | 108 | 15، 6 |
| ناحيەى دارەشەكران | 25 | 294 | 42، 3 |
| قەزا | 65 | 695 | 100 |

سەرچاوه/ كارى توئزەر پشتبەست بە: 1- بەرئووبەرەيەتى ئامارى پارىزگاي هەولير، 2023

شايانى باسه، بوونى رووبەرئىكى ئەوتۆ كارىگەرى له سەر پەرەپىدانى لادىيى دروست كردووه، بەتايەتيش له بوارى خزمەتگوزارى فېركارى، چونكە بايەخدان بە هەموو قوناغەكانى فېركردن بە تايەتيش فېركردنى هەر بابەتئىكى پەيوەست بە پيشەى كشتوكالى بۆ لادىنشىنان، دەبئتە رىگا خۆشكەرئىك بۆ پالپشتىكردى زۆربوونى كردارى و بەرەتئان له نيو زەويەكانى ناوچەكە، ئەمەش له ميانى دەستكەوتەكانى كردارى توانستى فېركارىيەوه فەراهم دەبئت (الجورى، 2016، ص9).

2- دابەشبوونى شوئىبى خزمەتگوزارىيە فېركارىيەكان له گوندەكانى قەزای خەبات

فېركارى، له پلەى هەرە پيشەوهيه بۆ پەرەپىدانى كۆمەلگە لادىيەكان، پئوهرئىكيشە بۆ پيشكەوتن و دواكەوتنى هەر كۆمەلگەيهك، بۆيه دابىنكردىن كاديرەكانى زانستى و هونەرى و پيشەى، ئامازەيهكن بۆ بوئادنانەوهى كۆمەلگە له رووى ئابورى و كۆمەلايهتى و رۆشنىرى، له هەر وولاتئىكدا بئت، پشت بە كردارى خزمەتگوزارى فېركارى دەبەستن، ئەمەش پالنهريكە بۆ بەرەو پيشچوونى كردارى پەرەپىدان (هيشان، 2022، ص20) ليرەدا تاكو زياتر له توانست و خزمەتگوزارىيە فېركارىيەكان بگەين، پئويستە دابەشبوونى شوئىبى ئەم خزمەتگوزارىيە روون بكەينهوه:--

(1-2) فېركردنى بنەرەتى:

فېركردنى بنەرەتى له هەرە سەرەكيتيرىن مافە بنەرەتئيهكانى مروفا، له بەرامبەرىشيدا پئوهرئىكى پيشكەوتنى شارستانى يە، بە پئيهى لهم قوناغەدا ئامازە بە گەشەسەندنى جەستەو تواناى كەسايەتى مندال و ئاستى پەرەپىدان له رووى جۆراوجۆرى چالاكئيهكاندا كراوه، كە بە جۆرئىك دەبئتە پالپشتئىك تاكو قوتابى بە شتوازيكى سەرەخويانە فېر بئت (Hus and Koprivnik، 2016، P.3)، ليرەدا لەبەر بايەخى ئەم قوناغە، رهوشى فېركردنى بنەرەتى له گوندەكانى قهزاکه دەخهينه روو:--

1- ژمارەى قوتابخانە:

قوتابخانە يەكەيهكى پەرورەديهى كە بە ئەركى پەرورەدهو فېركردن هەلدەستت، هاوكات لەگەل خيزانەكاندا هاوكارە بۆ هيتانەكايەى نەوهيهكى تازە كە باوهرى بە كەلتورى كۆمەلگە هەيه و كاربان بۆ دەكات (عەبدوللا، 2010، لا57) جگە لەمە كار بۆ پەرەوكردىن شىوازي فېركارى مئتۆدى دەكات كە ماوهى ساليكى خوئىندى تيدا له هەشت مانگ كەمتر نەبئت و ملكەچى سيستمەى گشتى دەولەت بئت (جابر و نورالدين، 2017، ص214) 0 ژمارەى قوتابخانە بنەرەتئيهكان، وەك له (خستەى 2) دا بەدەرەكەوئت، له سالى خوئىندى 2022-2023 زايىنى، له ناوچەى توئزئينهوه دەگاتە 66 قوتابخانە، بەجۆرئىك له ئيوئاندا (2) قوتابخانەى كوران هەيه، كە

| خشنتە (2) رەوشی فیکردنی بنەرەتی لە گوندەکانی قەزای خەبات بە گۆزەری یەکەکانی گۆزەکان (2022 - 2023)ازایینی | | | | | | |
|--|-------|------|------|------|------|--------------|
| گوندە یەکە کارگیرەکان | 100 | 31.6 | 24.6 | 28 | 15.8 | % |
| گوندەکانی سەنتەری قەزا | 57 | 18 | 14 | 16 | 9 | ژمارە ییناپە |
| گوندەکانی ناحیە رزگاری | 100 | 30.2 | 19.5 | 36.5 | 13.8 | % |
| گوندەکانی ناحیە کەرگۆسک | 529 | 160 | 103 | 193 | 73 | ژمارە ی هۆبە |
| گوندەکانی ناحیە داەشەکان | 100 | 37.2 | 8.9 | 47.9 | 6 | % |
| گوندەکانی ناحیە قەزا | 382 | 142 | 34 | 183 | 23 | کۆی |
| | 60.7 | 57.1 | 52.9 | 67.2 | 43.5 | % |
| | 232 | 81 | 18 | 123 | 10 | م |
| | 39.3 | 42.9 | 47.1 | 32.8 | 56.5 | % |
| | 150 | 61 | 16 | 60 | 13 | ئیر |
| | 100 | 21.3 | 14.9 | 45.9 | 17.9 | % |
| | 10363 | 2206 | 1550 | 4753 | 1854 | کۆی |
| | 48.5 | 47.1 | 46.7 | 49.4 | 49.3 | % |
| | 5024 | 1039 | 724 | 2347 | 914 | کچ |
| | 51.5 | 52.9 | 53.3 | 50.6 | 50.7 | % |
| | 5339 | 1167 | 826 | 2406 | 940 | کور |
| | 100 | 30.3 | 24.2 | 31.9 | 13.6 | % |
| | 66 | 20 | 16 | 21 | 9 | کۆی |
| | 95.5 | 100 | 100 | 85.7 | 100 | % |
| | 63 | 20 | 16 | 18 | 9 | ئیکە لاو |
| | 1.5 | - | - | 4.8 | - | % |
| | 1 | - | - | 1 | - | کچ |
| | 3 | - | - | 9.5 | - | % |
| | 2 | - | - | 2 | - | کور |

سەرچاوه: بەرئۆهه رابەتی بەرۆه رەمی خەبات، 2023 (بلاوئە کراره)

دهگاته له 3% ى سهرجه م قوتابخانه كانى ناوچەى توپۇنەنە، ھەرۈھا تەنھا (1) قوتابخانەى كچان، كه بەرئۇھى 1،5% و له پاليشيدا 63 قوتابخانەى ئىكەلاو ھەيە كه بەرئۇھى 95،5% ى سهرجه م قوتابخانەى بنەرەتتیبە كانى ئىو گوندەكانى قەزاکە. بەگوپۇھى گوندە يەكە كارگىرىيەكانى قەزاکەش، قوتابخانەى بنەرەتتیبە كان بە شىوازيكى جياچيا بەرچاۋ دەكەون، بەجۇرئىك له كۆى گوندەكانى سەر بە سەنتەرى قەزاکە له ئەنجامى كەمى ژمارەى گوندەكانىيەو، كەمترین ژمارە قوتابخانەى گوندەكانى قەزاکەيان لەخۇگرتوۋە، كەدەگاتە (9) قوتابخانە، ئەوانىش سەرجه ميان لە جۇرى قوتابخانەى ئىكەلاون، كە بەرئۇھى 100% ى گوندەكانى سەر بە سەنتەرى قەزاکە و له 13،6% ى كۆى گوندەكانى قەزاکە له خۇ دەگرئىت، ھەرچى گوندەكانى سەر بە ناحىەى رزگارى يە، له ئەنجامى زۇرى گوندنشىنانى ناحىەكە (21) قوتابخانە لەخۇ دەگرئىت، ئەوانىش (2) قوتابخانەيان لە جۇرى كورانن، كه بە رئۇھى 9،5% ، له پاليشيدا تەنھا (1) جۇر قوتابخانەى كچانى تىدايە، كە رئۇھى دەگاتە 4،8% ، لەھەمان كاتدا 18 قوتابخانەى ئىكەلاو ھەيە كەدەگاتە له 85،7% ى گوندەكانى ناحىەكە و ھەتتىكرى قوتابخانە كان بەرئۇھى 31،9% ى كۆى گوندەكانى قەزاکە، بەلام له گوندەكانى

ناحىەى كەورگۇسگ 16 قوتابخانەى بنەرەتى تىدايە، ئەوانىش سەرجه ميان قوتابخانەى ئىكەلاون، كه دەگاتە 100% ى كۆى قوتابخانەى گوندەكانى ناحىەكە و ھەرۈھا بە رئۇھى 24،2% ى كۆى گوندەكانى قەزاکە، ھەرچى گوندەكانى ناحىەى دارەشەكرانە، خاۋەن بەرزترىن ژمارەى قوتابخانەى ئىكەلاو له كۆى گوندەكانى قەزاکە، بە جۇرئىك ژمارەكەيان دەگاتە (20) قوتابخانە، ئەوانىش سەرجه ميان لە جۇرى قوتابخانەى ئىكەلاون، كه بەرئۇھى 100% ى كۆى گوندەكانى ناحىەكە و له 30،3% ى كۆى گوندەكانى قەزاکە له خۇ دەگرئىت 0 شاينى باسە، جياۋازى لە رووى ژمارەى قوتابخانەى بنەرەتتیبە كان لە ناوچەى توپۇنەنەدا، كەدەگرئۇھەو بۇ جياۋازى لە رووى ژمارەى دانىشتوانى گوندەكان لەسەر ئاستى گوندە يەكە كارگىرىيەكانى قەزاکە .

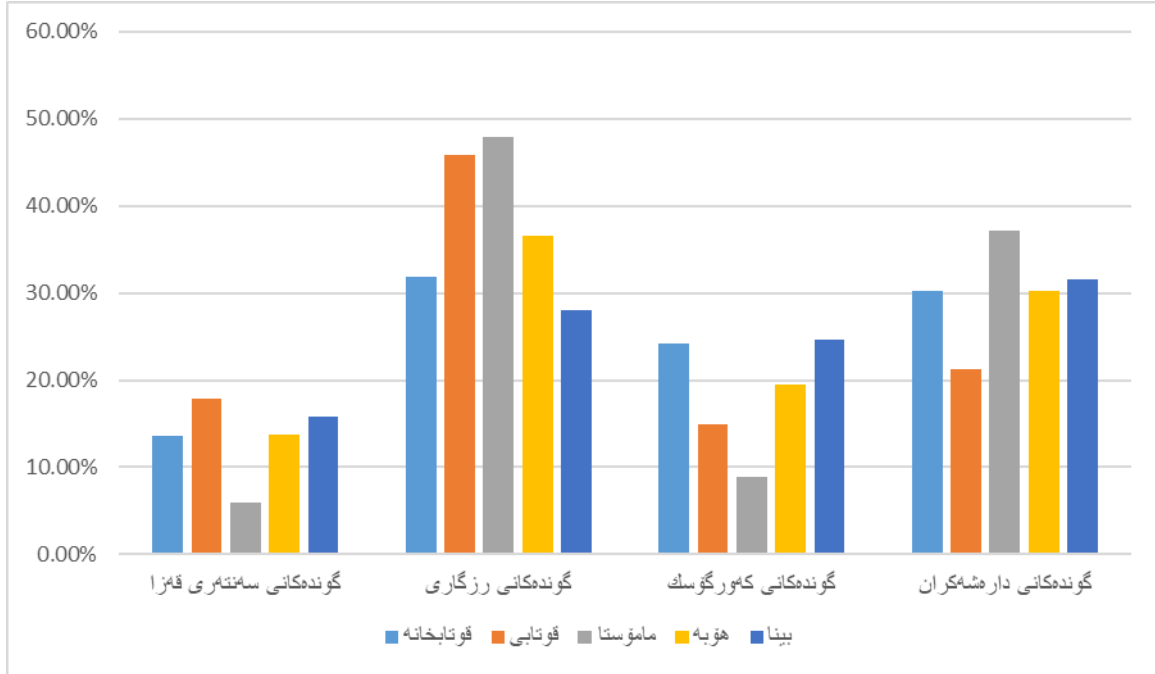
2- ژمارەى قوتابى:

سەرجه م ژمارەى قوتابىانى قۇناغە بنەرەتتیبە كانى ناوچەى توپۇنەنەو له ماۋەى توپۇنەنەو كەدا دەگاتە نىكەى 10363 قوتابى بەھەردوۋ رەگەزى كوروكچ (خستەى 2)، بەجۇرئىك ژمارەى قوتابىانى كور 5339 قوتابى و بەرئۇھى 51،5% له خۇدەگرئىت، ھەرچى قوتابىانى كچە ژمارەكەيان دەگاتە 5024 قوتابى و بەرئۇھى 48،5% سەرجه م گوندەكانى قەزاکە، بەواتايەكى تر، قوتابىانى كور بەرئۇھى 3% له قوتابىانى رەگەزى كچ بەرزترە، شاينى باسە، بەرزى ژمارەى قوتابىانى رەگەزى كور له بەرامبەر رەگەزى كچدا، دەگەرتتەو ھۆشيارى كۆمەلايەتى ھەندىك لە گوندنشىنان، كه له ئەنجامى بوونى رئۇھىكە بەرچاۋ له قوتابخانەى ئىكەلاو، دەبىتتە ئەۋەى كە بوار بۇ كچەكانىان نارەخسىنن تاكو بچن بۇ قوتابخانە، لە پاليشيدا دوورى خانوۋى ھەرە زۇرى قوتابىەكان لە پىنگەى قوتابخانەكاندا، بۇتە گرفتىك بۇ ھاتوچۇۋ گەبىشتىنان بە قوتابخانە، بەمەش رئۇھى نەخوئىندەوار بەرادەيەك بەرزبۇتەو گەبىشتبوۋە نىكەى 31% ى كۆى دانىشتوانى ناوچەكە، بەمجۇرە كارىگەرى نەرتىنى لە پىرۇسەى پەرەپىندانى ناوچەكەدا دەبىت، (بەرئۇھەرايەتى فېركردنى نااسايى، 2023).

ھەرچى لەسەر ئاستى گوندە يەكە كارگىرىيەكانى قەزاکەيە، ژمارەى قوتابى گوندەكانى سەر بە سەنتەرى قەزاکە، دەگاتە 1854 قوتابى، بەجۇرئىك قوتابىانى كور دەگاتە 940 قوتابى، ھەرۈھا بە رئۇھى 50،7% ى كۆى گوندەكانى يەكەكە، ھەرچى قوتابىانى كچىشە 914 قوتابىيە و بەرئۇھى 49،3% ى گوندەكانى ناحىەكە پىك دەھىتتت، لەبەرەمبەرىشدا بە رئۇھى 17،9% ى گوندەكانى قەزاکە لەخۇ دەگرئىت، لە بەرامبەردا گوندەكانى سەر بە ناحىەى رزگارى، كۆى ژمارەى قوتابىەكانىان دەگاتە 4753 قوتابى، كه بە رئۇھى 45،9% ى گوندەكانى قەزاکە، شاينى باسە، گوندەكانى ئەم ناحىەيە، بەرزترىن رئۇھى قوتابىانى گوندەكانى قەزاکەيان لە خۇگرتوۋە، بەجۇرئىك قوتابىانى كور 2406 قوتابى و بەرئۇھى 50،6% و قوتابىانى كچىش 2347 قوتابىە كە بەرئۇھى 49،4% ، جىگى تىدايە پىكردنە، زۇرى ژمارەى قوتابىانى كور لە گوندەكانى ئەم يەكە دەگەرتتەو ھۆشيارى بۇ بوونى (2) قوتابخانەى كوران، ۋەك قوتابخانەكانى (سپىرانى ھاۋچەرخ و بەرسىفى) بنەرەتى كوران، سەبارەت بە گوندەكانى ناحىەى كەورگۇسك، ژمارەى قوتابىەكانى 1550 قوتابىيە، كە بەرئۇھى 14،9% ى سەرجه م گوندەكانى قەزاکە ، بەجۇرئىك قوتابىانى كور 826 قوتابى و بەرئۇھى 53،3% ، قوتابىانى كچىش 724 قوتابىيە، بەرئۇھى 46،7% ى گوندەكانى ناحىەكە، جىگى تىدايە پىكردنە، گوندەكانى ئەم ناحىەيە، نىزمترین رئۇھى قوتابى گوندەكانى قەزاکەيان تۆماركردوۋە، ھەرچى ناحىەى دارەشەكرانە، سەرجه م ژمارە قوتابىەكانى بەھەردوۋ رەگەزەو ھۆى لە 2206 قوتابى دەدات، بەجۇرئىك 1167 قوتابى كور و بەرئۇھى 52،9% و ھەرۈھا 1039 قوتابى كچىش كە بەرئۇھى

47،1% ى گونده كانى ناحيه كه له خۆده گرىت، ههروهها له سهر ئاستى گونده كانى قهزاكەش به رىژهى 21،3% له خۆده گرىت (شيوه 1).

(شيوه 1) دابه شبوونى شوينى بۇ قوتابخانه بنه رتهى و قوتابى و ماموستا وهۆبه و بينايه له گونده كانى قهزاي خهبات بۇ سالى خويندن (2022-2023) زايينى %



سەرچاوه: ئاماده كردنى توژهر به پشتبهست به (خشته 2)

جىگاي ئاماژه پىكرده، تىكرى ناو توماركردنى قوتايان له قوناهه بنه رته تيبه كان له ده ستيپكى وه رزى خويندن 2022-2023 زايينى، له ناوچهى توژينه وه، ژماره كه يان نزيكه 10961 قوتابى ههر دوو رهگهزى كور و كچ بوو، به لام تا كوتا وه رزى خويندن هه مان سال، نزيكه 598 قوتابى به ههردوو رهگهزه كه وه خويندنه كانيان جيهيشتووه، به جورىك قوتايان جيهيشتووى كور جا چ به هوى ناچالاكى ياخوود به هوى فهسل كردنه وه بيت، ژماره كه يان ده گاته 322 قوتابى، له به رامبه ريشدا قوتايان جيهيشتووى كچ به هه مان شيوه ژماره كه يان 276 قوتابيه، بو به له ئىستادا تىكرى ژماره ي فعلى قوتايان گونده كانى قهزاكه 10363 قوتابيه به ههردوو رهگهزى كور و كچ، به م باره وه تاراده به ك ژماره ي قوتابيه جيهيشتووه كان به رزه، به جورىك كارىگه ريبه كى نهرينى له سهر روشى په ره پيدانى په روه رده دا هه به، كه به جورىك ده بيته پالنه ريكى خراب بو بونيداننى نه وه به كى به ره مه پتير و په ره پيدانى گونده كانى قهزاكه (به ريوه به رايه تى گشتى په روه رده ي هه ولير، 2023).

3- ژماره ي ماموستا:

سهرجه م ژماره ي ماموستايان له قوناهه بنه رته تيبه كانى ناوچه ي توژينه وه له ماوه ي توژينه وه كه دا ده گاته 382 ماموستا به ههردوو رهگهزى نير و م (هه مان خشته 2)، به جورىك 150 ماموستا نير و به رىژه 39،3% و له به رامبه ريشدا 232 ماموستا م كه به رىژه 60،7% له خو ده گرىت، شايه نى باسه، به رزى رىژه ي ماموستا م له به رامبه ر ماموستا نيردا، ده گه رته وه بو زياتر گواستنه وه ي ميلاكى ماموستايان م له به ريوه به رايه تيبه په روه رده يبه كانى ترى پارىزگاي هه ولير بو سهر ميلاكى به ريوه به رايه تى په روه رده ي خهبات، چونكه هاوسنووره و نزيكيشه له گه ل به ريوه به رايه تى په روه رده ي هه ولير (سه عيد، 2023).

به لام ئەم ژماره به به گويژه ي گونده يه كه كارگيريه كانى قهزاكه گورانكارى به سهردا هاتووه، به جورىك له سهرجه م گونده كانى سهر به سه تته رى قهزاكه، ژماره كه يان 23 ماموستا به، كه 13 ماموستا له رهگهزى نير و به رىژه 56،5% له به رامبه ريشدا 10 ماموستايان له رهگهزى م يه، ته و يش به رىژه 43،5%، ههروهها له كو ي گونده كانى قهزاكه شدا، نزمترين رىژه ماموستا له خو ده گرىت كه ده گاته 6%، هه رچى گونده كانى ناحيه ي رزگار ي سهرجه م ژماره كه يان 183 ماموستا به، به جورىك 60 ماموستا نير و به رىژه 32،8% و ههروهها 123 ماموستاش له له رهگهزى م يه، كه به رىژه 67،2% ي سهر ئاستى ناحيه كه، وه له پاليشيدا له سهر ئاستى گونده كانى قهزاكه به رىژه 47،9% پىكدن پتير، كه به به رزترين رىژه ي ماموستا له سهر ئاستى قهزاكه دا

هەژماردە كرىت، جىگەي ئامازە پىكرىدە، بەرزى ئەم رىژە بۇ زۆرى ژمارە قوتابخانە بىنەرتىبە گۈندەكانى ئەم يەكەيە دەگەرتتە، كە بەجۆرىك پىويستىان بە كادىرى فېركارى زياتر ھەيە، لە پالىشىدا بۇ زۆرى ژمارە گۈندەكانىنە، كە بەجۆرىك ژمارەكانىان دەگاتە 15602 كەس (پاشكۆي 3).

سەبارەت بە گۈندەكانى ناھىيە كەورگۆسكىش، تېكرارى ژمارە مامۇستا دەگاتە 34 مامۇستا، بەجۆرىك 16 مامۇستا لە رەگەزى نېرن، كە بە رىژە 47،1% ۋە ھەر ھە 18 مامۇستاش لە رەگەزى مە، بە رىژە 52،9% ى ئاستى ناھىيە كە لە خۇ دەگرتت، ۋە لەسەر ئاستى قەزاكەش رىژىبەندى سىيەمى لە خۇگرتتو، كە دەگاتە 8،9%، ھەرچى گۈندەكانى ناھىيە دارەشەكرانە 142 مامۇستاي ھەيە، بەجۆرىك مامۇستايانى نېر دەگاتە 61 مامۇستا ۋە بە رىژە 42،9% ۋە لە بەرامبەرىشدا مامۇستايانى رەگەزى مە دەگاتە 81 مامۇستا، كە بە رىژە 57،1% ى يەكەكە، تەنانت ئەم يەكەكە لەسەر ئاستى سەرچەم گۈندەكانى قەزاكە 37،2% لە خۇ دەگرتت (ھەمان شىۋەي 1)، كە بە جۆرىك لە دواي گۈندەكانى ناھىيە رىزگارى، رىژىبەندى دووھىمى لەسەر ئاستى گۈندەكانى قەزاكەدا لە خۇ گرتتو.

شايانى باسە، جياوازى لە ژمارە مامۇستا لە قوتابخانە بىنەرتىبەكان بە پىي گۈندە يەكە كارگىرىيەكانى قەزاكە، دەگەرتتە ۋە بۇ ئەم جياوازىيە كە لە ژمارە قوتابخانە بىنەرتىبە گۈندەكانى قەزاكەدا ھەيە، ھەر ھە ۋە تا رادە جياوازىيە كە لە ژمارە مامۇستايانى ئىۋان ھەردو رەگەزەكەي نېر ۋە مېدا ھەيە، دەگەرتتە ۋە بۇ ئەم ناداپەرۋەرىيە كە لە چۆتتې دابەشبوونى مىلاكاتى پەرۋەردەيى لە بەرپوۋەبەرايەتى پەرۋەردە ۋە لە پالىشىدا لەيەكەي سەرپەرشتىارى پەرۋەردەيى قەزاكەدا ھەيە، بۇيە پىويستە دووبارە دەست بە دابەشبوونى مىلاكاتى پەرۋەردە بە شىۋەيەكى ووردترو دادپەرۋەرەنەتر بىكرتت، تاكو ئاستى پەرۋەردە ۋە توانستى فېركارى لە ناۋچەكە بەرە مەيداننىكى گەشاۋە تر ھەنگاۋ بىتت .

4- ژمارەي ھۆبە:

ژمارەي ھۆبە لە سەرچەم قوتابخانە بىنەرتىبەكانى ناۋچەي توۋىنەنە ۋە بۇ سالى خويىندى (2022 - 2023) زايىنى، دەگاتە 529 ھۆبە، بەلام لەسەر ئاستى گۈندە يەكە كارگىرىيەكاندا، ھەر ھەك لە ھەمان (خستەي 2) دا دەرەكەوتتو، ژمارەكە ھەلپەزىن ۋە دابەزىتتىكى پىۋە ديارە، بە جۆرىك گۈندەكانى سەتتەرى قەزاكە بەھۆي كەمى ژمارەي قوتابخانەكانىيە، نەزىمىن ژمارە ۋە رىژە كە دەگاتە 73 ھۆبە بە رىژە 13،8% ى سەر ئاستى گۈندەكانى قەزاكەكانى لەخۇ گرتتو، ئەوانىش بەسەر (9) قوتابخانەي سەرچەم گۈندەكانى ناھىيەكەدا دابەشبوونە، لە پالىشىدا گۈندەكانى ناھىيە رىزگارى، ژمارەي ھۆبەكانى دەگاتە 193 ھۆبە ۋە بە رىژە 36،5%، بەجۆرىك بەرترىن رىژە ھۆبەي لەسەر ئاستى گۈندەكانى قەزاكەدا تۆماركردو، ھەر ھە ھەبە سەر 21 قوتابخانەشدا دابەشبوونە، لە ھەمان كاندا گۈندەكانى ناھىيە كەورگۆسك ژمارە ھۆبەكانى دەگاتە 103 ھۆبە، ۋە بە رىژە 19،5%، كە ئەوانىش بەسەر 16 قوتابخانەدا دابەشبوونە، سەبارەت بە ناھىيە دارەشەكرانىش ژمارە ھۆبەكانى خۇي لە 160 ھۆبە دەدات، كە لە دواي گۈندەكانى ناھىيە رىزگارى، رىژىبەندى دووھىمى سەر ئاستى گۈندەكانى قەزاكەي لەخۇ گرتتو، بەجۆرىك رىژەكەي دەگاتە 30،2%، (ھەمان شىۋەي 1) كە ئەوانىش بەسەر 20 قوتابخانەي ناھىيەكەدا دابەشبوونە، شايەنى باسە، جياوازى لە ئىۋان ژمارەي ھۆبەكان لە ناۋچەي توۋىنەنەدا، دەگەرتتە ۋە بۇ ئەم جياوازىيە كە لە ئىۋان ھەريەك لە ژمارەي قوتابخانە ۋە ناۋ تۆماركردى قوتابىيەكاندا ھەيە.

5- بىنايەي قوتابخانە:

بىنايەي قوتابخانە، بىكەيەكى چالاكى قوتابىانە، كە كۆمەلنىك رووبەرى جياواز لەخۇدەگرتت، كە بەھۆبە ۋە رىگە بە پىۋەسى فېركارى دەدات، ۋەك شوپىنى ۋانە ووتتە ۋە كىتبخانە شوپىنى كۆبوونە ۋە كۆمەلايەتى ۋە ھۆلەكان، كە بەرەگەزىكى گىرنگى پىۋەسى فېركردن ھەژمار دەرگىن (Fouad and Sailer, 2019, p.3). سەبارەت بە بىنايەي قوتابخانە لە ناۋچەي توۋىنەنە كە لە (ھەمان خستەي 2) دا دەرەكەوتتو، ژمارەكانى دەگاتە 57 بىنايە، كە بە شىۋەيەك 66 قوتابخانەي تىدا دەوام دەكات، بەمەش دەرەكەوتت كە لە (9) بىنايەي قوتابخانەدا، دياردەي كورتھىنان لە قوتابخانە بىنەرتىبەكانى قەزاكەدا ھەيە، ئەمەش پىچەۋانەي پىۋەرى تىكرارى شوپىنگرتتە (معدل الأشغال) (*، كە (1/ 1) قوتابخانە بىنايە) ى ديارىكردو، كە گومانى تىدا نىيە، جگە لە ۋەي كورتھىنان لە ژمارەي ناۋنووسكردى قوتابىدا سەر ھەلدەدات، لە بەرامبەرىشدا ئەم دۆخە دەپتتە ھۆي تىكچوونى بىنايەي قوتابخانە ۋە دواتر كورتھىنان لە تەمەنى بىنايەكە، لە ئەنجامى تىكەلبوونى دوو قوتابخانە لە ئىۋەك بىنايەدا، ۋەك لە ناھىيە رىزگارى لە كۆمەلگەي كانى قرژالەدا، كە قوتابخانەي بەرسىفى بىنەرتى تىكەلاۋ لە ئىۋە بىنايەي ئامادەي دىدەۋانى تىكەلاۋدا دەوام دەكات، بەمەش كارىگەرى تىكەتشى

ههيه له سهر ئاستى فيركارىي و تهنانت له سهر برى پيوهرى ئەو كاتهى كه بۇ ههر وانه يهكى خويئندى نيو قوتابخانه كاندا تهرخانكراوه .

سه بارهت به گونده يه كه كارگيرييه كانى قهزاکه، بينايه قوتابخانه كان به شيوازيكى جياواز دابه شبووينا، به جورڭك ههر يه كه له ناحيه كانى سته تهرى قهزاو رزگارى و كه ورگوسك و داره شهكران بۇ ههر يه كه يان به ريژهى 15،8% و 28،6% و 24،6% و 31،6% ي ناوچهى تويزينه وه يان له خوگرتوووه (هه مان شيويه 1)، ههروهه گونده كانى سهر به سته تهرى قهزاکه، له كوئى (9) قوتابخانه دا، (9) بينايه

قوتابخانه له خو دهگرڭت، به ممش دهرده كه ويئت كه سته تهرى قهزاکه له گهل ئەو ستاندارده تيكرابهى شوينگرتن هاوتابه، ههرچى گونده كانى ناحيهى رزگارى يه، ژمارهى بينايه قوتابخانه كانيان له كوئى 21 قوتابخانه دا ده گاته 16 بينايه، به ممش بۇ پرکردنه وهى كورته پنهانه كه پيوستى به داينكرنى (5) بينايه نويترى قوتابخانه ههيه، تا بتوانن ههر قوتابخانه يه كه له بينايه تايه تى خوياندا به سه ره خوئى دهوامه كانيان تيدا بكن، ههرچى گونده كانى ناحيهى كه ورگوسكه، له كوئى 16 قوتابخانه دا، ژمارهى بينايه قوتابخانه كانيان ده گاته 14 بينايه، كه به پي ستاندارده تيكرابه، برى كورته پنهانى له (2) بينايه دا ههيه، له پاليشيدا گونده كانى ناحيهى داره شهكران، كه زورترين ژماره بينايه له سهر ئاستى گونده كانى قهزاکه دا تۆمار كردوووه، ژماره كه يان ده گاته 18 بينايه، ئەويش 20 قوتابخانهى تيدا دهوام دهكات، به ممش به پي ستاندارده تيكرابهى شوينگرتن، برى كورته پنهانى تهنه له (2) بينايه دا ههيه.

3- جياوازي شوئىي بۇ خزمه تگوزاريه كانى فيركارىي له گونده كانى قهزاي خهبات:

كارليكه شوئىجييه كان، په يوه ستن به هوكاره كانى په يوه ندى و شيكاري، كه واته به زانينى واقيعى ديارده كان ودابه شبوونيان و له پاليشيدا زانينى سروشتى په يوه ندىيه كان، ئەو كاته گريمانه يه كمان بۇ فهراهه م دهكات بۇ ئەوهى جياوازي له نيوان شوئنه جوگرافيه كاندا كه به هويه وه كردارى كارليكه رى له نيوانياندا روو ده دات بزانيان (عطشان، 2021، ص4)، ليره دا جياوازي شوئىي بۇ خزمه تگوزاريه فيركارييه كان له گونده كانى قهزاکه ده خهينه روو:-

(1-3) جياوازي شوئىي بۇ قوناغه بنه رتبه تيبه كان له گونده كانى قهزاي خهبات:

به سه پرکردنمان به (خستهى 3) بۆمان دهرده كه ويئت كه ژمارهى گونده كان له سه رجه م ناوچهى تويزينه وه دا ده گاته 65 گوند، به جورڭك ژمارهى ئەو گونده انى كه به قوناغى بنه رتهى خزمه تكراون ده گاته 55 گوند و به ريژهى 84،6% ي گونده كانى قهزاکه، له به رامبه ريشدا ئەو گونده انى كه خزمه ت نهكراون به قوتابخانه بنه رتبه تيبه كان، ژماره كه يان ده گاته 10 گوند و به ريژهى 15،4% ي سه رجه م گونده كانى قهزاکه، به لامر به پي پيوهرى دانىشتوان، كه جهخت له وه ده كاته وه بۇ ههر 600 كه ساتيك پيوسته قوتابخانه يه كى بنه رتهى هه بيت (الوسى، 2018، ص386)، به په يره وكردى پيوهره كه به دهرده كه ويئت كه كوئى ژمارهى گوندن شينان قهزاکه 40263 كه سه (پاشكۆى 3)، به ممش گونده كانى قهزاکه له ئيستادا پيوستيان به زياتر له 67 قوتابخانهى بنه رتهى هه يه (**)، ئەم باره ش ئەوه ده سه لميئتت كه له سه رووى پيوهر و ستانداردى دانىشتوان دايه، له گهل ئەوه شدا نه بوونى ئەو خزمه تگوزاريه (خستهى 3) جياوازي شوئىي بۇ خزمه تگوزارى فيركردنى بنه رتهى له گونده كانى قهزاي خهبات به گوئره ي به كه كارگيرييه كان (2022-2023) زانينى

| گونده يه كه كارگيرييه كان | ژمارهى گوند | گوندى خزمه تكراو | % | گوندى خزمه ت نهكراو | % |
|-------------------------------|-------------|------------------|------|---------------------|------|
| گونده كانى سته تهرى قهزا | 4 | 4 | 100 | — | — |
| گونده كانى ناحيهى رزگارى | 18 | 18 | 100 | — | — |
| گونده كانى ناحيهى كه ورگوسك | 18 | 13 | 72،2 | 5 | 27،8 |
| گونده كانى ناحيهى داره شهكران | 25 | 20 | 80 | 5 | 20 |
| گونده كانى قهزا | 65 | 55 | 84،6 | 10 | 15،4 |

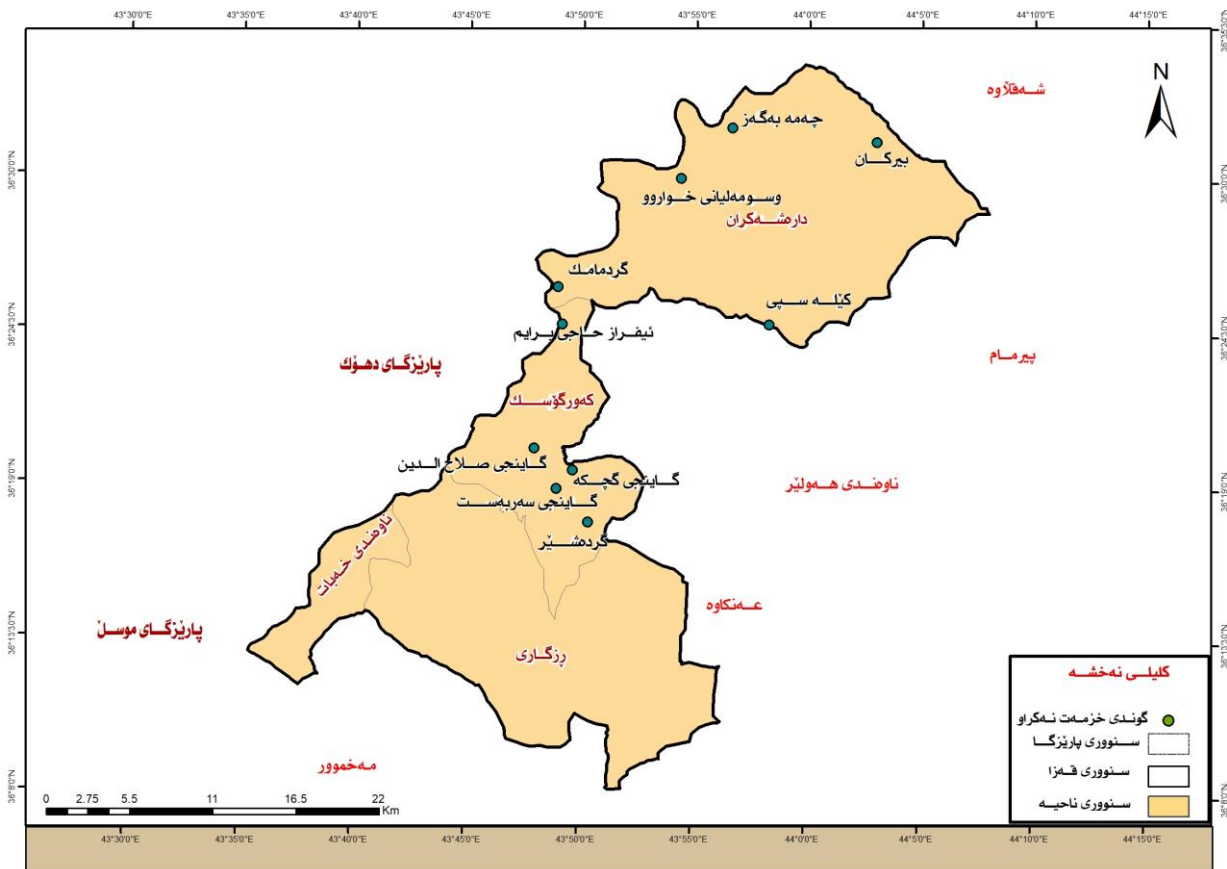
سه رچاوه: ئاماده كردنى تويزهر به پشتبه ست به: 1- قايمقاميه تى قهزاي خهبات، 2023، 2- به ريژه به رايه تى په روهردهى خهبات، 2023،

فيكرردن له نيو ئەو گونده ان، بۇ قه باره بچوو كه يان و ههروهه بۇ دوورى هه نديكيان له ناوه نده خزمه تگوزاريه شه ركاندا ده گه رتبه وه، كه به جورڭك هه ره زورى خزمه تگوزاريه سه ره كييه كان له به شه كانى باشوورو روژئاواي قهزا كه دا كوئوونه توه (به ريژه به رايه تى ئامارى پاريزگاي هه ولير، 2023). سه بارهت به گونده نيو يه كه كارگيرييه كانى قهزاکه، به گوئره ي هه مان

(خشته 3)، بۆمان دهرده كه ویت، كه هه ریه كه له ناحیه كانی سه ته رى قهزا و رزگارى، ته وای گونده كانیان به قوتابخانه ی بنه رته تیه وه خزمه تکران، به جۆر ئك ژماره گونده كانی سه ته رى قهزا كه (4) گونده و ناحیه ی رزگاریش 18 گوند، كه بۇ هه ریه كه یان به ریزه ی 100% ی ئەم گوندانه به قوتابخانه خزمه تکران، هه رچی گونده كانی ناحیه ی كه وورگۆسكه، ژماره كه یان 18 گونده، به جۆر ئك ئەو گوندانه ی كه خزمه ت کران به قوتابخانه 13 گونده و به ریزه ی 72،2% ی سه رجه م گونده كانی ناحیه كه، به به راورد بهو گوندانه ی كه خزمه ت نه كران ژماره یان (5) گونده، وهك گونده كانی ئیفران حاجی برایم و گاینجی گچكه و گاینجی سه ربه ست و گاینجی سه لاهه دین و گرده شیر، كه ئەوانیش به ریزه ی 27،8% ی گونده كانی ناحیه كه له خۆده گریت، سه باره ت به ژماره گونده كانی ناحیه ی داره شه کران ده گاته 25 گوند، به جۆر ئك ژماره ی گوندی خزمه تکران به قوتابخانه تیبدا ده گاته 20 گوند و به ریزه ی 80% ی گونده كانی

ناحیه كه، له به رامه ریشدا ئەو گوندانه ی كه خزمه ت نه كران ته نها (5) گونده، به ریزه ی 20% ی گونده كانی ناحیه كه، ئەوانیش وهك گونده كانی گردمامك و سومه لیانی خواروو كیله سپی و بیركان و چه مه به گهز (نه خشه ی 2).

(نه خشه ی 2) گونده كانی خزمه ت نه كران به خزمه تگوزاری فیکاری بنه رته ی له قهزای خه بات (2023) زاینی



سه رچاوه: کاری توپزه ر به پشتبه ست به : 1- به رپۆه به رایه تی تاماری پارێزگای هه ولیر، 2023 شایه نی باسه، نه بوونی خزمه تگوزاری فیکاری وهك قوئانگی بنه رته ی له هه ندیک له گونده كانی ئیو په كه کارگیریه كانی قهزا كه، له لایه ك بۇ كه می قهباره ی گوندشینان، له لایه کی تر دا بۇ ئەو ناهاوسه نگیه ی كه له دابه شبوونی قوتابخانه كاندا هه به ده گه رته وه، به جۆر ئك هه ندیک له گونده كانی قهزا كه له پال ئەوه ی قهباره ی دانیشتوانه كه یان كه مه، كه چی خزمه تکران به خویندنی بنه رته ی، بۇ نموونه گوندی گرده شیر له ناحیه ی كه وورگۆسك، ژماره ی دانیشتوانه كه ی 180 كه سه، خزمه ت نه كران به خویندنی بنه رته ی، كه چی به به راورد به گوندی ئیفران میران له هه مان ناحیه دا، دانیشتوانه كه ی 150 كه س ده پیت، له گه ل ئەوه شدا ژماره ی دانیشتوانه كه ی له گوندی گرده شیر كه متره، به لام خزمه تکران به خویندنی بنه رته ی، له لایه کی تر، هه ر په ك له گونده كانی ره شوان یوسف و گه روده لالان و هه بابان له ناحیه ی داره شه کران، ئەوانیش به هه مان شیوه قهباره ی دانیشتوانه كه یان له گوندی ناوبرا و كه متره، به لام خزمه تکران به خویندنی بنه رته ی، هه ره وه ها گوندی گاینجی سه ربه ست له ناحیه ی كه وورگۆسك دانیشتوانه كه ی ده گاته 100 كه س، كه چی تا ئیستا به خویندنی بنه رته ی خزمه ت نه كران، به لام له هه مان كاتدا گوندی كه وه سوژ دانیشتوانه كه ی 88

كەس دەيىت(پاشكۆي 3)، خزمەتكراوه بە خويىندى بنەرەتى، ئەمەش ئاماژەيەكە كە ناھوسەنگى لە دابەشبوونى قوتابخانەكاندا ھەيە، كە بەجۆرئەك رەنگدانە ھەيەكى خراپى لە مەر رەوشى خويىندندا دەيىت و لە پاليشيدا دياردەي نەخويىندە ھەيە روى لە زيادى دەكات.

4- توانسته وەزىفەيە كان بۇ خزمەتگوزارىيە فيركارىيە كان لە گوندەكانى قەزاي خەبات:

توانستى وەزىفەيە، توانايەكى سىستەمى زانستىيەنەي پەرورەدەيە بە ھەموو پىكھاتەكانى ھە، كار بۇ راپەراندنى ئەركەكان دەكات، بەمەبەستى گەياندى باشترين خزمەتگوزارى پەرورەدە بۇ ھولەتايان، بەكەمترين ئىچوون و ھەول و كورتترين مەودا (الغريباوي، 2012، ص163)، شاينەي باسە ئەمە توانسته لە رىگەي چەندىن نيشاندەري پەرورەدەيە ھەيە دەپتوريت، بە جۆرئەك دەتوانين لە گوندەكانى قەزاکەدا بەو شىوئەي خوارەو ھەيە شىكارايان بکەين:-

(1-4) توانسته وەزىفەيە كان بۇ فيركارىيە بنەرەتى:

ئەمە توانسته لە رىگەي چەندىن نيشاندەري پلانئىيە ھەيە پىوانە دەكرىت، پىويستە بەم شىوازەنەي خوارەو روىيان بکەينەو:-

1- نيشاندەر (قوتابى/قوتابخانە)

ئەمە نيشادەر، ئاماژەيەكە بە ژمارەي قوتايان بۇ ھەر قوتابخانەيەك (ھەمەخان، 2016، ص96)، لىرەدا بە تىبينى كردنمان بە (خشتەي4)، بۇمان دەردەكەويت، كە تىكرای (قوتابى/قوتابخانە) لە سەرجمە گوندەكانى قەزاي خەبات دەگاتە (157) قوتابى/قوتابخانە، ئەو ژمارەيەش كەمترە لەو پىوانەيەي كە ستانداردى عىراقى بۇ ئەمە خزمەتگوزارىيە فيركارىيە دايانە، كە بە (360) قوتابى/قوتابخانە، ديارىكرىدووه، (خشتەي5)، كەمە ئەمە ژمارەيە كە لە خوار پىوانەكەدايە، دەگەرئەتەو بۇ زۆرى ژمارەي قوتابخانە بەرامبەر بە قوتابى لە گوندەكانى قەزاکەدا.

سەبارەت بە گوندە نىو يەكەكارگىريەكانى قەزاکە، گۆرانكارىيەك لە تىكرانكەيدا بەرچاوە دەكەويت، بەجۆرئەك لە گوندەكانى سەنتەرى قەزاکە، تىكراكەي دەگاتە (206) قوتابى/قوتابخانە، ئەمەش لەگەل ئەو پىوانە لۆكالىيەي كەبۇ ديارىكراوە كەمترە، لەھەمان كاتدا لە گوندەكانى ناحىيە رزگارى دەگاتە (226) قوتابى/قوتابخانە، كە بە گۆيرەي پىوانە لۆكالىيەكەدا كەمترە، بەھەمان شىوئە لە گوندەكانى ناحىيە كەورگۆسك، تىكراكە دەگاتە (96) قوتابى/قوتابخانە، ھەرچى گوندەكانى ناحىيە دارەشەكرانە، تىكراكەي دەگاتە (110) قوتابى/قوتابخانە، ئەمەش بە گۆيرەي ئەو پىوانە لۆكالىيەعيراقىيەي كە ديارىكراوە، لە خوار ئاستى پىوانەكەدايە.

(خشتەي4) توانستى فيركردنى بنەرەتى لە گوندەكانى قەزاي خەبات بە گۆيرەي يەكە كارگىريەكان بۇ سالى خويىند

زايىنى (2022-2023)

| گوندە يەكەكارگىريەكان | ژمارەي قوتابى | ژمارەي قوتابخانە | قوتابى / قوتابخانە | ژمارەي مامۆستا | قوتابى/مامۆستا | ژمارەي ھۆبە | قوتابى/ھۆبە |
|-----------------------------|---------------|------------------|--------------------|----------------|----------------|-------------|-------------|
| گوندەكانى سەنتەرى قەزا | 1854 | 9 | 206 | 23 | 80 | 73 | 25 |
| گوندەكانى ناحىيە رزگارى | 4753 | 21 | 226 | 183 | 25 | 193 | 24 |
| گوندەكانى ناحىيە كەورگۆسك | 1550 | 16 | 96 | 34 | 45 | 103 | 15 |
| گوندەكانى ناحىيە دارەشەكران | 2206 | 20 | 110 | 142 | 15 | 160 | 13 |
| قەزا | 10363 | 66 | 157 | 382 | 27 | 529 | 19 |

سەرچاوە: كارى توپژەر بە بشتبەست بە: 1- بەرئۆبەرايەتى پەرورەدەي خەبات، 2023،

(خشتەي5) پىوانەكانى پلاندانانى عىراقى بۇ خزمەتگوزارىيەكانى فيركارىيە بنەرەتى

| پىوانە | قۇناغى بنەرەتى |
|------------------|----------------|
| قوتابى/قوتابخانە | 360 |
| قوتابى / مامۆستا | 20 |
| قوتابى/ھۆبە | 30 |

2- الجبوري، 2017، ص107

سەرچاوە: 1- مديرية العامة للتخطيط التربوي، 2005

3- بەرئۆبەرايەتى گشتى پلاندانانى پەرورەدەي، 2023، (داتاي بلاونەكراوە)

پاليشيدا له گونده كانى ناحيهى كه وورگوسك خوى له (15) قوتابى/هوبه، ده دات، هه رچى گونده كانى ناحيهى داره شه كرانه، نزمترين ژماره پيوهرى له نيو يه كه كارگيرييه كانى قه زا كه دا تومار كردوو، ده گاته (13) قوتابى/هوبه، ئەمەش دەگەریتەووه بۇ زورى ژماره ي هوبه كه ژماره كيان (160) هوبه يه، به به راورد به ژماره ي قوتابى.

شايه نى باسه، تيكرا ژماره ي قوتابى له نيو سه رجهم هوبه كانى ناوچه ي تويزينه وه دا، له خوار پيوانه ي پلاندانانى عيراقى دان، ئەمەش بۇ زورى ژماره ي هوبه به به راورد به ژماره ي قوتابيه كان ده گەریتەووه، جگه له مەش، زورى ژماره ي هوبه كان له نيو هه ريه ك له گونده يه كه كارگيرييه كانى قه زا كه شدا، به شيوه يه كه ئەوانيش سه رجهميان له خوار پيوانه كه دان، رهنكدانه وه يه كى ئەرپنى دپنپته ئاراو، كه به جورئك به ره و پيشچوونى زياترى ئاستى زانستى قوتابيانى ليده كه وپته وه، له پاليشيدا بوارى زياتر بۇ ماموستا دهره خسپنپت، تاكو زانبارى زياتر بگه ينپته هزرى قوتابيه كان له نيو پۇلدا، له به رامبه ريشدا قوتابيه كان هه لى زياتريان بۇ فه راههم ده پيت، تا به شدارى له بابه ته كه دا بكن، ئەمەش ده پپته ئامازه يه كى پرسنگدار بۇ په ره پيدانى زياترى توانستى خوپندنه بنه ره تيبه كان.

4- ناسان گه پيشتن بۇ نزيكترين قوتابخانه ي بنه ره تى:

ئەو مه ودايه يه كه تاكه كه سېك پيدا ده روات به ئامانجى گه پيشتن به خزمه تگوزاريه كه، ياخود پيوهرئكى زانستيبانه يه كه له پيوانه كردن و هه لسه نگاندى رايكارى خزمه تگوزاريه فيركاريه كاندا به كار دپت (عبدالعاني، العاني، 2020، ص 419) لپره دا تا زورترين پله ي سه لامه تى و ئاسووده يى تاكه كه س بۇ گه پيشتن به و خزمه تگوزاريه ده سته به ر بكه ين، پيوسته پشت به ستانداردى په يوه ست به و بابه ته به ستين، بۇ ديارى كردنى ئەو مه ودايه يه كه تاكه كه سېك به پپيه كانى بۇ گه پيشتن به و قوتابخانه يه ده پيرپت. لپره دا به سه پركردنمان به (خشته ي 6) بومان دهره كه وپت، كه قوتابيانى ناوچه ي تويزينه وه، له 21،7% سامپلى تويزينه وه كه دا هاتوو، مه ودايه ك دهرؤن بۇ قوتابخانه كه (كه متر له 400م) ده پيت، له پاليشيدا له 20،4% ي مه ودايه ك دهرؤن كه له نيوان (400 - 800م) ده پيت، كه چى ئەو قوتابيانه ي كه مه وداى رويشتنه كه يان بۇ قوتابخانه بۇ (زياتر له 800 م) ده پيت، رپزه كه يان ده گاته 57،9% ي ئاستى گونده كانى قه زا كه، ئەمەش رپزه يه كى به رزه كه به جورئك زياتر له نيوه ي قوتابيه كان مه ودايه كى درپژ به پپيه كانيان دهرؤن

(خشته ي 6) مه وداى رويشتن (مه تر) و كاتى ته رخانكراو (خوله ك) بۇ نزيكترين قوتابخانه ي بنه ره تى له گونده كانى

قه زاي خه بات بۇ سالى خوپندن (2022-2023) زاييى (%)

| كاتى ته رخانكراو (خوله ك) | | | | مه وداى رويشتن (مه تر) | | | | گونده يه كه كارگيرييه كان |
|---------------------------|--------------------|-------------|--------------------|------------------------|---------------|------------|----------------|---------------------------------|
| كۆي | زياتر له 10 خوله ك | 10-5 خوله ك | كه متر له 5 خوله ك | كۆي | زياتر له 800م | 400 - 800م | كه متر له 400م | |
| 100 | 40،8 | 29،6 | 29،6 | 100 | 55،5 | 33،4 | 11،1 | گونده كانى سه تته رى قه زا |
| 100 | 39،2 | 15،7 | 45،1 | 100 | 52،9 | 15،7 | 31،4 | گونده كانى ناحيه ي رزگارى |
| 100 | 64 | 20 | 16 | 100 | 64 | 20 | 16 | گونده كانى ناحيه ي كه وورگوسك |
| 100 | 56،3 | 15،6 | 28،1 | 100 | 59،4 | 12،5 | 28،1 | گونده كانى ناحيه ي داره شه كران |
| 100 | 50،1 | 20،2 | 29،7 | 100 | 57،9 | 20،4 | 21،7 | گونده كانى قه زا |

سه رچاو: پاشكۆي ژماره (1 و 2)

بۇ قوتابخانه، به تايه تيش بۇ قوتابيانه ي كه خاوه ن ته مه نپكى بچوون، به جورئك تواناي به رگه گرتيان بۇ ئەو مه ودا درپزه نييه، به مجوره ش ئەم باره له گه ل ستانداردى پلانى په ره ره ديبدا هاوتا نايپت كه (400 - 800م) ي ديارى كردوو (خشته ي 7).

(خشته ي 7) پيوانه ي پلاندانانى شوپيى بۇ ديارى كردنى مه وداى رويشتن به (پ) به گوپره ي قوناعى خوپندنى بنه ره تى

| | | |
|---------------|-----------------|-----------------|
| قوناعى خوپندن | ماوه به (مه تر) | كات به (خوله ك) |
|---------------|-----------------|-----------------|

| | | |
|-------|-----------|--------|
| 10- 5 | 800 - 400 | بنهرتى |
|-------|-----------|--------|

سەرچاوه :1- الاوسى،2018،ص384 2-مديرية العامة للتخطيط التربوي،2005،ص9 3-بەريۆەبەرايەتى گشتى

بيناسازى،2023،

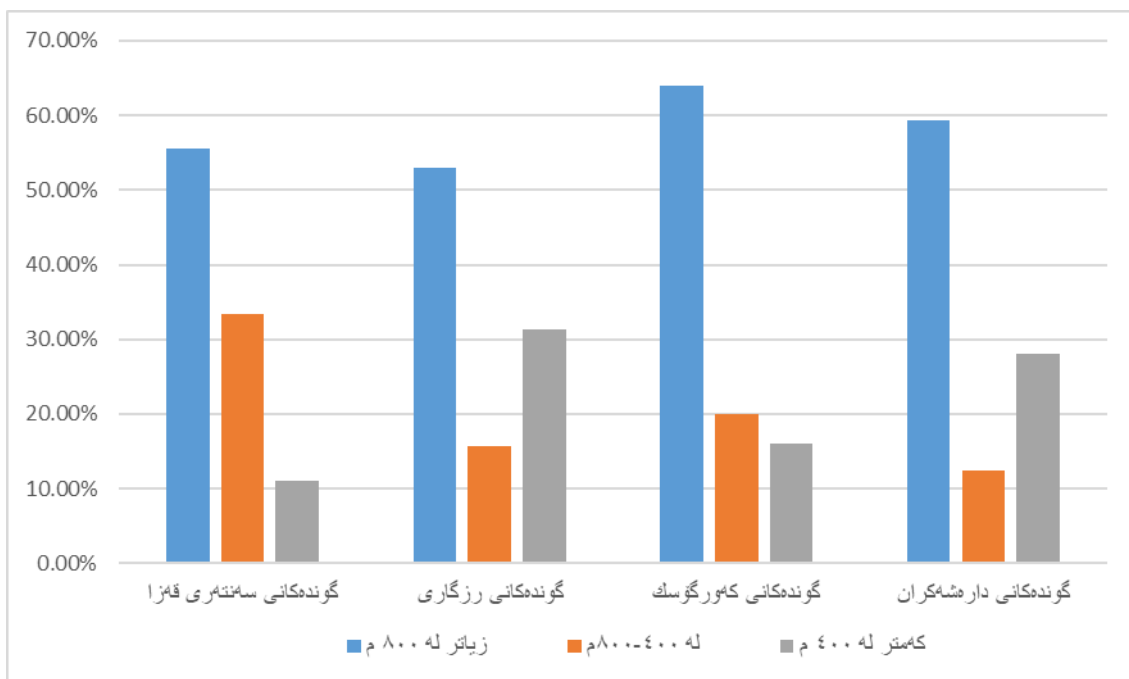
سەبارەت بە مەوداى رۆيشتن بۇ نزيكتيرين قوتابخانە بنەرەتتەكان بە پىيەكە كارگىرئيبەكانى قەزاكە،وہك لە (شپۆەى 2)دا ديارە، گۆرانكارئيبەكى بەرچاۋ لە ئيو گوندە يەكەكانى قەزاكە بەرچاۋ دەكەوئيت،بەجۆرئيك لە گوندەكانى سەنتەرى قەزاكە،بەريۆەى 11،1% ى ئەو مەودايەى كە قوتايبەكان بە رۆيشتن دەيبرن،دەگاتە(كەمترلە 400 م)،لەھەمان كاندا لە 4،33%ى سامپلى توئزئينەوہكەدا ھاتوۋە،ئەو مەودايەى كە قوتايبەكان پئيدا دەرۆن لە مالەوہ بۇ قوتابخانە دەگاتە (400-800م)، لەكاتئيكدا لە 5،5% ى سامپلى توئزئينەوہكەدا ۋەلام دراوہتەوہ،كە مەوداى رۆيشتنى قوتايبان(زياترلە800م)دەيئت،ئەمەش لە سەرۋوى ئەو پئوانە پلاندانانە شوئيبەيە كە بۇ ديارىكراوہ،بەمجۆرەش رەنگدانەوہيەكى نەرينى لە بەرزبوونەوہى دياردەى جئھئيشتنى قوتايبان لە خوئندندا دروست دەكات،بەتايبەتئيش قوتايبانى كچ، بەمەش پلەو ئاستى فيركارى رۋو لە دابەزىن دەكات،بە تايبەتئيش بۇ دانىشتوانى ئەو گوندانەى كە شوئين پئنگەكەيان تا رادەبەك دوورە، ۋەك گوندى چەمەدوبس،بەلام لە گوندەكانى ناحيەى رزگارى،كە لە سامپلى

توئزئينەوہكەدا ۋەلام دراوہتەوہ،بە ريۆەى 31،4% ى مەوداى رۆيشتنەكەيان (كەمتر لە 400 م) دەيئت،لەكاتئيكدا لە 15،7% ى،مەوداى رۆيشتنەكەيان لە ئيوان(400- 800 م) دەيئت،لە پاليشيدا لە 52،9% ى ۋەلام دراوہتەوہ كە مەوداى رۆيشتنەكەيان(زياتر لە 800 م) دەيئت، ئەم بارەش ئەو دەسەلمئيتت كە لەسەرۋوى پئوانەكەدايە،ئەمەش كارىگەرى خراپى لە سەر ئاستى فيركارى دەيئت،كە بە ھۆيەوہ ۋەك پئشتر تامازەمان پئيدا،دياردەى جئھئيشتنى قوتايى لە ئيو قوتابخانەكاندا ھەلدەكشئت، ھەرچى گوندەكانى ناحيەى

كەورگۆسكە،بە ريۆەى 16% ى سامپلى توئزئينەوہكەدا ۋەلام دراوہتەوہ،كە مەوداى رۆيشتنى قوتايى لە مال بۇ قوتابخانە (كەمتر لە 400 م)بووہ،لەكاتئيكدا لە 20% ى سامپلى توئزئينەوہكە مەوداى رۆيشتنەكەيان لە ئيوان (400- 800 م) بووہ،كەچى لە 64%ى مەوداى

(شپۆەى2)مەوداى رۆيشتن بە (پئ)بۇ نزيكتيرين قوتابخانەى بنەرەتى لە گوندەكانى قەزاي خەبات بۇ سالى خوئندن

زايىنى % (2023-2022)



سەرچاوه: ئامادەكردنى توئزەر بە پشتبەست بە (خشتەى6)

4- رېژەي مامۇستايانى مەن لەرېژەي مامۇستايانى ئىر زياترە، بە جۆرېك مامۇستايانى رەگەزى مەن رېژەكەيان دەگاتە 60،7%، لە بەرامبەرىشدا مامۇستايانى ئىر لە 39،3% لەخۇدەگىرېت، بەرزى رېژەي مامۇستايانى مەن دەگەرېتەو بۇ گواستەوئەي زياترى مىلاكاتى مامۇستايانى مەن لە بەرېئو بەرايەتتېھ پەرورەدەيىھەكەنى تىر پارېزگاي ھەولېر بۇ سەر مىلاكى بەرېئو بەرايەتتى پەرورەدەي خەبات، كە بەجۆرېك لەگەل بەرېئو بەرايەتتى پەرورەدەي ھەولېردا ھاسنورە ھاتوئوچۇي ئىدا ئاسانترە .

5- بىنايەي قوتابخانە لەناوچەي توپۇنەو بە بەرامبەر بە ژمارەي قوتابخانەكاندا يەك ناگىرېتەو، بە جۆرېك لە 66 قوتابخانەدا، تەنھا 57 بىنايەي قوتابخانە ھەيە، بەمجۆرەش كورتهپان لە 9 بىنايەدا بەرچا دەكەوېت، كە لە خوار ستانداردى تېكرى شونگىرتن دايە، بەمەش رەنگدانەو يەككى ئىگەتتېھ لە سەر كىردارى پەرورەدەو فېركارىدا جېھېشتو.

6- لەرووي خزمەتگوزارى فېركردنەو، گوندەكانى قەزاكە بەرېژە و شېوئەي جىاجيا دابەشبوونە، بە جۆرېك لە 84،6% ى گوندەكانى قەزاكە بە قوتابخانە خزمەتكارون، لە بەرامبەرىشدا لە 15،4% ى گوندەكان، خزمەتگوزارىيەككى ۋەك قوتابخانەيان ئىدا نىيە، بەجۆرېك ناداپەرورەيىھەك لە دابەشبوونى ئەم خزمەتگوزارىيە بەرچا دەكەوېت كە پىشكەش بە گوندەشىنانى قەزاكە دەكرېت، ئەمەش رەنگدانەو يەككى نەرتى لە رەوشى خوئىدن و دياردەي نەخوئىدەوارى فەراھەم كىردو.

7- تېكرى ژمارەي قوتايان لە قوتابخانە بەرەتتېھ گوندەكانى قەزاكەدا، (157 قوتابى/قوتابخانە) بوو، ئەمەش لەخوار پىوانە پلاندانە پەرورەدەيىھەكە دايە، لەپالېشىدا تېكرى ژمارەي (قوتابى/مامۇستا) گەيشتوئە (27 قوتابى، ئەمەش بەرزتە لە ۋە پىوانە پلاندانە عىراقىيە كە پىئورەكەي بۇ (20 قوتابى/مامۇستا) ديارىكردو، بەلام سەبارەت بە تېكرى (قوتابى/ھۆبە) گەيشتوئە (19 قوتابى/ھۆبە)، ئەمەش بارىكى پۇزەتتېھانەيە بۇ بەرزكردنەوئەي ئاستى زانستى قوتايان، چونكە لە خوار پىوانە ستانداردە پەرورەدەكە دايە كە (30 قوتابى بۇ ھەر ھۆبەيەككى ديارىكردو.

8- پىوانەكانى ئاسان گەيشتن و مەوداي كات بۇ پىگەي قوتابخانەكان لە ئىو گوندەكانى قەزاكەدا، بە شىوازىكى جىاواز بەرچا دەكەون، بەجۆرېك 21،7% ى قوتايىھەكان مەودايەك دەبرن بۇ گەيشتن بە قوتابخانە (كەمترە لە 400 م)، لە بەرامبەردا لە 20،4% ى لەپىوان (400- 800 م) دايە، كەچى ئەوانەي (زىاترە لە 800 م)، رېژەكەيان دەگاتە 57،9%، ئەمەش لە سەرووي پىوانە پلاندانەكە دايە، سەبارەت بە پىوانە كاتىش، ئەو قوتايانەي بە (كەمترە لە 5 خولەك) دەگەنە قوتابخانە، رېژەكەيان 29،7% دەپت، ئەوانەشى بە پى پىوانە پلاندانەكەيە كە (5-10 خولەك) ى ديارىكردو، رېژەكەيان دەگاتە 20،2% لە بەرامبەردا بەرېژەي 50،1% ى بە (زىاتر لە 10 خولەك) دەخايەتت، كە لە سەرووي پىوانەكە دايە ئەمەش لە ئەنجامى دروست نەكردنى قوتابخانەكانە بە پى پىوانە پەرورەدەيىھەكان، كە بە ھۆيەو كارىگەرىيەككى خراپى لە سەر ئاستى فېركارىي، لەرېگەي دياردەي جېھېشتتى قوتايىھەكان لە ئىو قوتابخانەكاندا جېھېشتو.

راسپاردە

1- چالاككردنى زياترى رۆلى پلاندانانى پەرورەدەيى لە دابەشكردنەوئەي قوتابخانەكان بە شىوئەيەككى دادپەرورەنە، كە بە جۆرېك ھەموو گوندە يەكە كارگىرىيەكانى قەزاكە بگىرېتەو.

2- دابىنكردنى ژمارەيەككى پىويست لە بىنايەي قوتابخانە، كە بە جۆرېك بتوئىت بەشدار پىت لەكەمكردنەوئەي ئەو كورتهپانەي كە لە بىنايەي قوتابخانەكاندا دەوامى دوو شەفتى ئىدا ھەيە، ۋەك لە گوندەكانى ناحىەكانى رزگارى بە تايەتتى ۋە ھەرۋەھا لە گوندەكانى ناحىەي كەورگۆسك و دارەشەكران بە شىوئەيەككى گشتى.

3- كار بگىرېت بۇ دابىنكردنى زياترى خزمەتگوزارى فېركردن بۇ ئەوئەي سەرجم گوندەكانى قەزاكە بگىرېتە ئەستۆ، بە تايەتتېش ئەو گوندانەي كە خزمەت نەكارون بە ۋە خزمەتگوزارىيە.

4- كار بگىرېت بۇ دامەزراندنى زياترى مامۇستايان بە شىوئەيەككى ھەمىشەي لە گشت بوارەكاندا، بە تايەتتېش لە گوندەكانى سەر بەسەتەرى قەزاكە، ئەوئەي بۇ پىركردنەوئەي ئەو كەمووكورپىيە كە دەپتە ماىەي پەككەوتتى پىرۇسەي پەرورەدە.

5- سەر لە نوئ دابەشكردنەوئەي شونپىگەي قوتابخانەكان لە ئىو گوندەكانى قەزاكە، بەجۆرېك لەگەل ستاندارد و پىئورەكانى بە ئاسان گەيشتن مەوداي كات لە مالى قوتابى بۇ قوتابخانە يەكبگىرېتەو.

بەراوئىزى توپۇنەو

(* تیکرای شوینگرتن، له ریگهی دابه شبوونی ژمارهی قوتابخانه کان به سه ر ژمارهی بینایه کان نه نجام ده دریت 0 بروانه: (الجوبی و الحمیداوی، 2020، ص 97).

(**) به پتی پتوهری پتشیبیکردنی دانیشتون بروانه (غه فور، 2018، 45)، ژمارهی گوندنشینان له سالی 2035 ی زاینیدا ده گاته 56082 کهس، وه له ریگهی نهو ماوه کاتییهی که بۆ پتداویستی داهاتوو له سالی 2023 تا کو 2035 ی زاینی، تاماژه م بۆی کردوو، ناوچهی توژینه وه پتووستی به 93 قوتابخانه ده پت، له کاتی کدا ئیستا خاوه نی 66 قوتابخانه به، که واته تا کو سالی 2035 زاینی پتووستی به 27 قوتابخانهی تر ده پت، بۆیه پتووسته پلاندانه رانی تاییه ت به و بواره تا کو سالی تامانج، به لایه نی که م سالانه (2) قوتابخانه دروست بکه ن.

لیستی سه رچاوه کان

سه رچاوه عه ره بیه کان

- الاسوی، ان نافع، (2018)، معاییر الاسکان الحضری والریفی فی العراق، وزارة الاعمار والاسکان والبلديات الاشغال العامة، دائرة الاسکان، بغداد.
- بن غضبان، فؤاد، (2020)، جغرافیه الخدمات، دار اليازوري للنشر والتوزیع، عمان.
- جابر، اسلام محمد، نورالدين، امل ابراهيم، (2017)، مشروع تحليل المكاني للخدمات التعليمية بمدينة قنا، جامعة جنوب وادي، كلية اداب، مصر.
- الجوبی، حامد عبدالحسن، (2016)، التنمية الريفية والحد من التركيز السكاني، شبكة النبا المعلوماتية، مركز الامام الشيرازي للدراسات والبحوث، بلا مكان الطبع.
- الجوبی، زينب يعقوب يوسف، (2017)، التحليل المكاني للخدمات التعليمية في ريف القضاء الديوانية وامكانات تمتمتها، رسالة ماجستير، جامعة القادسية، كلية الاداب، قسم الجغرافية، قادسية.
- الجوبی، حسن عبود ديمون، الحميداوي، فلاح فرحان، (2020)، مؤشرات التنمية الريفية في قضاء الشامية (الواقع التعليمي نموذجاً)، مجلة القادسية، عدد (2)، جامعة القادسية، قادسية.
- جمهورية العراق، وزارة التربية، مديرية العامة للتخطيط التربوي، (2005)، خطة التنمية التربوية، بغداد.
- هه مه خان، طيب طالب، (2016)، التحليل المكاني والوظيفي لخدمات التعليم الابتدائي في مدينة كركوك، رسالة ماجستير، كلية الاداب، جامعة صلاح الدين، اربيل.
- الدليمي، صباح المهدي جرو، (2010)، جغرافية التعليم العام في ريف مركز قضاء رمادي، رسالة ماجستير، جامعة الانبار، كلية التربية، الانبار.
- سعيد، علي لفته، شعلان، ايمان عبدالحسن، (2014)، تقييم كفاءة الخدمات التعليمية والصحية في مدينة الحيدرية، مجلة البحوث الجغرافية، العدد (19)، جامعة الكوفة، كوفة.
- الشمري، رضا عبدالجبار سلمان، الشمري، عباس حمزة علي، (2018)، واقع الخدمات التعليمية وكفاءتها الوظيفية في ريف قضاء عنك، مجلة اورك للعلوم الانسانية، المجلد الحادي عشر، عدد الاول، المثنى.
- عبدالعاني، صلاح عثمان، العاني، محمد عماد قاسم، (2020)، تحليل كفاءة الخدمات التعليمية في مدينة راوه، باستخدام نظم معلومات الجغرافية، مجلة مداد الاداب، عدد (24)، الانبار.
- عطشان، حسين عذاب، (2021)، تحليل جغرافي لواقع التعليم الأبتدائي في العراق، مجلة اورك للعلوم الانسانية، جامعة المثنى، كلية التربية للعلوم الانسانية، المجلد الرابع عشر، العدد الثالث، المثنى.
- الغريباوي، رعد عبدالحسن محمد، (2012)، كفاءة التوزيع المكاني للخدمات التعليمية في مدينة سماوة، اطروحة دكتوراه، جامعة البصرة، كلية الاداب، البصرة.
- هيشان، زينب اسماعيل، (2022)، دور التعليم في تعزيز عناصر التنمية الاقتصادية، مجلة علوم الانسان والطبيعية، مجلد (3)، عدد (7)، وزارة التربية والتعليم، الاردن.

سه رچاوه كوردیه کان

- حكومهتی هه ریمێ كوردستان، وه زاره تی تا وه دانكرده وه ونیشه جيكردن، به رتوه به رايه تی گشتی رتگاو بان و تا وه دانكرده وه ونیشه جيكردن هه ولتر، (2023)، به شی نه خسه سازی، هه ولتر.
- حكومهتی هه ریمێ كوردستان، وه زاره تی په روه رده، به رتوه به رايه تی گشتی په روه ردهی هه ولتر، (2023)، به شی هتزی كار، هه ولتر، (بلاونه كراوه ته وه)
- حكومهتی هه ریمێ كوردستان، وه زاره تی په روه رده، به رتوه به رايه تی گشتی په روه ردهی هه ولتر، (2023)، به رتوه به رايه تی په روه ردهی خه بات، به شی پلاندانان، هه ولتر (بلاونه كراوه ته وه).
- حكومهتی هه ریمێ كوردستان، وه زاره تی په روه رده، به رتوه به رايه تی فيكردن نااسایی، (2023)، هه ولتر.
- حكومهتی هه ریمێ كوردستان، وه زاره تی په روه رده، به رتوه به رايه تی گشتی پلاندانانی په روه ردهی، (2023)، هه ولتر (بلاونه كراوه ته وه).
- حكومهتی هه ریمێ كوردستان، وه زاره تی په روه رده، به رتوه به رايه تی گشتی بیناسازی، (2023)، هه ولتر (بلاونه كراوه ته وه).
- حكومهتی هه ریمێ كوردستان، وه زاره تی پلاندانان، دهسته ی ثاماری هه ریم، به رتوه به رايه تی ثاماری پارترگای هه ولتر (2023)، به شی Gis، نه خسه ی كارگیری پارترگای هه ولتر، هه ولتر.

- حكومتى ھەرىمى كوردستان، ۋەزارەتى پلاندانان، دەستە ئامارى ھەرىم، بەرپوھەرايەتى ئامارى پارىزگاي ھەولپىر (2023)، ھۆبەى ئامارى پيشەسازى، ھەولپىر
- حكومتى ھەرىمى كوردستان، پارىزگاي ھەولپىر، قايمقامەتى قەزاي خەبات، (2023)، بەشى پلاندانان، خەبات
- خەداد، ياسين ھەمدە دەمىن، مەحمود، كامەران ۋەلى، (2011)، ئەتلەسى پارىزگاي ھەولپىر، چاپخانەى شەھاب، چاپى دووھەم، ھەولپىر
- عەبدوللا، چنار سەعد، (2010)، پەروەردە نەتەوايەتى - لىكۆلىنە ۋە يەككى سۆسىۋلۇجى مېژوويىە لە ھەرىمى كوردستان، دەزگاي چاپ ۋىلاوكردنه ۋەى ئاراس، چاپى يەكەم، ھەولپىر
- غەفور، عەبدوللا، (2018)، بىنەماكانى جوگرافىيەى دانىشتوان، كىتپى فىركارى، چاپخانەى زانكۆى سەلاھەدىن، ھەولپىر
- قادر، ھەبىنى، (2009)، خەبات-كەلەك، ئىنسكلۇپىدىيەى ھەولپىر (ئەربىل)، چاپخانەى گرین گالۋرى، چاپى يەكەم، لوبنان
- ئەحمەد، ھۆگر جەمىل، (2010)، دابەشبوونى جوگرافى دانىشتوانى قەزاي سۆران و كارىگەرى لەسەر پەرهپىدانى لادىيى، نامەى ماستەر، كۆلپىزى ئەدەبىيات، زانكۆى سەلاھەدىن- ھەولپىر، ھەولپىر

چاوپىكەوتن

- چاوپىكەوتنى توپزەر لەگەل بەرپىز (مەعرف ھەمە سەعید)، بەرپوھەرى بەرپوھەرايەتى پەروەردەى خەبات، لە 5-11-2023، بەكشەممە
- چاوپىكەوتنى توپزەر لەگەل بەرپىز (رەمەزان سەلیم عەلى)، بەرپىسى سەرپەرشتىارى پەروەردە لە بەرپوھەرايەتى پەروەردەى خەبات لە 13-11-2023، دووشەممە

سەرچاۋە ئىنگىلىزىيە كان

- Fouad, Ahmed & Sailer, Kerstin. (2019). The Design of School building, University college of London. Uk.
- Gardiner, Michael. (2017). Education in Rural areas, Issues in Education policy. Johannesburg.
- Hus, Valstra&Koprivnik, Minika. (2016). Opinion of primary education program students of development of competence for teaching, Effective learning strategies and methods. Scientific research, No-15. University of Maribor _Slovenia.
- Israel.G.D.(1992). Determining sample size. University of florida Cooperative Extension Service, Institute of Food and Agricultur Science, EDIS.

پاشكۆى (1)

فۆرمى پرسىارنامە

تايپەت بە قوتابخانە بىنەرەتپىە كان

فۆرمى پرسىارنامەى مەيدانى توپزىنە ۋە

بەرپىز - سەرۋكى خىزان:

ئەم فۆرمە بۇ مەبەستى توپزىنە ۋە ئامانجى زانستى ئامادە كراۋە، زانىارىيە كانىش نەپىن، بۇيە پىتويست بە ناو نووسىن ناكات، تىكا دەكەم ۋە لىمى پرسىارە كان بابە تپانە پىت.

توپزەر: ھۆگر جەمىل احمد

1- ئايا قوتابخانە لە گوندەكەتدا ھەيە؟ بەلن () نەخپىر ().

2- مەوداى گەپىشتى مندالەكەت بۇ قوتابخانە چەندە؟

| كەمتر لە 400 مەتر | 400 - 800 مەتر | زىاتر لە 800 مەتر |
|-------------------|----------------|-------------------|
| | | |

3- تا دەگەپتە قوتابخانە پىتويست بە چەند كات ھەيە؟

| كەمتر لە 5 خولەك | 5 - 10 خولەك | زىاتر لە 10 خولەك |
|------------------|--------------|-------------------|
| | | |

پاشكۆى (2)

مەوداى رۆيشتن (مەتر) و كاتى تەرخانكراو (خولەك) بۇ نىكتىن قوتابخانەى بئەرتى لە گوندەكانى قەزای خەبات بە پىيە كاركىرىيەكان بۇ سالى خويىدن 2022-2023 زايىنى

| كاتى تەرخانكراو (خولەك) | | | | مەوداى رۆيشتن (مەتر) | | | | گوندە يەكە كاركىرىيەكان |
|-------------------------|-------------------|------------|------------------|----------------------|---------------|------------|---------------|----------------------------|
| كۆ | زياتر لە 10 خولەك | 5-10 خولەك | كەمتر لە 5 خولەك | كۆ | زياتر لە 800م | 400 - 800م | كەمتر لە 400م | |
| 27 | 11 | 8 | 8 | 27 | 15 | 9 | 3 | گوندەكانى سەنتەرى قەزا |
| 51 | 20 | 8 | 23 | 51 | 27 | 8 | 16 | گوندەكانى ناحىيەى رزگارى |
| 25 | 16 | 5 | 4 | 25 | 16 | 5 | 4 | گوندەكانى ناحىيەى كەورگۆسك |
| 32 | 18 | 5 | 9 | 32 | 19 | 4 | 9 | گوندەكانى دارەشەكران |
| 135 | 65 | 26 | 44 | 135 | 77 | 26 | 32 | گوندەكانى قەزا |

سەرچاوه: سەردانى مەيدانى، فۆرمى پرسىارنامە

پاشكۆى (3)

ناوى گوندو ژمارەى دانىشتوانيان لە قەزای خەبات (2023) زايىنى

يەكەم/سەنتەرى قەزا

| ژمارەى دانىشتوان | گوند | ژمارە |
|------------------|------------|-------|
| 3800 | سيفهيه | 1 |
| 1475 | مەلا عومەر | 2 |
| 2150 | چەمە دېس | 3 |
| 1050 | باستام | 4 |
| 8475 | 4 | كۆ |

دووەم/ناحىيەى رزگارى

| | | |
|------|---------------------|----|
| 955 | كۆمەلگای جديده زاب | 1 |
| 2711 | كۆمەلگای سېبيران | 2 |
| 4330 | كۆمەلگای كانى قرزاه | 3 |
| 602 | گوندى كانى قرزاه | 4 |
| 826 | كەورەبەن | 5 |
| 450 | خەرابەدراو | 6 |
| 700 | قەرىتاغ | 7 |
| 676 | چالوگى گەورە | 8 |
| 954 | چالوگى بچووك | 9 |
| 118 | سەردەشت خەبات | 10 |
| 420 | سمايلاوه | 11 |
| 115 | سېبيرانى بچووك | 12 |
| 1237 | سېبيرانى گەورە | 13 |
| 220 | سپه سېتى | 14 |
| 158 | سانۆر | 15 |
| 312 | تۆبزاوه | 16 |

| | | |
|-------|------------|----|
| 480 | قەلاتگە | 17 |
| 338 | كونەسيخوره | 18 |
| 15602 | 18 | كۆ |

سۈنمەم/ناحيەى كەوركۆسك

| | | |
|------|-----------------------|---|
| 550 | ئاخۇلان ئەسەد | 1 |
| 290 | ئاخۇلان ھەركى | 2 |
| 90 | ئاخۇلانى نوئ | 3 |
| 158 | ئيفراز كەمال | 4 |
| 150 | ئيفراز ميران | 5 |
| 50 | ئيفراز حاجى برايم | 6 |
| 2500 | گايىنجى گەورە | 7 |
| 25 | گايىنجى گچكە (خواروو) | 8 |
| 100 | گايىنجى سەربەست | 9 |

| | | |
|------|--------------------|----|
| 60 | گايىنجى سەلاھەدين | 10 |
| 1450 | گوندى كەوركۆسك | 11 |
| 180 | گەدەشپىر | 12 |
| 1110 | گەدەرشە زاب | 13 |
| 290 | شيورەش كۆن | 14 |
| 250 | شيورەش ديوان | 15 |
| 320 | شيورەش حاجى فەيسەل | 16 |
| 500 | مامەلۆك | 17 |
| 88 | كەوہسۆر | 18 |
| 8161 | 18 | كۆ |

چوارەم/ناحيەى دارەشەكران

| | | |
|------|----------------|----|
| 1460 | باوہخەلان | 1 |
| 232 | بانە | 2 |
| 8 | بىركان | 3 |
| 680 | چەرە | 4 |
| 40 | چەمەبەگەز | 5 |
| 88 | چنارۆك | 6 |
| 240 | خالوان | 7 |
| 280 | خالوانى سەروو | 8 |
| 240 | كاوانيان زرارى | 9 |
| 326 | كودەريان | 10 |
| 20 | كىلەسپى | 11 |
| 320 | گردى ماوان | 12 |
| 44 | گەدمامك | 13 |
| 288 | گۆپال | 14 |
| 160 | گەروودەلالان | 15 |
| 160 | رەشوان يوسف | 16 |
| 164 | رەشوان نورۆ | 17 |
| 1480 | زەرگەزەى | 18 |

| | | |
|-------|---------------------|----------|
| 280 | زهرواو | 19 |
| 260 | وسوومه لپانى سهروو | 20 |
| 60 | وسوومه لپانى خواروو | 21 |
| 168 | هه بابان | 22 |
| 360 | مه نداوه | 23 |
| 400 | مام خالان | 24 |
| 267 | قه په گيان | 25 |
| 8025 | 25 | كۆ |
| 40263 | 65 | كۆي قهزا |

سه رچاوه: قايمقاميه تي قهزاي خه بات، 2023.

تيبيني / گوندى سيفه يه ته نها له رووي فه مانگه ي پروه رده وه سه ر به سه نته ري قهزاي خه با ته، ته گينا له رووي كارگيري يه وه سه ر به ناحيه ي گوپري سه ر به قهزاي مه خموره.

تقييم مؤشرات التنمية الريفية في قضاء خبات
الخدمات التعليمية نموذجا
(دراسة في جغرافية الريف)

هوكر جميل احمد

وزارة التربية-مجمع فاخير ميركة سور تربيوي

Hogrjamil11@gmail.com

ملخص

تطوير التعليم هو أحد أهداف التنمية الريفية، حيث تلعب دوراً كبيراً في القضاء على الأمية وتوفير المدارس وحتى الشعور بالتنمية في أذهان أهالي القرية، ومن الواضح أن هذه الخدمة متوفرة في قرى قضاء خبات. لذلك تهدف هذه الدراسة إلى التركيز على توضيح واقع التعليم في المدارس الاساسي، والكشف عن مدى العدالة توزيع الاماكن في الخدمات التعليمية، بالإضافة إلى العمل على تحديد القدرات الوظيفية وتحديد معوقات الوصول إليه. ومن اجل تحقيق الأهداف، تعتمد هذه الدراسة على الاساليب الوصفية و التحليلية، وينقسم البحث إلى أربعة محاور رئيسية، تشمل الإطار النظري للبحث وكذلك التوزيع والتباين المكانية للخدمات التعليمية والكفاءة الوظيفية، ومن الجدير بالذكر، ان منطقة الدراسة في العام الدراسي (2022-2023)م من حيث اجمالي عدد المدارس يتضمن (66) المدارس الاساسية، تستحوذ المدارس المختلطة على أعلى نسبة 95.5% من أنواع المدارس، وعدد البنين أعلى من عدد البنات، في حين أن عدد المعلمات أعلى من عدد المعلمين الذكور، بالإضافة إلى تقليص عدد المباني المدرسية، بما فيها قرى التي لا تخدمها المدارس الاساسية يتكون 10% من قرى قضاء، من حيث كفاءة الوظيفية، جميع مؤشرات أقل من معيار التخطيط للتعليم، باستثناء مؤشر (المعلم/الطالب) فهو أعلى من المعيار، وسهولة الوصول والوقت الى المدارس معظمها يتجاوز معايير التخطيط للتعليم، مما يخلق تأثيراً سلبياً على العملية التعليمية.

مفاتيح الكلمات: خدمات تعليمية، مدرسة، كفاءة

**Rural Development Indicators Evaluation in Khabat District
Educational services as a case study
(A Study in Rural Geography)**

Hogir Jamil Ahmed

Ministry of Education - Fakhir Mergasur Educational Complex

Hogrjamil11@gmail.com

Abstract

Educational development is one of the objectives of rural development, as it plays a major role in eliminating illiteracy and providing schools and even in the sense of gender in the minds of the villagers, it is clear that this service is available in the villages of Khabat District. therefore, the aim of this study is to highlight the situation in Primary school education is available to reveal the extent to which there is equity in the distribution of educational services, in addition to working to identify functional skills and identify barriers to achievement In addition to its objectives, this study relies on descriptive and analytical methods, including The research is divided into four main themes, which include the theoretical framework of the research, as well as the distribution and differences of place for educational services and functional skills, it is worth mentioning the research area In the academic year (2022-2023), in terms of the number of schools, only (66) Mixed schools have the highest percentage of 95.5% of all types of schools, and the number of boys is higher than that of girls, while the number of female teachers is higher than that of girls There are more males, in addition to the shortage in the number of school buildings, in addition to the villages that are not served They are schools in 10% of the villages in the district. All the indicators are below the education planning criteria, except for the indicator (teacher/student) which is above the criteria Ease of access and time to schools are mostly above education planning criteria, which reflects It creates negativity in the educational process.

Keywords: Educational services, School, Efficiency.