

تايه تمه ندى دورگه رووباريه كانى زى گه وره له نيوان (گوندى ريزان وريژگه كهى)
تويژينه وه يه كى هاي درؤ جيو مورفؤ لؤجى

كاوه جبار رحمان *

تحسين عبدالرحيم عزيز *



* به شى جوگرافيا، كؤليزى ئاداب، زانكو
سه لآحه ددين-هه ولير

kawa.rahman1@su.edu.krd
tahseen.azeez@su.edu.krd

2023/03/13 وەرگرتن
2023/05/22 په سندر دن
2024/04/15 بلاو كر دنه وه

وشه سه ره كييه كان:
زى گه وره،
رووبار،
دورگه.

پوخته

ئهم تويژينه وه ئه نجامدراوه له سهر رووبارى زى گه وره له نيوان (گوندى ريزان و ريژگه كهى) به ئامانجى ديارى كردنى تايه تمه ندى دورگه رووباريه كان، به پشت به ستن به ويته مانگى ده ستردى (Land sat 8) به به كارهيئانى ئاماره ده رى (modified normalized difference water index) (MNDWI)، دواتر به راورد كردنى به نه خشى ناوچه كه له (Google Earth Map history) بؤ دليا بوونه وه له بوونى دورگه رووباريه كان وشوينه كانيان، پاشان له ريگه كى كارى مه يدانى و ويته كاميره ي (Fly Cam) به مه به ستنى دليا بوون له ژماره ي دورگه كان. ژماره ي دورگه رووباريه كان له ناوچه كه ده گاته (84) دورگه ي هه ميشه يى وبه پشت به ستن به پؤلينكارى جياواز تويژينه وه يان له سهر كراوه.

له م تويژينه وه دا ده ركه وتووه، زؤرترين ژماره ي دورگه كان ده كه ويته به شه كانى ناوه پاستى رپر وه كه به (38) دورگه، له هه مانكاتدا به گوپره ي رووبه رى دورگه كان ده ركه وتووه كه (64) دورگه رووباريه كان ده كه ونه چوارچيوه ي دورگه ي رووبه ر بچووك و رووبه ره كانيان ده كه ويته نيوان (284 - 80539 م2).

About the Journal



ZANCO Journal of Humanity Sciences (ZJHS) is an international, multi-disciplinary, peer-reviewed, double-blind and open-access journal that enhances research in all fields of basic and applied sciences through the publication of high-quality articles that describe significant and novel works; and advance knowledge in a diversity of scientific fields.
<https://zancojournal.su.edu.krd/index.php/JAHS/about>

پيشهكى :

دورگه رووباريهكان (River Islands) برىتبه له شيوهيهكى نيشتهنى رووبارى به شيوه قهبارهى جياواز دروستبووه له ئه نجامى كه له كه بوونى نيشتهنيهكانى (لم وليته وقور وچهو)، له سهر شيوه چين چين دهستپيدهكات له ئيرهوه تادهگاته سهرهوهى ئاستى ئاو له كاتى نزم بوونهوهى ئاستى ئاو به دياردهكهوئيت. (Strahler, 1960, p357) رووبهرى دورگه رووباريهكان زياد وكه مدهكات به پيى ئاستى له بهر پوئيشتنى ئاو له رووباردا، ههروهها برى ئه و نيشتهنيانهى سالانه بوئ دپت له دامالينى به شهكانى سهرهوهى پيرهوهكه.

دورگه رووباريهكان به پيى كاتى مانهوهو به دياركهوتيان ده به ش دهبين بو دوو كومه لهى سهرهكى:

أ. دورگه رووبارى هميشته پي (permanent Islands) ئه و دورگانهى رووبار ده گريتهوه كه زهويهكانيان به رزتره له ئاستى ئاوى رووبارهكه به دريژايى سال، له سهر پوهكهى رووهكى سروشتى به ديار دهكهوئيت، زياتر دهكهونه ئه و ناوچانهى كه رووبار توشى دابهش بوون بووه بو لقهكان.

ب. دورگه رووبارى وهرزى (Seasonal Islands) ئه و دورگانهى رووبار ده گريتهوه كه به دياردهكهون له وهرزى كه م بوونهوهى ئاوى رووبار و وندهبن له كاتى بهرز بوونهوهى ئاستهكهى، ئه مانهش زياتر دهكهونه ئه و ناوچانهى كه پيرهوى رووبار بهك لقه ودابهش نه بووه بو لقى تر (الشمري، 2008، ص 110).

به گشتى دياردهكانى نيشتهنى رووبار به شيوهيهكى له سه رخو وبه تپه پوونى ماويهكى دريژ دروستدهبن و دهگه نه ئاستى پيگه يشتنى تهواو، قوناغهكانى دروستبوونى دورگه رووباريهكان برىتين له: (الخليفاوي، 2008، ص 96-101)

أ. قوناغى دروستبوونى به ربه ستي بچووك (Bars) به ربه سته بچووكهكان دروستدهبن له كو بوونهوهى نيشتهنيهكانى رووبار، له سهر تادا به شيوهيهكى دريژكوئله پي به ئاراستهى پيرهوى رووبارهكه، شوئى دروستبوونيان له هه ندى كات دهكهوئيه نزيك ليوارهكان وله هه ندى كاتى تر دهكهوئيه به شهكانى ناوهراسه له و شوينانهى ليژى كه م دهبيتهوه.

ب. قوناغى دروستبوونى دورگه رووبارى بچووك (Small river island) له م قوناغه رووبار هه لده ستي به خسته سهرى نيشتهنيهكانى بو به ربه سته بچووكهكان، به تاييه تى نيشتهكانى (لم)، دواتر قهبارهى به ربه سته كه زياد دهبيت له و شوينانهى كه گونجاون بو كه له كه بوونى نيشتهنيهكان، ئه مهش زورجار روودهدات به يارمه تى دامالينى ته نيشتهكانى رووبار به تاييه تى له ناوچهى پيچهكان.

پ. قوناغى دروستبوونى دورگه رووبارى پيگه يشتو (Mature river island) له م قوناغه دورگه رووبار به شيوهيهكى قهبارهى زياد دهكات، به جورئيك ده توائت خاك له خوئدا كو بكانه وه و ئاسته كهى به رزترىت له ئاستى رووبارهكه، دواتر گه شه كردنى رووهكهكان له سهرى و به رده وام كو بوونهوهى نيشتهنيهكان له سهرى به تاييه تى له و كاتهى ئاستى ئاوى رووبارهكه بهرز دهبيتهوه و نيشتهنى زور له گه ل خوئدا ده هيتيت، رووهكهكان ده بنه به ربه سته له به رده م نيشتهنيهكان و كوئده بنه وه له ده وروبه رى رووهكهكان.

گرنگى توئيزينهوه:

دورگه رووباريهكان به كيكه له ديارده گرنگهكانى نيشتهنيكرد له پيرهوى رووبار، توئيزينهوه ده ربارهى دورگهكان له رووى جيومورفولوجيه وه گرنگى تاييه تى به خوئى ههيه، به جورئيك بوونى دورگهكان له پيرهوى رووبادا ئاماژه به كه بو تپه پوونى رووبار به قوناغهكانى پيگه يشتن و پيرى، ئه مهش ديارده كرپت له ريگه كى كردارهكانى پيوانهى مورفومترى دورگهكان.

ئامانجى توئيزينهوه:

ئامانجى سهرهكى ئه م توئيزينهويه ده ستنيشان كردنى شوئى دروستبوون و ديار بكردى هوكارهكانى كاريگه ر له سهر جيگاي دروستبوونى دورگه رووباريهكانه له ناوچهى توئيزينهوه.

گرفتى توئيزينهوه:

ده كرپت گرفتى توئيزينهوه له شيوهى پرسبارئيك بخرينه روو، به م شيوه به:

-تاييه تى مهندييه جيومورفولوجيه دورگه رووباريهكان له پيرهوى زبى گه وره به چ شيوهيهكه، ئه م دورگانه له روى جوگرافيه وه چوون دابهش بوون؟

گريمانه‌ی توپزینه‌وه:

ده‌کریت گريمانه‌ی توپزینه‌وه له خاينکدا کورتبکبه‌ينه‌وه، به‌م شیوه‌یه: -دورگه‌ی رووبارییه‌کانی پڕپه‌وی زبێ گه‌وره‌ی زۆربه‌یان بچووکن و به‌دریژایی پڕپه‌وه‌که ب‌لاو بوونه‌ته‌وه.

2/ داتا و کهره‌سته‌ی توپزینه‌وه:

1-2 داتا و پڕۆگرامه‌کان: بۆ ئەنجامدانی ئەم توپزینه‌وه چه‌ند داتا و پڕۆگرامیک به‌کارهاتوه له‌وانه:

پڕۆگرامه‌کان:

1. Gis – Arc Map 10.8 بۆدروستکردنی نه‌خشه‌ سه‌ره‌که‌یه‌کانی توپزینه‌وه.
2. (Google Earth Map history) بۆ جه‌خت کردنه‌وه له‌سه‌ر شوپنی دورگه‌کان.

داتاگان:

1. وینه‌ی مانگی ده‌ستکردی ((land sat 8 Etm – level2 – band3 and band6) بۆ به‌رواری (2020 / 9 / 22) وه‌رگیراو له‌ سایتی <https://earthexplorer.usgs.gov>.
2. داتای به‌رزى و نزمى ژماره‌ی (Dem 12.5 m) وه‌رگیراو له‌ سایتی <https://earthexplorer.usgs.gov>.

2-2 ناساندنی ناوچه‌ی توپزینه‌وه:

ناوچه‌ی توپزینه‌وه بریتیه له‌ رووباری زبێ گه‌وره له‌ نیوان پێزان و پێژگه‌که‌ی، ئەم به‌شه‌ی رووباری زبێ گه‌وره ده‌که‌وتیه به‌شه‌کانی باکور و خۆرئاوای پارێزگای هه‌ولێرو به‌شیکه له‌ سنووری نیوان پارێزگای هه‌ولێرو پارێزگای ده‌وک، له‌ رووی کارگێپیه‌وه به‌قه‌زاکانی (مێرگه‌ سوور – سووران – شه‌فلاوه - خه‌بات - مه‌خمور) له‌ پارێزگای هه‌ولێرو قه‌زاکانی (تاکرئ - به‌رده‌په‌ش) له‌ پارێزگای ده‌وک تیه‌پ ده‌بیت. له‌ رووی شوپنی ئەسترونۆمیه‌وه ده‌ستپێده‌کات له‌ شوپنی یه‌کتر بپینی بازنه‌ی پانی (36° 51' 37") باکور وه‌یئلی درێژی (44° 7' 18") پۆژه‌لات. کۆتایی دیت به‌ گه‌یشتنی زبێ گه‌وره به‌ رووباری دیجله له‌ شوپنی یه‌کتر بپینی بازنه‌ی پانی (35° 59' 47") باکور وه‌یئلی درێژی (43° 20' 6") پۆژه‌لات، درێژی راسته‌قینه‌ی رووباره‌که‌ی له‌ ناوچه‌ی توپزینه‌وه ده‌گاته (188.785 کم)، (نه‌خشه‌ی 1)

به‌مه‌به‌ستی دیاریکردنی تابه‌تمه‌ندییه‌ سروشتیه‌کانی ناوچه‌ی توپزینه‌وه پشتمان به‌ستوو به‌ دیاریکردنی سنووری کاریگه‌ری پڕپه‌وی رووباره‌که، له‌سه‌ر بنه‌مای دیاریکردنی هه‌یله‌کانی دابه‌ش بوونی ئاو ی ئەو لقانه‌ی راسته‌وخۆ ده‌رژینه‌ ناو پڕپه‌وی رووباری زبێ گه‌وره له‌ ناوچه‌ی توپزینه‌وه، له‌به‌ر ئەوه‌ی کاریگه‌ری پڕپه‌وی رووباره‌که له‌هه‌ردوولای رووباره‌که وه‌ک یه‌ک و به‌هه‌مان ئاست به‌دیاری ناکه‌ویت، بۆ نمونه له‌ لایه‌کی رووباره‌که به‌رزاییه‌کان پێگر ده‌بن له‌به‌رده‌م پڕپه‌وه‌که و له‌ لایه‌که‌ی تری تا پاده‌یه‌ک کراوه‌تره و پڕپه‌وه‌که به‌ره‌و لای خۆی کیش ده‌کات به‌تایبه‌تی له‌ ناوچه‌ی چه‌مانه‌وه و پێچه‌کانی رووبار. لێره‌دا به‌رزترین هه‌یله‌کانی به‌رزى ده‌ستپێشانکراوه که تیايدا ئاراسته‌ی لێژی ناوچه‌که به‌ره‌و دۆلی رووباره‌که‌یه که بریتیه له‌ هه‌یله‌ی دابه‌شکردنی ئاو له‌ نیوان هه‌وزه‌کان، ئەمه‌ش بریتیه له‌ سنووری دۆله‌که به‌گشتی و پێی ده‌گوتریت که‌نالی سه‌ره‌کی (Main Channel)، (Jeffre, 1995, p197) له‌سه‌ر ئەو بنه‌مایه‌ی رووبه‌ری ناوچه‌ی توپزینه‌وه ده‌گاته (2075 کم) ، به‌مه‌به‌ستی دابه‌شکردنی دیاردی دورگه‌ی رووبارییه‌کان و ده‌ستپێشانکردنی راده‌ی کاریگه‌ری فاکتوره‌ سروشتیه‌کان له‌سه‌ر به‌شه‌کانی پڕپه‌وه‌که. رووبه‌ری ناوچه‌که دابه‌شکراوه به‌سه‌ر سێ ناوچه‌ی لاهه‌کی (Zone) له‌سه‌ر بنه‌مای (پله‌ی لێژی و گۆرپان له‌ پله‌ی لێژی و ئاستی به‌رزى و نزمى) هه‌ریه‌که له‌م به‌شانه‌ش شوپنی ده‌ست پێکردن و شوپنی کۆتا هاتنیان ده‌ست نیشانکراوه، به‌ شیوه‌یه‌کی سه‌ره‌کی یه‌کده‌گره‌وه له‌گه‌ڵ شوپنی دانانی و یستگه‌کانی هایدروئۆلۆجی له‌سه‌ر رووباره‌که. (نه‌خشه‌ی 1) ناوچه‌کانیش به‌م شیوه‌ی خواره‌وه‌ن:

ناوچه‌ی یه‌که‌م (Zone 1)

ئەم ناوچه‌یه له‌ شوپنی یه‌کتر بپینی بازنه‌ی پانی (36° 51' 37") باکور وه‌یئلی درێژی (44° 7' 18") پۆژه‌لات ده‌ستپێده‌کات. له‌ نزیک گوندى (پێزان)، ئاراسته‌ی رووباره‌که له‌م به‌شه‌دا له‌ پۆژئاوا و باکوری پۆژ ئاوا به‌ره‌و باشور و باشوری پۆژه‌لاته‌ تاوه‌کو

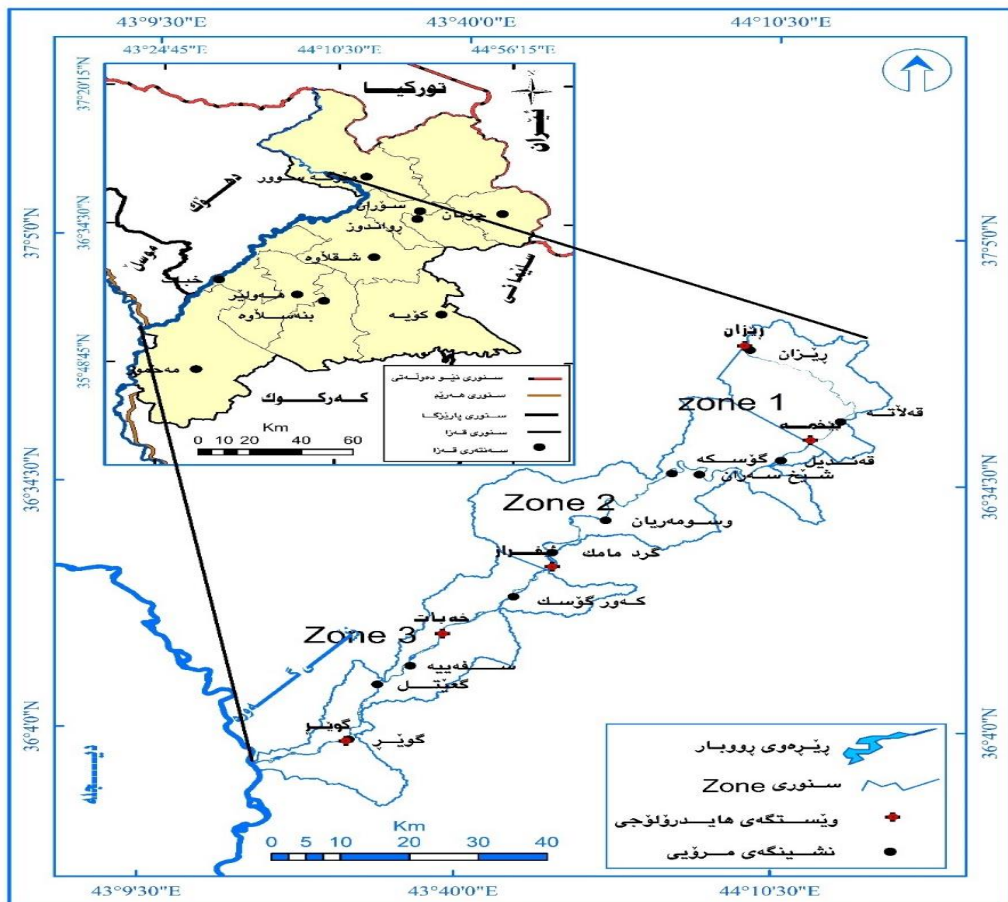
دهگاته شوينى يه كتر برينى بازنهى پانى (°36 40' 11") باكور وهيللى دريژى (°44 13' 54") له نزيك گوندى (قهنديل)،
 رووبه ركهى دهگاته (2 كم 444.2) وبه ريژهى (21.4%) رووبه رى ناوچهى تويزينه وه.

ناوچهى دووهم (Zone 2)

ئهم ناوچهيه له شوينى يه كتر برينى بازنهى پانى (°36 40' 11") باكور وهيللى دريژى (°44 13' 54") روژه لات
 دهستپنده كات. له نزيك گوندى (قهنديل)، ئاراستهى رووباره كه لهم به شدا له روژه لات به رهو باشورى روژئاوايه، تاوه كو دهگاته
 شوينى يه كتر برينى بازنهى پانى (°36 24' 24") باكور وهيللى دريژى (°43 48' 53") روژه لات. له نزيك گوندى (ئيفراز كه مال)،
 رووبه ركهى دهگاته (2 كم 886.6) وبه ريژهى (42.7%) رووبه رى ناوچهى تويزينه وه.

ناوچهى ستيهم (Zone 3)

ئهم ناوچهيه له شوينى يه كتر برينى بازنهى پانى (°36 24' 24") باكور وهيللى دريژى (°43 48' 53") روژه لات دهستپنده كات،
 له نزيك گوندى (ئيفراز كه مال)، ئاراستهى رووباره كه لهم به شدا له باكورى روژه لات به رهو باشورى روژئاوايه، تاوه كو دهگاته
 شوينى يه كتر برينى بازنهى پانى (°36 59' 47") باكور وهيللى دريژى (°43 20' 6") روژه لات. له نزيك گوندى (كوشافى خواروو)،
 رووبه ركهى دهگاته (2 كم 744.2) وبه ريژهى (35.9%) رووبه رى ناوچهى تويزينه وه، هه ريهك له وناوچانهى باسما ن كرد به
 شيويه كى گشتى خاوه ن چهن د سيمايه كى تايهت به خو يه تى وجياى دهكاته وه له ناوچه كانى تر، بۇ نموونه: ناوچهى يه كه م ناسراوه
 به وهى كرداره كانى دامالين و پامالين زالّه به سهر كردارى نيشتنه نى، ناوچهى دووهم ناسراوه به وهى كرداره كانى گواستنه وهى نيشتنه نى
 وگوپان له پيره وهى رووبار (پيچه كان) زالّه، له هه مان كاتدا ناوچهى ستيهم ناسراوه به وهى كرداره كانى نيشتنه نى تاييدا
 زالّه (هيلكارى 1).

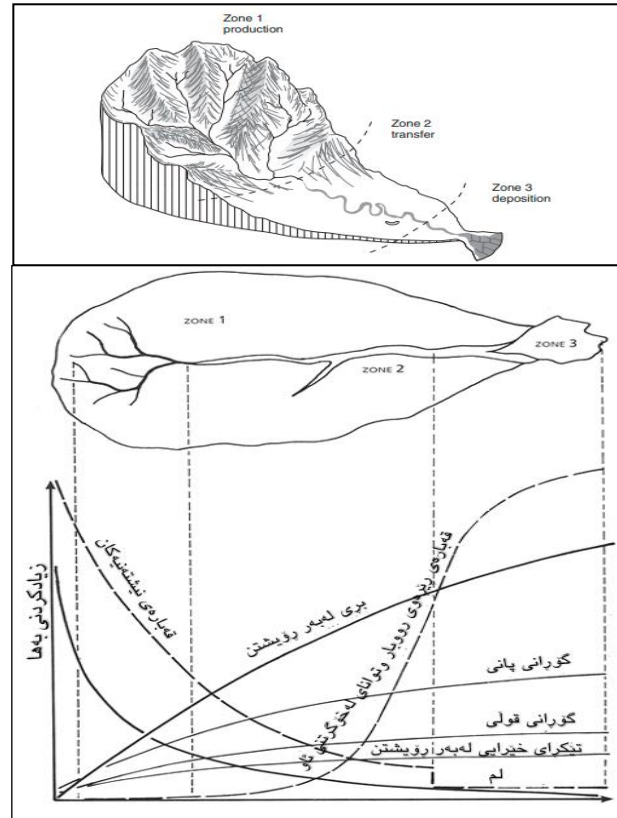


نەخشەى 1 شوينى ناوچهى تويزينه وه له پاريزگاي هه ولير

سەرچاوه:

— حكومهتى هه ريمى كوردستان ، وهزارهتى پلاندانان ، به پيوهه رايه تى نەخشه . هۆيهى (GIS) نەخشەى
 قهزاكانى پاريزگاي هه ولير ، 2020 .

— ويژهى ناسمانى مانگى دهستكردى (land sat 8) ، واندهكانى (3 ، 6) ، وبه بهكاره ينانى (Index) (MNDWI)



هیلکاری 1 به شهکانی حهوزی رووبار وئاستی گۆرانکاری له کرداره جیۆمورفۆلۆجیهکانی تایهت به پۆرهوی رووبار

3-2 دهستنیشانکردنی پۆرهوی رووبارو دورگه رووباریهکان:

بۆ به دیارخستنی ئەو به شهی به ئاو داپۆشراوه و به پۆرهوی رووباری زێی گهوره داده نریت ، پشتمان به ستوو به به کارهینانی وینهی مانگی دهستکردی (land sat 8 Etm – level2 – band 3 and band 6) وه رگیراوه له (2020 / 9 / 22) وهك نه خشه ی سه رهکی بۆ تویژینه وه که (ئەمه ش دهگه رپته وه بۆ ئەوه ی له و کاته دا که مترین بری هه ور له ئاسماندا بوونی هه یه له ماوه ی وه رزی ووشکی نزیك ده بیته وه و به ئاسانی پووبه ره ئاوییه کان له زه وییه کانی ده ورو به ری جیا ده کرپته وه) ، له (خسته ی 1) گرینگترین تایه تمه ندیه کانی ئەم دوو باند ه روونکراوه ته وه ، به پشت به ستن به ئاماژه ده ری جیا کردنه وه ی پووه ئاوییه کان (modified normalized difference water index) (MNDWI)، یه کیکه له و رێگایانه ی به کاردیت بۆ جیا کردنه وه ی پانتایه ئاوییه کان له ناوچه کانی ده ورو به ری، به تایه تی بۆ پووباره کان که له توانای دا هه یه پووبه ره ئاوییه بچووکه کان و ناوچه کانی سێبه ر جیا بکاته وه له پووبه ری ئاوی پۆره وی پووباره که، له هه مان کاتدا دورگه پووبارییه کان دیاریده کات له پۆره وه که. ئەم ئاماژه ده ره ش پشت ده به ستن به هاوکیشه ی خواره وه: (Xu , 2006 , p3027).

$$MNDWI = \frac{(Band\ 3 - Band\ 6)}{(Band\ 3 + Band\ 6)} \quad MNDWI = \frac{(Green - SWIR)}{(Green + SWIR)}$$

بنچینه ی کارکردنی ئەم هاوکیشه یه پشت ده به ستیت به به های ده ست که وتوو بۆ هه ر خانه یه ک (Pixel)، به به کارهینانی پڕۆگرامی (Arc map 10.0) وه پشت به ستن به پۆلێنکردنی ئەنجامی کۆتایی وینه ی ده ست که وتوو له هاوکیشه که به های هه ر خانه یه ک له ئیوان (1 - -1) به جۆرێک ئەو خانه نانه ی به هاکانیان له ئیوان (0 - 1-) ئەوا داده نریت به زه وی و ناوچه ی بـ ئاو، ئەو خانه ی به هاکانیان له ئیوان (1+ - 0) ئەوا داده نرین به رووبه ری ئاوی له نه خشه که دا. (نه خشه ی 1) خسته ی 1 تایه تمه ندی باند هکانی وه رگیراوه له وینه ی مانگی ده ستکردی (Land sat 8 Level 2)

باندەکان	دریژی شەپۆل (Mic m)	ووردی (M)	بەکارهێنان
سەورز - Band 3	0.53-0.59	30	بە کاردێت بۆ جەخت کردنەوێ لەسەر گەشەیی پووهك، سوود بەخشە بۆ هەڵسەنگاندنی ئاستەكەیی
تیشکی - Band 6 ژێر سووری شەپۆل كورت	1.57-1.65	30	بە کاردێت بۆ جیاکردنەوێ ئاستی شەخ لەخاك و پۆشاکي پووهكی، هەوری تەنگ دەبێت

<https://www.usgs.gov/faqs/what-are-best-landsat-spectral-bands-use-my-research>

بۆ دیاریکردنی ژمارەو پووباریهەکان لە ناوچەیی توێژینەوێ پاش بەکارهێنانی ئاماژەدەری (MNDWI)، دواتر بەراوورد کردنی بە نەخشەیی ناوچەكە لە (Google Earth Map history)، بۆ دلییا بوونەوێ لە بوونی دورگە پووباریهەکان و شویتنەکانیان، پاشان لە ڕینگەیی کاری مەیدانی و ویتەیی کامیرەیی (FlyCam) بەمەبەستی دلییابوونی لە ژمارەیی دورگە پووباریهەکان و دیاریکردنی قۇناغەکانی گەشەکردنیان و دیاریکردنی شوینی کاریگەری غەسالەکان لەسەر دروستبوونی دورگە پووباریهەکان.

3 / دابەشبوونی دورگە پووباریهەکانی زێی گەورە (River island classifications)

ژمارەیی دورگە پووباریهەکان لە ناوچەیی توێژینەوێ، دەگۆرێت بە پێی بری لەبەر پۆیشتنی ئاو لە پێرپەویی پووباردا بۆ نموونە ئەو دورگانەیی پووبار كە دەكەونە ناوہ پاستی پێرپەویی پووبارەكە لە بەشەکانی سەرەوێ پێرپەوێكەو لەو شویتانەیی پووبارەكە تاك لەقە و پێرپەوێكەیی تەسكە لەكاتی بەرز بوونەوێ بری ئاو لە پێرپەوێكە بەتایبەتی لەوهرزی لافاو بەدیار ناکەون، لەبەرەمبەردا ئەو دورگانەیی دەكەونە كەناری پووبارەكە لە وهرزی لافاو ژماریان زیاد دەكات بەهۆی ئەوێ دەكەونە چوار چێوێ پێرپەویی پووبارەكە لەكاتێكدا لەوهرزی ووشکی بەشێك دەبن لە كەناری پووبارەكە. دورگە پووباریهەکان لە ناوچەیی توێژینەوێ ژمارەیان دەگاتە (84) دورگە بە درێژای پێرپەویی پووبارەكە بۆ دەبنەوێ، لێرەدا بە پشت بەستن بە (خستەیی 2) و (نەخشەیی - 2) و لەسەر بنەمای پۆلێنی جیاواز بە ووردی باسیان دەكەین:

3-1: دابەش بوونی دورگە پووباریهەکان لەسەر بنەمای ناوچەیی لاوہی (Zone)

لە (خستەیی 2) دەرەدەكەوێت دابەشبوونی دورگە پووباریهەکان بە پێی (Zone) لەناوچەیی توێژینەوێ جیاوازه، زۆرتەری دورگە پووباریهەکان دەكەوێتە (Zone2) بە (38) دورگە و بە پێژەیی (45.2%) دورگە پووباریهەکان لە ناوچەیی توێژینەوێ، كەمترین دورگە پووباریهەکان دەكەوێتە (Zone1) بە (13) دورگە و بە پێژەیی (15.5%) دورگە پووباریهەکان لە ناوچەیی توێژینەوێ.

3-2: دابەشبوونی دورگە پووباریهەکان لەسەر بنەمای جینگای دروستبوونیان

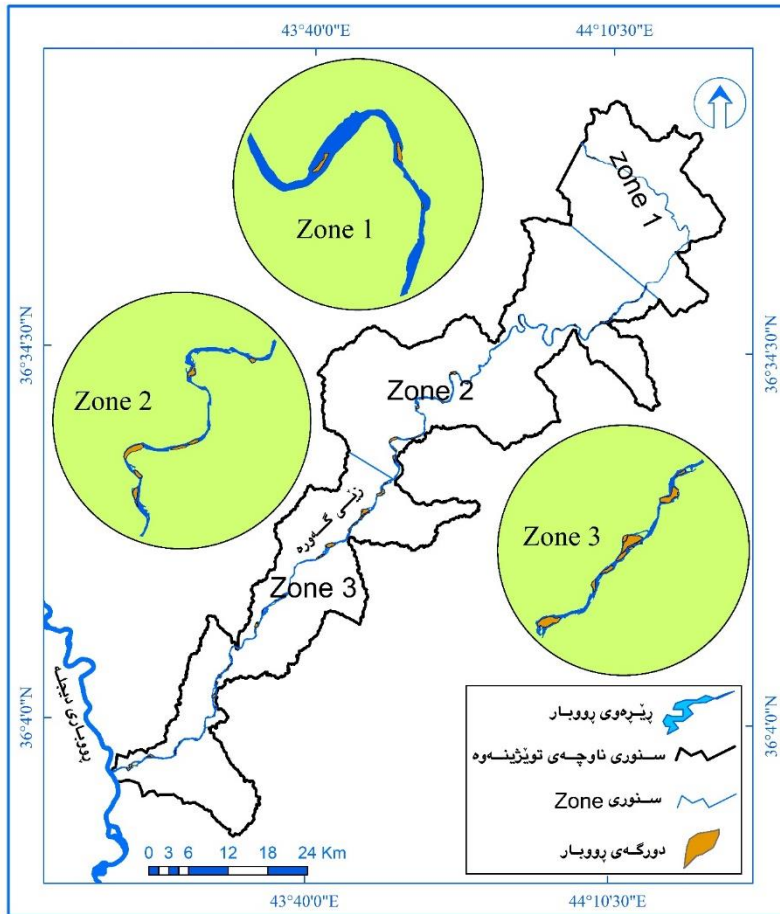
بەگشتی دورگە كانی پووبار لە چەند جینگایەكی جیاواز دروستدەبن لە پێرپەویی پووباردا، بەلام ئەوێ تیبینی كراوہ لەناوچەیی توێژینەوێ بە درێژای پێرپەوێكە، دورگە پووباریهەکان لە (5) جینگای جیاواز بەدی دەكرێت. (هینلکاری 2)، جینگاكانیش ئەمانە: (Ro Charlton, 2008, p130)

أ. دورگەکانی ناوہ پاستی پووبار

ئەو دورگە پووباریهەکانی شوینەکانیان دەكەوێتە ناوہ پاستی پێرپەویی پووبار ژمارەیان دەگاتە (57) دورگە و بە پێژەیی (67.8%) دورگەکانی ناوچەیی توێژینەوێ، ئەمانەش دابەش دەبن بۆسەر دووبەشی سەرەكی بە پێی شیوہی دروستبوونیان و هۆکاری دروستبوونیان بەم شیوہی:

1- دورگەکانی ناوہ پاستی پووباری (Mid channel bars): ئەم جوړە دورگانە لە پێرپەویی پووبار لەسەر پینكەتەیی جیا لە پینكەتەیی بنکی پێرپەویی پووبارەكە دروستدەبن، بە شیوہی تاك یاخود بە كۆمەل دەبێنرێت لە ناوچەكە، ئەم دورگانە لە ڕینگەیی كەلەكە بوونی كەرەستەیی درشت دروستبوون، پینكەتوون لەبەردی گەورەو بەردی چەو دواتر لمی هاتوو لەگەل ئاوی پووبارەكە

له سهری که له که ده بێت دوای ئه وهش گه شه کردنی پرووه که کان به دوای خویدا ده هینیت. ژماره ی ئه م جوړه له دورگه پرووبارییه کان له ناوچه ی توژیینه وه ده گاته (30) دورگه وبه پژییه (35.7%) دورگه پرووبارییه کان له ناوچه که. له م ژماره یه ش (23) دانه یان ده که وپته شوینی غه ساله کان، که هۆکاری سه ره کی دروستبوونی ئه م جوړه دورگانه یه له ناوچه که. زۆرتین ژماره ی ئه م دورگانه ش ده که وپته (Zone3) به (13) دورگه و دوای ئه ویش (Zone1) به (11) دورگه.



نخشه ی 2 دورگه کانی پرووباری زنی گه وه

سه رچاره : کاری توژیهر به پشت به ستن به داتای به کار هاتوو

خشته 2 تايه تمه ندى دورگه رووباريه كاني زي گه و ره له سالي 2020

هۆكاري سه ركي دروستبون	چومو روفونج قونلي	دروستبونى شونى (*)	دورگه شونى	زېنه ي گوراني تاراسته	رووبه ر(م2)	له و په رى دريژى(م)	له و په رى پاني (م)	هينى دريژى	بازنه ي پاني	Zone	ژماره
غه ساله كان	سه ره تايي	ناوه راستى پووباره كان m	دريژكوله يي	23.6	7122	237	56	44.131	36.844	1	1
غه ساله كان	سه ره تايي	ناوه راستى پووباره كان m	نارپك	30.3	22032	376	114	44.134	36.843	1	2
غه ساله كان	سه ره تايي	ناوه راستى پووباره كان m	دريژكوله يي	17.7	16644	396	70	44.138	36.841	1	3
غه ساله كان	پينگه يشتوو	ناوه راستى پووباره كان m	نارپك	34.5	28274	394	136	44.143	36.841	1	4
سروشتي	سه ره تايي	ناوه راستى پووباره كان m	كه وانه يي	27	284	37	10	44.211	36.816	1	5
سروشتي	سه ره تايي	ناوه راستى پووباره كان m	دريژكوله يي	16	595	75	12	44.220	36.816	1	6
سروشتي	سه ره تايي	ناوه راستى پووباره كان m	نارپك	34.8	1056	66	23	44.244	36.797	1	7
سروشتي	پينگه يشتوو	ناوه راستى پووباره كان m	نارپك	42.2	4968	135	57	44.264	36.771	1	8
سروشتي	سه ره تايي	ناوه راستى پووباره كان m	دريژكوله يي	21	7551	252	53	44.292	36.745	1	9
سروشتي	پينگه يشتوو	ناوه راستى پووباره كان m	دريژكوله يي	23	6699	204	47	44.301	36.746	1	10
سروشتي	سه ره تايي	ناوه راستى پووباره كان m	كه وانه يي	25.9	662	58	15	44.304	36.742	1	11
غه ساله كان	سه ره تايي	ناوه راستى پووباره كان m	نارپك	40	557	45	18	44.291	36.721	1	12
غه ساله كان	سه ره تايي	ناوه راستى پووباره كان L	بازنه يي ونيمچه بازه يي	49.3	19902	288	142	44.231	36.665	1	13
غه ساله كان	سه ره تايي	ناوه راستى پووباره كان L	نارپك	35.6	2767	101	36	44.230	36.664	2	14
غه ساله كان	پينگه يشتوو	ناوه راستى پووباره كان L	نارپك	38.3	4666	128	49	44.226	36.657	2	15
غه ساله كان	پينگه يشتوو	ناوه راستى پووباره كان L	دريژكوله يي	21.9	23750	425	93	44.224	36.655	2	16
غه ساله كان	سه ره تايي	ناوه راستى پووباره كان L	دريژكوله يي	16.9	39412	789	133	44.215	36.646	2	17
غه ساله كان	سه ره تايي	ناوه راستى پووباره كان L	نارپك	32.8	869	61	20	44.209	36.645	2	18
غه ساله كان	سه ره تايي	ناوه راستى پووباره كان L	دريژكوله يي	17.4	2386	132	23	44.207	36.645	2	19
غه ساله كان	سه ره تايي	ناوه راستى پووباره كان L	كه وانه يي	27.6	4662	170	47	44.189	36.640	2	20
غه ساله كان	سه ره تايي	ناوه راستى پووباره كان m	بازنه يي ونيمچه بازه يي	53.1	30848	326	173	44.180	36.628	2	21
غه ساله كان	سه ره تايي	ناوه راستى پووباره كان m	نارپك	37.2	9958	199	74	44.177	36.629	2	22
غه ساله كان	سه ره تايي	ناوه راستى پووباره كان m	كه وانه يي	26.2	62477	600	157	44.171	36.622	2	23

غەسالەكان	پینگە پشتوو	يەكتەر برینی پووبارەكان	درزۆكۆلەبی	18.6	41960	636	118	44.166	36.618	2	24
غەسالەكان	پینگە پشتوو	ناوەراستی پووبارەكان m	كەوانەبی	29.1	29771	388	113	44.158	36.616	2	25
غەسالەكان	سەرەتایی	ناوەراستی پووبارەكان m	نارێك	42.6	2837	101	43	44.173	36.622	2	26
سروشتی	پینگە پشتوو	ناوەراستی پووبارەكان m	نارێك	38.3	17638	269	103	44.155	36.615	2	27
سروشتی	پینگە پشتوو	يەكتەر برینی پووبارەكان	نارێك	30.1	53564	511	154	44.143	36.608	2	28
سروشتی	پینگە پشتوو	يەكتەر برینی پووبارەكان	نارێك	36.5	21768	318	116	44.140	36.606	2	29
سروشتی	سەرەتایی	يەكتەر برینی پووبارەكان	نارێك	44.8	7093	143	64	44.120	36.607	2	30
سروشتی	پینگە پشتوو	شوئنی كەوانەكان	بازنەبی ونیمچە بازەبی	56.3	35454	311	175	44.112	36.612	2	31
سروشتی	پینگە پشتوو	شوئنی كەوانەكان	نارێك	35.7	9337	185	66	44.110	36.612	2	32
سروشتی	پینگە پشتوو	شوئنی كەوانەكان	بازنەبی ونیمچە بازەبی	48.1	2121	77	37	44.110	36.613	2	33
سروشتی	پینگە پشتوو	شوئنی كەوانەكان	درزۆكۆلەبی	23.6	7635	208	49	44.112	36.614	2	34
سروشتی	سەرەتایی	ناوەراستی پووبارەكان L	نارێك	32.7	39056	446	146	44.083	36.607	2	35
سروشتی	سەرەتایی	ناوەراستی پووبارەكان L	نارێك	39.6	5001	139	55	44.080	36.608	2	36
سروشتی	سەرەتایی	ناوەراستی پووبارەكان L	نارێك	42.6	1453	68	29	44.086	36.606	2	37
سروشتی	سەرەتایی	خالی گۆران لە پێچەكان	درزۆكۆلەبی	18.8	57661	665	125	44.016	36.622	2	38
سروشتی	سەرەتایی	خالی گۆران لە پێچەكان	كەوانەبی	29.2	16255	308	90	44.018	36.616	2	39
سروشتی	سەرەتایی	خالی گۆران لە پێچەكان	درزۆكۆلەبی	15	38980	618	93	44.021	36.613	2	40
سروشتی	سەرەتایی	يەكتەر برینی پووبارەكان	نارێك	37.8	26257	331	125	43.930	36.531	2	41
سروشتی	پینگە پشتوو	خالی گۆران لە پێچەكان	نارێك	44.6	221221	962	429	43.908	36.545	2	42
سروشتی	پینگە پشتوو	يەكتەر برینی پووبارەكان	نیمچە رێك	59.7	75856	432	258	43.889	36.506	2	43
سروشتی	پینگە پشتوو	ناوەراستی پووبارەكان L	بازنەبی ونیمچە بازەبی	51.7	153464	782	404	43.847	36.498	2	44
سروشتی	پینگە پشتوو	خالی گۆران لە پێچەكان	درزۆكۆلەبی	23.2	101675	807	187	43.849	36.459	2	45
سروشتی	پینگە پشتوو	خالی گۆران لە پێچەكان	درزۆكۆلەبی	15.3	126166	1065	163	43.838	36.455	2	46
غەسالەكان	پینگە پشتوو	خالی گۆران لە پێچەكان	نارێك	31	400492	1448	449	43.806	36.454	2	47
غەسالەكان	پینگە پشتوو	خالی گۆران لە پێچەكان	نارێك	32.9	102114	656	216	43.810	36.440	2	48
غەسالەكان	پینگە پشتوو	خالی گۆران لە پێچەكان	نارێك	37.7	156889	794	299	43.808	36.429	2	49
غەسالەكان	سەرەتایی	خالی گۆران لە پێچەكان	درزۆكۆلەبی	26	22359	412	107	43.809	36.423	2	50

سروشتى	پىنگە يىشتوو	تەنېشتى پوويار	درىزىكۆلەبى	20.5	75404	776	159	43.901	36.544	2	51
غەسالەكان	سەرەتايى	يەكتىرېنى پوويارەكان	درىزىكۆلەبى	23.9	68967	733	175	43.795	36.394	3	52
غەسالەكان	پىنگە يىشتوو	خالى گۇران لە پىچەكان	بازنەبى ونىمچە بازەبى	46.3	470934	1362	631	43.787	36.380	3	53
غەسالەكان	پىنگە يىشتوو	ناوهراستى پوويارەكان m	نارپىك	39.8	572463	1628	648	43.760	36.354	3	54
غەسالەكان	سەرەتايى	ناوهراستى پوويارەكان m	نارپىك	30.6	21726	372	114	43.766	36.354	3	55
غەسالەكان	سەرەتايى	ناوهراستى پوويارەكان m	نارپىك	35.8	29053	363	130	43.760	36.351	3	56
غەسالەكان	سەرەتايى	ناوهراستى پوويارەكان m	نارپىك	36.7	80539	588	216	43.756	36.356	3	57
غەسالەكان	پىنگە يىشتوو	ناوهراستى پوويارەكان m	درىزىكۆلەبى	25.4	138817	887	225	43.754	36.346	3	58
غەسالەكان	پىنگە يىشتوو	ناوهراستى پوويارەكان m	درىزىكۆلەبى	21.8	131990	981	214	43.744	36.338	3	59
غەسالەكان	پىنگە يىشتوو	ناوهراستى پوويارەكان m	كەوانەبى	29.4	115145	901	265	43.734	36.329	3	60
غەسالەكان	پىنگە يىشتوو	خالى گۇران لە پىچەكان	نارپىك	37.3	565987	1484	554	43.702	36.308	3	61
غەسالەكان	پىنگە يىشتوو	ناوهراستى پوويارەكان m	درىزىكۆلەبى	18.8	132241	1079	203	43.688	36.293	3	62
غەسالەكان	سەرەتايى	ناوهراستى پوويارەكان m	نارپىك	31.7	17299	290	92	43.689	36.295	3	63
غەسالەكان	سەرەتايى	ناوهراستى پوويارەكان m	بازنەبى ونىمچە بازەبى	49.4	35581	312	154	43.681	36.290	3	64
غەسالەكان	پىنگە يىشتوو	ناوهراستى پوويارەكان L	نارپىك	35.5	162384	844	300	43.624	36.238	3	65
سروشتى	سەرەتايى	ناوهراستى پوويارەكان L	نارپىك	44.1	36065	340	150	43.612	36.232	3	66
غەسالەكان	سەرەتايى	ناوهراستى پوويارەكان L	درىزىكۆلەبى	19.5	36974	714	139	43.590	36.217	3	67
غەسالەكان	سەرەتايى	ناوهراستى پوويارەكان m	نارپىك	39.5	23441	314	124	43.583	36.201	3	68
غەسالەكان	پىنگە يىشتوو	ناوهراستى پوويارەكان m	نارپىك	42.2	21556	277	117	43.581	36.201	3	69
غەسالەكان	پىنگە يىشتوو	ناوهراستى پوويارەكان m	بازنەبى ونىمچە بازەبى	54.4	224145	815	443	43.580	36.197	3	70
سروشتى	سەرەتايى	خالى گۇران لە پىچەكان	كەوانەبى	26.4	10117	277	73	43.540	36.168	3	71
سروشتى	سەرەتايى	خالى گۇران لە پىچەكان	كەوانەبى	30	13115	250	75	43.539	36.154	3	72
غەسالەكان	پىنگە يىشتوو	ناوهراستى پوويارەكان L	درىزىكۆلەبى	21.2	133229	1257	267	43.534	36.140	3	73
غەسالەكان	سەرەتايى	ناوهراستى پوويارەكان L	نىمچە پىك	66.9	65723	387	259	43.520	36.127	3	74
غەسالەكان	پىنگە يىشتوو	ناوهراستى پوويارەكان L	نىمچە پىك	60.5	59386	354	214	43.515	36.119	3	75
غەسالەكان	پىنگە يىشتوو	ناوهراستى پوويارەكان L	نىمچە پىك	75.4	17388	179	135	43.515	36.116	3	76

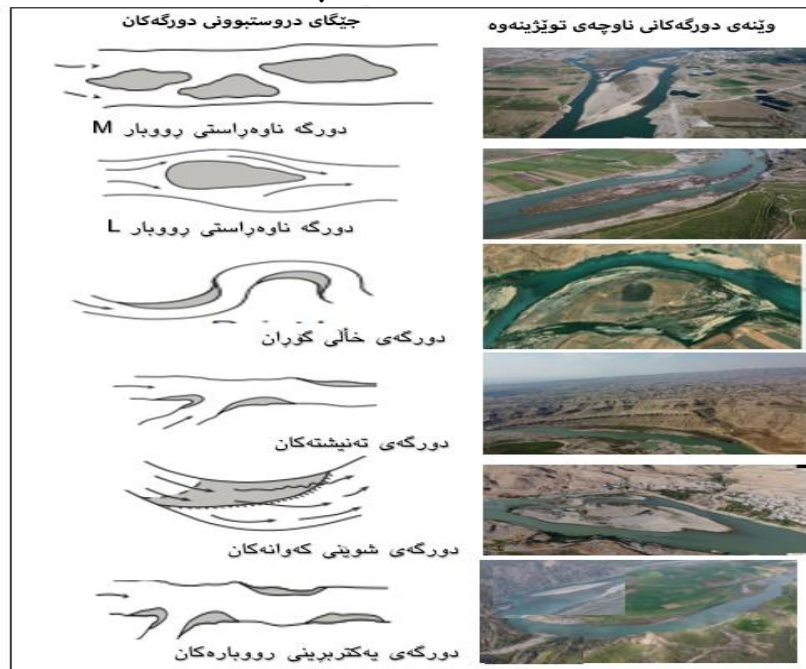
غەسالەكان	سەرەتايى	ناوەراستی پووبارەكان L	بازنەبى ونىمچە بازەبى	53.9	14835	204	110	43.512	36.104	3	77
غەسالەكان	پىنگەيشتوو	ناوەراستی پووبارەكان L	نىمچە رېك	68.5	167420	588	403	43.511	36.100	3	78
غەسالەكان	سەرەتايى	ناوەراستی پووبارەكان L	نارېك	39.3	12773	224	88	43.513	36.085	3	79
غەسالەكان	پىنگەيشتوو	ناوەراستی پووبارەكان L	بازنەبى ونىمچە بازەبى	53.7	17147	205	110	43.453	36.035	3	80
غەسالەكان	پىنگەيشتوو	ناوەراستی پووبارەكان L	كەوانەبى	28.3	39360	446	126	43.447	36.024	3	81
غەسالەكان	سەرەتايى	ناوەراستی پووبارەكان L	بازنەبى ونىمچە بازەبى	48.4	16825	217	105	43.447	36.021	3	82
غەسالەكان	پىنگەيشتوو	ناوەراستی پووبارەكان L	نارېك	31.5	203929	1061	334	43.405	36.016	3	83
غەسالەكان	پىنگەيشتوو	ناوەراستی پووبارەكان L	بازنەبى ونىمچە بازەبى	50.2	289466	1099	552	43.371	36.001	3	84

سەرچاوه: كارى تويزەر به پشت بهستن به: داتاي به كار هاتوو

(* ناوەراستی پووبار M (Mid channel bars), ناوەراستی پووبار L (Longitudinal bars).

2. دورگه‌ی درێژكۆله (Longitudinal bar) ئەم دورگانه له ناوەراستی پێرپه‌وى پووبار له‌و شوێنانه‌ى پێرپه‌وه‌كه تاراڤه‌یه‌ك فراوانه دروستده‌بن، به‌هۆی كه‌له‌كه‌كه‌ بوونی كهره‌سته وردەكان له‌سه‌ر یه‌ك (چه‌و، قور، لیته، لم) به‌ ئا‌راسته‌ى ستونی و ئاسۆیی گه‌شه ده‌كهن. ژماره‌ی ئەم جوړه له دورگه پووبارییه‌كان له‌ناوچه‌ى توێژینه‌وه ده‌گاته (27) دورگه و به‌ رێژه‌ى (32.1%) دورگه پووبارییه‌كان له‌ ناوچه‌كه. له‌م ژماره‌یه‌ش (22) دانه‌یان ده‌كه‌وێته شوێنی غه‌ساله‌كان، كه هۆكارى سهره‌كى دروستبوونی ئەم جوړه دورگانه‌یه له‌ناوچه‌كه. زۆرتین ژماره‌ی ئەم دورگانه‌ش ده‌كه‌وێته (Zone3) به (15) دورگه و دواى ئه‌ویش (Zone2) دیت به (11) دورگه.

هینكاری 2- جینگای دروستبوونی دورگه پووبارییه‌كانی زێی گه‌وره



ب. دورگه خالى گۆران له پيچه كان (point Bar) دروستبوونى ئەم دورگانه به شيوه يهكى تايهت به ستراره ته وه به رووباره پيچ خوار دووه كان، ئەم دورگانه دروستدەبن له چوارچيويه پيچه كان، دريژ دەبنه وه به ئاراسته ي له بهر پويشتى رووباره كه. ژماره ي ئەم جوړه له دورگه رووباريه كان له ناوچه ي توژينه وه ده گاته (14) دورگه وبه ريژه ي (16.7%) دورگه رووباريه كان له ناوچه كه. لەم ژماره يش (8) دانەيان دەكه وپته ناوچه ي دور له چالاکى غه ساله كان. (10) دورگه لەم دورگانه دهكه وپته (Zone2) و (4) دانەيان دەكه وپته (Zone3).

ب. دورگه ي ناوچه ي يه كتر بريني رووباره كان (Channel junction bar) ئەم دورگانه دروستدەبن له شويى يه كتر بريني لقي رووباره كان له گه ل رووبارى سهره كى به هو ي هينانى كه رهسته كان له وكاته ي باران دهباريت و پريه وه ئاويه وه رزيه كان دروستدەبن، له ريگه ي ئەم لقه رووبارانه كه رهسته دامالراوه كان دهريژنه ناو رووباره كه، به رده وام بوونى ئەم كاره ش دهبيته هو ي دروستبوونى نيشته نيه كان له نزيك ناوچه ي يه كتر برينه كه، دواي كه م بوونه وه ي برى له بهر پويشتن دهبنه هو كاريك بو گه شه كردنى دورگه رووباريه كان، ژماره ي ئەم جوړه له دورگه رووباريه كان له ناوچه ي توژينه وه ده گاته (7) دورگه وبه ريژه ي (8.3%) دورگه رووباريه كان له ناوچه كه. (6) دورگه رووباريه كان لەم جوړه دهكه وپته (Zone2) و (1) دورگه دهكه وپته (Zone3).

ج. دورگه ي شويى كه وانه كان (Diagonal bar) ئەم دورگانه دروستدەبن له و پريه وانه ي پيکهاتوون له بهردى چه و، پله ي ليژميان زياد دهكات به ئاراسته ي تپه پ بوونى ئاوى رووباره كه، ژماره ي ئەم جوړه له دورگه رووباريه كان له ناوچه ي توژينه وه ده گاته (4) دورگه وبه ريژه ي (4.8%) دورگه رووباريه كان له ناوچه كه. ته واوى ئەم دورگانه ش دهكه وپته (Zone2) وله ناوچه ي دور له چالاکى غه ساله كان.

ج. دورگه ي ته نيشتى رووبار (Side bar) ئەم جوړه له دورگه دروستدەبيت له يه كيك له ته نيشته كانى رووبار و دور له ناوچه ي پيچه كان، به شيوه يه كى دريژكۆله ي دريژ دهبيته وه له گه ل ئاوى رووباره كه، ژماره يان له ناوچه ي توژينه وه ده گاته (2) دورگه وبه ريژه ي (2.4%). دورگه رووباريه كان له ناوچه كه.

3-3: دابه شبوونى دورگه رووباريه كان له سه ر بنه ماي رووبه ر

به تيبينى كردن له (خسته ي 2) ده بينين دورگه رووباريه كان له ناوچه ي توژينه وه له پووى رووبه ره وه جياوازن، رووبه ره كانيان دهكه وپته نيوان (284 - 572463 م2). سه رجه مى رووبه رى دورگه رووباريه كان له ناوچه كه ده گاته (6.09 كم2)، له سه ر بنه ماي پۆليني جياوازي له دابه شبوونى سروشتى (Natural Brak) دورگه رووباريه كان له ناوچه كه دابه ش دهكه ين بۆ سى گروپ به م شيوه ي:

أ. دورگه ي رووبارى بچووك (284 - 80539 م2)، ئەم دورگانه ژماره يان ده گاته (64) دورگه، وبه ريژه ي (76.2%) دورگه رووباريه كان له ناوچه ي توژينه وه. ته واوى دورگه كانى رووبار له (Zone1) دهكه وپته چوار چيوه ي ئەم دهسته يه، دواي ئه ويش (31) دورگه ي رووبار له (Zone2) دهكه وپته ئەم دهسته يه، له هه مان كاتدا (20) دورگه ي رووبار له (Zone3) دهكه وپته ئەم دهسته يه.

ب. دورگه ي رووبارى مامناوه ند (80540 - 289466 م2)، ئەم دورگانه ژماره يان ده گاته (16) دورگه، به ريژه ي (19%) دورگه رووباريه كان له ناوچه ي توژينه وه. لەم ژماره يش (10) دورگه دهكه وپته (Zone3) و (6) دورگه دهكه وپته (Zone2).

پ. دورگه ي رووبارى گه وره (289467 - 572663 م2)، ئەم دورگانه ژماره يان ده گاته (4) دورگه، به ريژه ي (4.8%) دورگه رووباريه كان له ناوچه ي توژينه وه. لەم ژماره يش (3) دورگه دهكه وپته (Zone3) و (1) دورگه دهكه وپته (Zone2).

4-3: دابه شبوونى دورگه رووباريه كان له سه ر بنه ماي شيوه (River island shape)

به مه به ستى ديارى كردنى شيوه ي دورگه رووباريه كان پشت ده به ستين به هاوكيشه ي ريژه ي گۆرانى ئاراسته، له سه ر ئه و بنه مايه شيوه ي دورگه رووباريه كان دابه ش دهبيت بۆ (6) شيوه (خسته ي 3) به پشت به ستن به م هاوكيشه ي خواره وه (Abbas, 2021, p165)

$$Rr = \text{Max Width} / \text{Max Length} \times 100$$

بەجۆرئىك:

Rr = پېژەنى گۆرۈنى ئاراستە (rotation ratio) = ئەوپەرى پانى = Max Width = ئەو پەرى درېزى = Max Length

ئەنجامى ھاۋكىشەكە لە ئىۋان (كەمتر لە 15 - زىاتر لە 90%) دەپتت و دابەش دەكرېت بۆسەر (6) گروپ ھەرۋەك لە (خشتەى 3) خراۋەتە ۋو، ھەرچەندە بەھای ئەنجامى دەستكەۋتوو زىادېتت شېۋەى دورگەكان نىك دەپتتەۋە لە شېۋەى بازنە، (لە لايەكى ترەۋە نىك بوۋنەۋەى دورگە ۋوبارىيەكان لە شېۋەى بازنەى تاماژىيە بۆ بەرزى ئاستى نىشتەنەكانى ۋوبار. بەجەن بەجەن كەردنى ھاۋكىشەكە لەسەر دورگە ۋوبارىيەكان لە ناۋچەى تويژىنەۋە شېۋەكانى دورگەى ۋوبار دابەش دەپتت بۆ ئەمانەى خوارەۋە:

أ. دورگەى درېزكۆلەى (15- 26%) ژمارەى ئەۋ دورگانە دەگاتە (22) دورگە وبە پېژەنى (26.2%) دورگەكانى ناۋچەى تويژىنەۋە. زۆرترىن ژمارەى ئەم جۆرە لە دورگە دەكەۋىتتە (Zone2) وژمارەيان (11) دورگەىيە.

ب. دورگەى كەۋانەى (27- 30%) ژمارەى ئەم دورگانە دەگاتە (10) دورگە وبە پېژەنى (11.9%) دورگەكانى ناۋچەى تويژىنەۋە. ئەم دورگانە ناسراۋن بەۋەى لەسەرەتاي قۇناغى دروستبوۋندان لە ناۋچەكە وبە گويۋەى پىشكەۋتتى قۇناغەكانى جىۋمۆرفۇلۇجى دەكەۋنە قۇناغى سەرەتايى دروستبوۋن وگەشەكەردن لە ناۋچەكە.

پ. دورگەى ناپىك (31- 60%) ژمارەى ئەم دورگانە دەگاتە (35) دورگە وبە پېژەنى (41.6%) دورگەكانى ناۋچەى تويژىنەۋە. بەزۆرى دروستبوۋن لە نىك غەسالەكانى دەرھىنانى قوم وچەۋ بە جۆرئىك لە كۆى (35) دورگە (20) دورگەيان دەكەۋىتتە نىك شويۋى غەسالەكان. ھەرۋەھا لە ۋوۋى شويۋى دروستبوۋن (16) دورگەيان برىتتىن لە دورگەى ناۋەپاستى ۋوبارەكان و(10) دورگەيان برىتتىن لە دورگەى درېزكۆلە.

ت. دورگەى بازنەى و نىمچە بازنەى (61- 90%) ژمارەى ئەم دورگانە دەگاتە (12) دورگە وبە پېژەنى (14.3%) دورگەكانى ناۋچەى تويژىنەۋە. زۆرترىن ژمارەيان دەكەۋىتتە (Zone3) وژماريان (7) دورگەىيە.

ج. دورگەى نىمچە پىك (زىاتر لە 90%) ژمارەى ئەم دورگانە دەگاتە (5) دورگە وبە پېژەنى (6%) دورگەكانى ناۋچەى تويژىنەۋە. لە ۋوۋى دابەش بوۋنيان (4) دورگەيان دەكەۋىتتە (Zone3).

خشتەى 3 بۆلۋىنى دورگە ۋوبارىيەكانى زېى گەۋرە لەسەر بنەماى شېۋەكانيان

پېژەنى گۆرۈنى ئاراستە (Rr)	شېۋەكەى	ژمارەى دورگەكان	%
كەمتر لە 15	ھېلدار	0	0
15 - 26	درېزكۆلەى	22	26.2
27 - 30	كەۋانەى	10	11.9
31 - 60	ناپىك	35	41.6
61 - 90	بازنەى و نىمچە بازنەى	12	14.3
زىاتر لە 90	نىمچە پىك	5	6
سەرچەم		84	100

سەرچاۋە: كارى تويژەر بە پشت بەستن بە:

1. . Abbas, Muneer A and et al., "Amorphometric Study of River Islands on the Euphrates River between Jurf al-Nasr and Saddat alhindyya districts using Geographic information systems and Remote sensing" Journal of Jilin University, vol 40, 2021, p165

5-3: دابه شبوونى دورگه رووباريه كان له سهر بنه ماي قوناعى پيشكه وتنى جيؤمؤرفؤلؤجى

ئهم جوره له پؤلينكردى دورگه رووباريه كان پشت ده به ستيت به قوناعه كانى دروستبوون وگه شه كردنى دورگه كان، له ريگه ديارى كردنى تايبه تمه ندييه كانى (ئاستى به رزى وچورى پؤشاكى سهر رووى دورگه كه) به پشت به ستن به كارى مهيدانى و وينه كاميره (Fly Cam) له سهر ئهم بنه مايانه دورگه رووباريه كان له ناچه كه دابه ش ده كه ين بؤسهر دوو كؤمه له، به م شيوه يه:

أ. قوناعى سهر تاي له دروستبوونى دورگه رووبارى بچووك

وهك پيشتر ئاماژه مان پيدا له م قوناعه دورگه رووباريه كان له سهر تاي دروستبووندان وئاسته كه يان زؤر به رز نيه له سهر ئاوى رووباره كه و سهر رووه كه يان دانه پؤشراوه به پؤشاكى روهكى، له سهر ئهو بنه مايه ژماره ي ئهو دورگانه ي ده كه ونه ئهم قوناعه ده گاته (43) به ريژه ي (51.2%) دورگه كانى ناچه ي توؤيؤينه وه. زؤرترين ژماره ي دورگه كانى ئهم قوناعه ده كه ويته (zone2) كه بريتين له (18) دورگه ي رووبار.

ب. قوناعى دروستبوونى دورگه رووبارى پينگه يشتوو

له م قوناعه دورگه رووباريه كان ناسراون به وه ي ئاسته كه يان به ته واوى به رزه له سهر ئاوى رووباره كه و سهر رووه كه يان داپؤشراوه به پؤشاكى روهكى، له سهر ئهو بنه مايه ژماره ي ئهو دورگانه ي ده كه ونه ئهم قوناعه ده گاته (41) به ريژه ي (48.8%) دورگه كانى ناچه ي توؤيؤينه وه. زؤرترين ژماره ي دورگه كانى ئهم قوناعه ده كه ويته (Zone2) كه بريته له (20) دورگه و دواى ئه ويش (Zone3) ديت به (18) دورگه ي رووبار.

4/ كارى گهرى فاكته ره سروشتيه كان له سهر دروستبوونى دورگه رووباريه كانى زئي گه وره

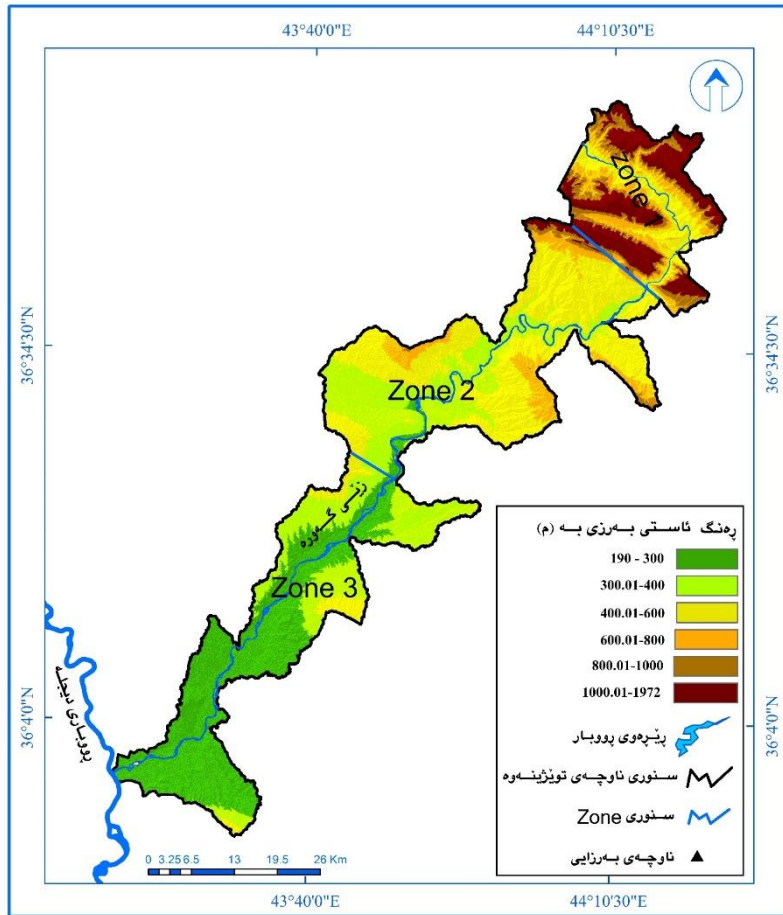
ئاتوانريت په يوه ندييه كى روون و به ييز ديارى بركريت له نيوان به شيك له فاكته ره سروشتيه كان و جيگاي دروستبوونى دورگه كانى رووبار، بؤ نموونه پينگه اته ي جيؤلؤجى جيگاي دروستبوونى دورگه كانى رووبار هه مان پينگه اته ي ناچه كه نيه به لكو ئهو پينگه اته له گه ل پامالينى ئاوى له به شه كانى سهر وه بؤى هاتوو. بؤيه ليره دا به پشت به ستن به (خشته ي 4) تيشك ده خه ينه سهر گرنگترين ئهو تايبه تمه ندييه سروشتيه يان كارى گهرى راسته و خؤيان هه يه له سهر جيگاي دروستبوونى دورگه رووباريه كان، به م شيوه يه:

4 - 1: ئاستى به رزى

شتيكى سروشتيه هه ميشه ئاراسته ي پيره وى رووبار له ناچه يه كى به رزه وه به ره و ناچه يه كى نزمتر ده ييت، ئاستى به رزى و نزمى پيره وه كه و گؤراني ئاسته كه ش كارى گهرى ده ييت له سهر تيكراي خيرايب له به ر پؤيشتنى ئاو له رووباردا، به ممش تواناي رووبار بؤ گواستنه وه ي كه ره سته كان ده گؤرپت له پيره وه كه يدا، ئاستى به رزى له (Zone1) له نيوان (371 - 1972م) له سهر ئاستى رووى ده ريا و اتا جياوازي له ئاستى به رزى ده گاته (1601م)، به پينچه وانه وه ئاستى به رزى له (Zone3) له نيوان (190 - 659م) له سهر ئاستى رووى ده ريا، (نخشه ي 3) به ممش جياوازي له ئاستى به رزى ده گاته (469م)، گؤراني ئاستى به رزى كارى گهرى ده ييت له سهر پله ي ليزى و قه باره ي كه ره سته نيشتوو هه كان، ئهو دورگه رووباريه يان ده كه ونه (Zone1) رووبه ريان زؤر بچووكتره له و دورگه رووباريه يان ده كه ونه (Zone3) به جؤريك تيكراي رووبه رى دورگه له ناچه ي يه كه م ده گاته (8950م2) به لام تيكراي رووبه رى دورگه رووباريه كان له (Zone3) ده گاته (120061م2). سهره پاي ئه وه ش پيره وى رووبار له ناچه ي به رزاييه كان به پيره وى ته سك تپه ر ده ييت و كه متر ريگه ده دات به دروستبوونى دورگه ي رووبار، به ممش كارى گهرى ده ييت له سهر ژماره ي دورگه رووباريه كان له هه ريه كه له (Zone) هه كان، هه ره كه پيشووتر ئاماژه مان پيدا.

2-4 : پلهى لىژى

يىگوكان په يوه ندى به هيز هه به له تىوان يه كه كانى به رزى ونزمى وپله كانى لىژى له ههر ناوچه په كدا، هه ميشه پله كانى به رزى لىژى ده كه ونه ناوچه به رزايه كان وپله نزمه كانى لىژى ده كه ونه سنورى ناوچه نزمه كان وده شته كان، ئه مه ش به روونى هه ستى پى ده كرىت له ناوچه تويژينه وه. به گشتى پلهى لىژى له ناوچه تويژينه وه له تىوان (0- 77.76) يه، به پشت به ستن به پؤلئىكارى (Young) (Clyton, 1972, pp174-175) له رووى پله كانى لىژى ناوچه تويژينه وه دابه ش ده يتت بؤ سر (7 گروپ)، (نه خشه 4) له هه مانكاتدا پلهى لىژى به سه ره كيترين هوكارى كارى گهر داده نرىت له دروستبوونى ديارده نيشته نييكرده كانى رووبار، ههر كاتيك پلهى لىژى كه م يته وه رووبار تواناى هه لگرتن و گواستنه وه ي كه ره سه ته كانى كه م ده يتت وه و له ده ستى ده دات، به مه ش ده ست ده كات به نيشته نيكردى كه ره سه ته كان، نيشته نيكردى كه ره سه ته كانيش له ناو پرته وه كه ديارده ي دورگه ي رووبارى ل به ره م دىت، پلهى لىژى له (Zone1) ده كه ويته تىوان (0- 77.76 °)، به لام له (Zone3) كه مده يتت وه بؤ (0- 30 °). كارى گهرى پلهى لىژى به ديار ده كه ويته له سه ر ژماره و رووبه رى دورگه كانى رووبار، ئه مه ش به روونى به ديارده كه ويته له ناوچه كه هه رچه نده له به شى سه ره وه به ره وه خواره وه برؤين پلهى لىژى كه مده يتت له هه مانكاتدا ژماره ي دورگه رووباريه كان و رووبه ريان زياد ده كات.

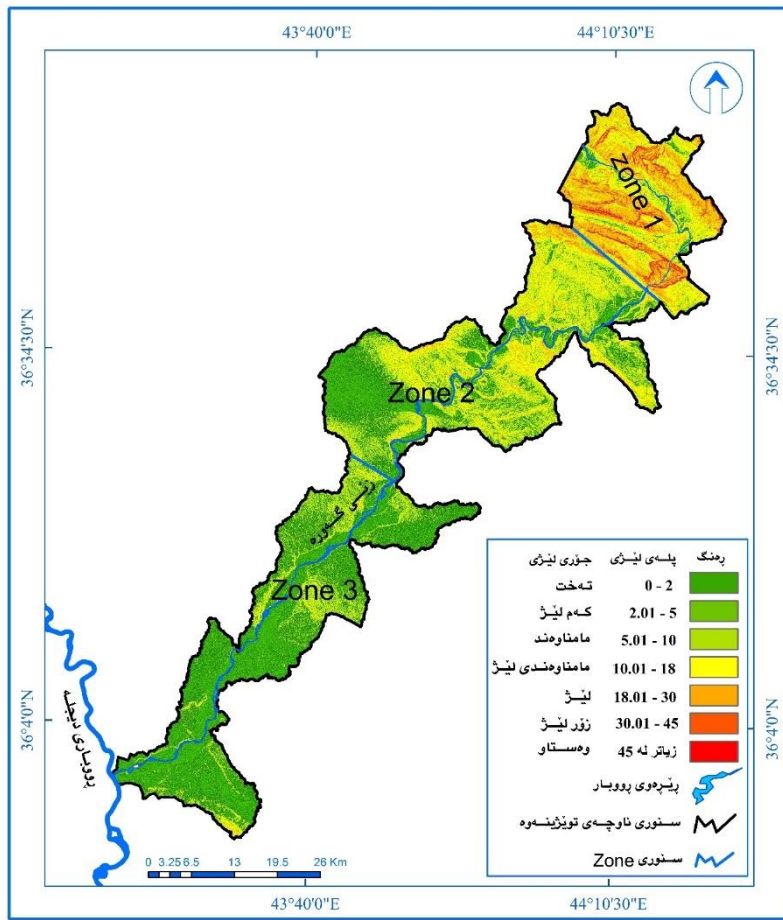


نەخشەى 3 ئاستەكانى به رزى و نزمى له ناوچه تويژينه وه

سه رچاوه : كارى تويژهر به پشت به ستن به:

DEM 12.5 m -

- نسود، فلاح شاكر، الخرائط الموضوعية، دار الكتب للطباعة والنشر، -جامعة موصل، موصل، 1991، ص342



نەخشەى 4 پلەكانى لىژى لە ناوچەى توژىنەو

سەرچاوه : كارى توژەر بە پشت بەستن بە:

- K.M.CLAYTON , SLOPES , OLIVER AND BOYD , EDINBURGH , 1972 , p. 173

3 - 4 : ئاوههواى ناوچەى توژىنەو

بۆ ديارىكردى جۆرى ئاوههواى ناوچەى توژىنەو پشتمان بەستوو بە هاوكيشەى دابارين - بەهەلم بوون (P-E)، كه ناسراوه بە هاوكيشەى كارابى باران، شيوهى هاوكيشەكه بەم شيوهى خواروهيه: (Thorntwaite,1931,p. 640- 641)

$$\frac{P}{E} = 115 \left(\frac{P}{T - 12.2} \right)^{\frac{10}{9}}$$

بە جۆرىك: $\frac{P}{E} =$ كارابى $P =$ باران بە ئىنج $T =$ پلەى گەرمى بە پلەى فەهرەنهایتى

ئەنجامى هاوكيشەكه لە ئىوان (كه متر له 16 - زياتر 128) دەبىت، بە جۆرىك (كه متر له 16 ووشك وهىماى (E) وەردەگرئ، (32 - 16) وانا نىمچە ووشك وهىماى (D) وەردەگرئ، (64 - 33) وانا نىمچە شىدار وهىماى (C) وەردەگرئ، (128 - 65) وانا شىدار وهىماى (b) وەردەگرئ، (زياتر له 128) وانا زۆر شىدار وهىماى (A) وەردەگرئ. بە جى بەچىكردى ئەم هاوكيشەيه لەسەر داتاكانى تايهت بە (پلەى گەرمى و دابارين) ي وىستگەكانى ناوچەى توژىنەو، دەرکەوتوو كه هەرەبهكه لەو ناوچانە (Zone) جۆرى ئاوههوايان جياوازه، ئەمەش دەرخەرى ئەويه كه بەشەكانى سەرەهوى ناوچەكه (زۆر شىدار - A) و ناسراوه بە ناوچانەى چالاکى کردارى پامالینى ئاوى بەهتزه تايادا، بە پىچەوانهوه بەشى ناوهراست و خواروه كه بریتين له (نىمچە ووشك - D، ووشك - E)، كه سىفەتى سەرەكيان بریتيه له كهى باران بارين و بەرزى برى بەهەلم بوون و ئەمانەش هۆكارن بۆ زيادبوونى کردارهكانى بە نىشتەنىکردن.

خشتهى 3 به شىك له تايه تمه ندىيه سروشتيه كانى ناوچهى تويزينهوه

Zone 1	Zone 2	Zone 3	تايه تمه ندىيه كان
444.2	886.6	744.2	پووبه ر(كم 2)
36.7	79.9	72.18	درىزى پووبار (كم)
1972 - 371	1487 - 265	- 190 659	ئاستى به رزى
77.76 - 0	59 - 0	30- 0	پلهى لىزى
مىرگه سوور	خه بات	مه خمور	ويستگه كى كه شناسى
15.6	21	22.9	تىكرپاى پلهى گهرمى سالانه (س°)
1231	307	242.1	كووى بارانى سالانه (ملم)
زورشيدار (A)	نيمچه ووشك (D)	ووشك (E)	پولنى ناووههوا (Thorn (thwaite)
پىزان	خه بات	گوپى	ويستگه كى هايدرو لوجى
377.4	3365	3608	(برى له بهر رويشتنى سالانه م/) چركه)
13	38	33	ژماره كى دورگه پووبار ييه كان
8950	53285	120061	تىكرپاى پووبه رى دورگه كان (م 2)
58	137	234	تىكرپاى درىزى دورگه كان (م)
197	441	639	تىكرپاى پانى دورگه كان (م)

سه رچاوه:

1. نه خشهى (1، 3، 4)
2. داتاكانى تويزينهوه
3. ويستگه كى كه شناسى مىرگه سوور (2011 - 2020)، خه بات (2011 - 2020)، مه خمور (2007 - 2013)
4. ويستگه كى هايدرو لوجى پىزان (2002 - 2011)، خه بات (2002 - 2020)، گوپى (2004 - 2013).

4-4: برى له بهر رويشتنى ناو له ريرهوى پووبارى زى گه وره (River discharge)

برى له بهر رويشتنى سالانه له پووبارى زى گه وره ده گوپى له سالىكه وه بۆ سالىكى تر وله شوينىكه وه بۆ شوينىكى تر، به پشت به ستن به داتاكانى له بهر رويشتن له ويستگه كانى (پىزان - خه بات - گوپى) له ماوهى نىوان (2002 - 2020)، هه روهك له (خشتهى 4) خراوه ته روو ده توانين چهند خالىك ئاماژه پى بكهين به م شپوهيه:

أ. تىكرپاى به رزترين برى له بهر رويشتن له ماوهى سالانى (2002 - 2020) تۆماركراوه له ويستگه كى خه بات، بره كى ده گاته 3635 م/3سال، به پىچه وانوهه تىكرپاى كه مترين برى له بهر رويشتن تۆماركراوه له ويستگه كى پىزان، بره كى ده گاته (377.4 م/3 سال)

ب. به رزترين برى له بهر رويشتنى سالانه له سالى (2005 - 2006) تۆمار كراوه له ويستگه كى (خه بات) به برى (6063 م/3 سال)، به پىچه وانوهه كه مترين برى له بهر رويشتنى سالانه له سالى (2007 - 2008) تۆمار كراوه له ويستگه كى پىزان به برى (239 م/3 سال). (ويستگه كى هايدرو لوجى پىزان، 2007 - 2008)

پ. له نىوان مانگه كانى سالدا جياوازى ههيه له برى له بهر رويشتن، به جوړىك به رزترين برى له بهر رويشتن ده كه ويته مانگى (نيسان) له ويستگه كى خه بات به برى (560 م/3 مانگ) ئه مهش له كاتىكدايه ئاستى له بهر رويشتن له پووباره كه ده گاته لوتكه، به پىچه وانوهه كه مترين برى له بهر رويشتن ده كه ويته مانگى (ئاب) له ويستگه كى پىزان به برى (16.7 م/3 مانگ) كاتىك پووباره كه به ماوهى كه م ئاوى (فتره الصيهود) تپه رده ييت.

جياوازی له بری له بهر پۆیشتن له نیوان وهرز و مانگه كانی سأل ده بیته هوی به دیارکه وتنی بهر بهسته بچوکه كان که به سه ره تاي دروستبوونی دورگه رووبارییه كان داده نریت، له لایه کی تره وه بوونی جياوازی له بری له بهر پۆیشتنی سألانه کاریگه ری ده بیته له سه ر دروستبوونی ناوچه ی نیشته نی نوئ له پیره وه ی رووباره که، به جوړیک ئه و ناوچانه ی پیشته به شیک بوون له پیره وه ی رووباره که له و سألانه ی ئاستی ئاوه که ی به رزه له پیره وه که، له سأل و وشکه كان یاخود ئه و سألانه ی بری له بهر پۆیشتن که مه له رووباره که ده بنه هوی به دیار که وتنی به شیک له دورگه كانی ناوچه که که پیمان ده گو تریت دورگه كانی پیک به سترا و به که ناری رووباره كان.

خشته ی 4 بری له بهر پۆیشتنی ئا و به (مر 3/چرکه) له ویستگه كانی رووباری زبی گه وره

مانگه كان	پژان	خه با ت	گوپ
ك 2	29.9	381	493
شوبات	39.6	513	620
ئادار	46	615	629
نیسان	58.6	560	530
مایس	56.2	378	394
حوزه یران	40.9	228	209
ته موز	25.9	135	101
ئاب	16.7	115	82
ئه یلول	14.6	120	82
ت 1	14.6	142	105
ت 2	15.8	183	119
ك 1	18.6	265	244
سه رجه می سألانه	377.4	3635	3608

سه رچاوه: حکومه تی هه ریمی کوردستان، وه زاره تی کشتوکال و سه رچاوه كانی ئاوی پاریزگای هه ولیپر، هۆبه ی ئامار، داناکانی تاییه ت به له بهر پۆیشتنی رووباره كانی هه ریمی کوردستان. (2002 – 2020)

5-4: چالاکیه كانی مرؤبی له سه ر پیره وه ی رووباری زبی گه وره

له پیره وه ی رووباری زبی گه وره کۆمه لیک چالاکي مرؤبی ئه نجام ده دریت، هه ندیک له و چالاکیه انه کاریگه ری راسته و خۆیان هه یه له سه ر بری له بهر پۆیشتنی ئاوی رووباره که وشپوازی له بهر پۆیشتن و دروستبوونی دیارده جیومرؤرفؤلوجیه كان له ناوچه که. له گرنگترینیان پیره وه ی ئاوی ئیفران و پیره وه ی ئاودیپری خه با ته که راسته و خو کار ده که نه سه ر که مبوونه وه ی بری ئا و له پیره وه ی رووباره که، له پال ئه مانه شدا چالاکي غه ساله كانی ده ره تانی قوم و چه و دریزایی پیره وه که ده بینریت، هه ر له ده ستپیکي ناوچه ی توئزینه وه له نزیك رژان ئاوه کو رژگه که ی له شوینی پیکگه یشتنی به رووباری دیجله.

ژماره ی ئه و شوینانه ی چالاکي غه ساله كانی تیدا ئه نجام دراوه له ده ورو به ری رووباری زبی گه وره ده گاته زیاتر له (284) ناوچه و نزیکه ی (240) ناوچه یان ده که ونه سنوری ناوچه ی توئزینه وه، له م ژماره یه ش نزیکه ی (62) غه ساله ی ده ره تانی قوم و چه و به رده وامن له کارکردن، ئه م غه سالانه هۆکاری سه ره کین له دروستبوونی زۆربه ی دورگه كانی ناوچه که، به جوړیک له کۆی (84) دورگه ی پیره وه که نزیکه ی (54) دورگه یان ده که ونه نزیك شوینی چالاکي غه ساله كان، زۆترین ژماره ی ئه و شوینانه ی چالاکي غه ساله كانی تیدا ئه نجام دراوه ده که ویتته (Zone 3)، به (197) شوین و دوای ئه ویش (Zone 2) به ژماره ی (36) شوین و دواتریش (Zone 1) به ژماره ی (7) شوین، شوینی چالاکي غه ساله كان راسته و خو په یوه ندییان به شوینی دروستبوونی دورگه كانه وه هه یه.

دەر نەجام:

توئزىنە ۋەكە بەچەند دەرئەنجامىك گەيشتوۋە لەوانە:

1. زۆرتىن ژمارەى دورگە دەكەوتتە (Zone2) بە (38) دورگە ۋە پىژەى (45.2%) دورگە پووبارىيەكان لە ناوچەى توئزىنە ۋەكە مەترىن دورگە پووبارىيەكان دەكەوتتە (Zone1) بە (13) دورگە ۋە پىژەى (15.5%) دورگە پووبارىيەكان لە ناوچەى توئزىنە ۋە.
2. ئەو دورگە پووبارىيەكانى شۆينەكانىيان دەكەوتتە ناۋپاستى پىپەۋى پووبار ژمارەيان دەگاتە (57) دورگە ۋە پىژەى (67.8%) دورگەكانى ناوچەى توئزىنە ۋە.
3. ژمارەى دورگەى پووبارى بچووك (284 – 80539 مر2)، دەگاتە (64) دورگە، ۋە پىژەى (76.2%) دورگە پووبارىيەكان لە ناوچەى توئزىنە ۋە.
4. ژمارەى ئەو دورگە پووبارىيەكانى شۆينەكانىيان ناپىكە دەگاتە (35) دورگە ۋە پىژەى (41.6%) دورگەكانى ناوچەى توئزىنە ۋە.
5. ژمارەى ئەو دورگەكانى دەكەونە قۇناغى سەرئايى لە دروستبوونى دورگەى پووبارى بچووك دەگاتە (43) بە پىژەى (51.2%) دورگەكانى ناوچەى توئزىنە ۋە. زۆرتىن ژمارەى دورگەكانى ئەم قۇناغە دەكەوتتە (zone2) كە برىتتىن لە (18) دورگەى پووبار.
6. پىچە پووبارىيەكان يەككىن لە ھۆكارەكانى كارىگەر لەسەر جىگى دىرستبوونى دورگە پووبارىيەكان لە جوورى دورگەكانى خالى گۆراني پىچەكان، ژمارەى ئەو دورگەكانى دەكەونە شوپنى خالى گۆراني لە پىچەكان دەگاتە (14) دورگە ۋە پىژەى (16.7%) دورگە پووبارىيەكان لە ناوچەى توئزىنە ۋە.
7. كەمبوونە ۋە پلەى لىزى لە پىپەۋى پووبارەكە بەتايىتە لە بەشەكانى ناۋپاست وكتاى پىپەۋەكە كارىگەر ھەيە لەسەر دروستبوونى بەشيك لە دورگە پووبارىيەكان وپووبەرەكانىيان، بە تايىتەى لە (Zone 3)، كە دورگە پووبەر فراوانەكان دەكەوتتە ئەم ناوچەى.
8. كارىگەر چالاكى مرؤبى بەتايىتەى چالاكى غەسالەكان ھۆكارى سەرەكىن لەسەر دروستبوونى دورگە پووبارىيەكان لە ناوچەكە، بە جوړىك لە كوئى (84) دورگەى پووبار (54) دورگەى پووبار ۋە پىژەى (64.3%) دەكەوتتە شوپنى نىك لە چالاكى غەسالەكان

سەرچاۋە پەراۋىز

- Abbas Muneer A. and et al., "Amorphometric Study of River Islands on the Euphrates River between Jurf al-Nasr and Saddat alhindyya districts using Geographic information systems and Remote sensing" Journal of Jilin University, vol 40, 2021.
- Clyton, K. M., "Slopes", Oliver and Boyd, Edinburgh, 1972.
- Jeffre peakall, "The Influences of Lateral Ground-Tilting on Channel Morphology and Alluvial Architecture", phd, Earth Sciences and School of Geography, University of Leeds, 1995.
- Ro Charlton, "Fundamentals of fluvial geomorphology", New york, Routledge, 2008.
- Strahler, A.N. "Physical Geography", 2Ed, London, 1960.
- Thornthwaite, C. W., "The Climates of North America according to a New Classification", Geographical Review, Vol. 21, No. 4, 1931.
- Varoujan K. S., "Geomorphology and morphometry of the Greater Zab River Basin, North Iraq", Iraqi Bulletin of Geology and Mining, Vol.9, No.3, 2013.
- .xu, Hanqiu, Modification of normalised difference water index (NDWI) to enhance open water features in remotely sensed imagery, International Journal of Remote Sensing 27, No. 14, 2006.
- أسود، فلاح شاکر، "الخرائط الموضوعية"، دار الكتب للطباعة والنشر، جامعة موصل، موصل، 1991.
- الخلیفای، خالد مرزوک رسن، "جزر نهر الفرات في العراق (دراسة جيومورفية)"، اطروحة دكتوراه، كلية التربية، الجامعة المستنصرية، 2008 (غير منشورة).
- الشمري، أباد عبد علي سلمان، "جيومورفولوجية الجزر النهرية في نهر دجلة بين الدبوني وسدة الكوت"، رسالة ماجستير، كلية الآداب، جامعة بغداد، 2008، (غير منشورة).
- حكومتى ھەرئىمى كوردستان، بەرئو بەرايەتى گشتى سەرچاۋەكانى ئاۋ، ھۆبەى (GIS)، نەخشەى قەزاكانى پارىزگای ھەولير، 2020.
- حكومتى ھەرئىمى كوردستان، ھەزارەتى كشتوكال وسەرچاۋەكانى ئاۋى پارىزگای ھەولير، ھۆبەى ئامار، داتاكانى پلەى گەرمى وباران بۆ سالانى (2000 – 2020).
- حكومتى ھەرئىمى كوردستان، بەرئو بەرايەتى گشتى سەرچاۋەكانى ئاۋ، ھۆبەى (GIS)، داتا بە شۆبەى (Shape file) تايىتە بە ھەوزەكانى پووبار لە ھەرئىمى كوردستان، 2020.
- حكومتى ھەرئىمى كوردستان، ھەزارەتى كشتوكال وسەرچاۋەكانى ئاۋى پارىزگای ھەولير، ھۆبەى ئامار، داتاكانى تايىتە بە لەبەر رۆيشتى پووبارەكانى ھەرئىمى كوردستان.

خصائص الجزر النهرية لنهر زاب الكبير ما بين (قرية ريزان ومصبها)**دراسة هايدروجيومورفولوجية**

تحسين عبدالرحيم عزيز

قسم الجغرافية، كلية الآداب، جامعة صلاح الدين. أربيل

Kawa.rahman1@su.edu.krd

كاوه جبار رحمان

قسم الجغرافية، كلية الآداب، جامعة صلاح الدين. أربيل

tahseen.azeez@su.edu.krd

ملخص

لقد تمت هذه الدراسة علي جزء من مجرى نهر (زاب) الكبير ما بين (قرية ريزان و مصبها) بهدف تحديد خصائص الجزر النهرية على مجرى نهر زاب الكبير ، بالا اعتمادا على صور الاقمار صناعية (Land sat 8)، وذلك بأستخدام المؤثر (modified normalized difference water index) (MNDWI)، ثم قارن خريطة المنطقة في (Google Earth Map history) للتحقيق من وجود الجزر النهرية و مواقعها، ثم من خلال العمل الميداني وصور آلة تصوير (FlyCam) للتحقيق من عدد الجزر ، يبلغ عدد الجزر النهرى بالمنطقة (84) جزيرة دائمة وقد تمت دراسة تصنيفاتها المختلفة . وقد ظهرت من خلال هذه الدراسة أن أكبر عدد من الجزر يقع في الجزء الأوسط من مجرى النهر حوالي (38) جزيرة. وبحسب مساحة الجزر، فقد وجد أن هناك (64) جزر نهري تقع في ضمن فئات الجزر الصغيرة الحجم، وتتراوح مساحتها بين (284-80539 م²)

الكلمات المفتاحية: نهر زاب الكبير، نهر، جزيرة

**Characteristics of the River Islands of The Greater Zab River Between (Rizan Village and Its Mouth)
Hydro Geomorphological Study**

Kawa Jabbar Rahman**Tahseen Abdulraheem Azeez**Department of Geography, Collage of Arts, Salahaddin
University-Erbil

kawa.rahman1@su.edu.krd

Department of Geography, Collage of Arts, Salahaddin
University-Erbil

tahseen.azeez@su.edu.krd

Abstract

This study was conducted on the Great River between Rezan village and its mouth with the aim of determining the characteristics of the river islands, based on satellite images (Landsat 8) using the index Modified Normalized Water Difference (MNDWI). Then compare the map of the area in Google Earth Map History to ensure the presence of river islands and their locations, then use field work and camera images (FlyCam) to investigate the number of islands. The number of river islands in the region reaches (84) permanent islands, and based on different classifications. have been presented. Most of the islands are located in the middle of the river corridor, which has 38 islands. Most of the islands are in the middle of the river corridor, which has 64 islands. In the same way, in terms of the place of creation of the islands. Meanwhile, according to the island surfaces, it has been found that 64 rivers belong to the small areas, and their areas are between 284-80,539 m².

Keywords: Great River, River, Island.